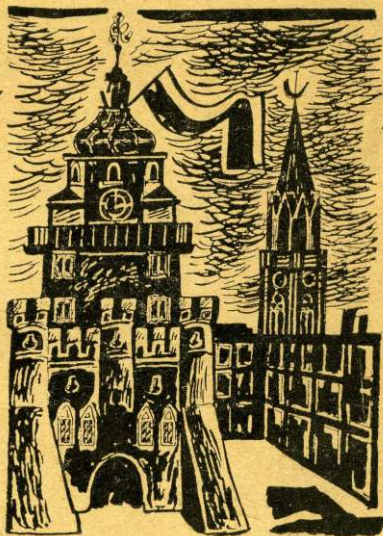


1944

WYSTAWA

ARTYSTÓW PLASTYKÓW



LUBLIN

1944

ZWIĄZEK ARTYSTÓW PLASTYKÓW

WYSTAWA
P R A C
M A L A R S K I C H
I R Y S U N K Ó W

PAŹDZIERNIK
1 9 4 4

SALA PARTEROWA MUZEUM LUBELSKIEGO
W LUBLINIE NARUTOWICZA 4.

Katalog wydany z zasilku Resortu Kultury i Sztuki
Polskiego Komitetu Wyzwolenia Narodowego

CZYSTY DOCHÓD
NA RZECZ KOMITETU
NIESIENIA POMOCY WARSZAWIE

W WYSTAWIE
BIORA UDZIAŁ:

ARLITEWICZ WANDA
FILIPIAK WŁADYSŁAW
GASIOROWSKI ZYGMUNT
JURKIEWICZ JULIAN
KONONOWICZ ZENON
KRAJEWSKA HELENA
KRAJEWSKI JULIUSZ
KRAUZE BOHDAN
KULM RYSZARD
KURZATKOWSKI JULIUSZ
MIERZEJEWSKI ANDRZEJ
MIERZEJEWSKI JERZY
MIŁOSIOWA JANINA
NOWIŃSKI ADAM
RAFAŁOWSKI ALEKSANDER
RZYMOWSKA IRENA
SKURPSKI HIERONIM
SYMONOWICZ WALENTYNA
TEISSEYRE STANISŁAW
TOMASZEWSKI MARIAN
TUROWSKA PAULINA
WAŚNIEWSKI ZYGMUNT
WITZ IGNACY
ZARUBA JERZY

ZARZĄD
ZWIĄZKU
ARTYSTÓW PLASTYKÓW
W LUBLINIE

PREZES
TOMASZEWSKI MARIAN
VICE-PREZES
KONONOWICZ ZENON
SEKRETARZ
ARLITEWICZ WANDA
SKARBNIK
KOSIORKIEWICZ TEOFIL
CZŁONEK ZARZĄDU
FILIPIAK
WŁADYSŁAW

K O L E G O M

Witając członków obecnej Wystawy, co jak żółwie w jednej nieomal chwili zlecieli się z kilku stron Polski do Lublina myślą i sercem oddani Warszawie, Związek Artystów Plastyków w naszym mieście wspomina też najbliższych towarzyszy wtrąconych przez wroga do piekieł obozów koncentracyjnych. Pierwszy zginął śmiercią męczenników w Oświęcimiu w listopadzie 1941 r. Nowiński Adam, malarz i poeta, niezapomniany organizator wystaw w Płocku i Kazimierzu Dolnym; następnie Gąsiorowski Zygmunt, artysta pełen entuzjazmu, od czerwca 1940 r. cierpi jeszcze w Oranienburgu; a wreszcie Zadurski Bolesław, lublinianin, zmarł we wrześniu 1942 r. w Oświęcimiu.

Cześć Ich jakże nieodżałowanej pamięci!

Obecna, pierwsza w Wolnej Polsce, wystawa Związku Artystów Plastyków w Lublinie została zorganizowana przez zarząd ZAP, który zgodnie z uchwałą walnego zgromadzenia z dn. 7. VIII 44. zaprosił do jury członków: Arlitewicz-Młodożeńców, Filipiaka. Kononowicza, Krauzego i Ziółkowskiego; w charakterze zaś przedstawiciela Resortu Kultury i Sztuki artystę malarza kpt. Rafałowskiego, szefa Wydziału Sztuk Plastycznych w Resorcie Kultury i Sztuki PKWN, i Teisseyra, delegata plastyków zamiejscowych.

O Z W I A Z K U

Związek Artystów Plastyków w Lublinie istnieje od sierpnia 1936 r. Został zarejestrowany jako stowarzyszenie i przemianowany w lipcu 1938 r., na skutek porozumienia z Radą Wykonawczą ZZPAP w Krakowie, na Związek Zawodowy Polskich Artystów Plastyków w Lublinie. Związek zmienił też statut, nadając mu brzmienie wg ustawy ZZPAP w Krakowie podobnie jak inne związki plastyków o charakterze stowarzyszeń w Gdyni, Krakowie, Lwowie, Łodzi, Poznaniu i Warszawie.

Obecnie Związek Artystów Plastyków wznowił w Lublinie swoją działalność 2 sierpnia b. r., organizując pierwsze po ustąpieniu okupantów walne zgromadzenie i opierając swoją działalność na statucie wyłożonym w Lublinie w r. 1936. Celem Związku jest popieranie interesów materialnych i moralnych członków, szerzenie sztuk plastycznych oraz popieranie działalności kulturalno-oświatowej w zakresie plastyki. Jednym zaś ze środków, wiodących do tego celu, urządzanie wystaw zbiorowych i indywidualnych, odczytów o sztuce, organizowanie wydawnictw z zakresu plastyki — naukowych i popularnych — oraz prowadzenie aukcyj artystycznych na obrazy i inne dzieła sztuki.

Działalność Związku Artystów Plastyków w Lublinie polegała na urządzaniu wystaw sztuki, jak np. wystawy prac członków z roku 1937; na dążeniu do założenia własnej biblioteki; zwoływaniu t. zw. czwartkowych zebrzań towarzyskich, na których omawiano

O Z W I A Z K U

sprawy artystyczne; zorganizowaniu wycieczki do Warszawy na wystawę malarstwa francuskiego w r. 1937; szerzeniu propagandy sztuki wśród członków popierających drogą rozłosowywania między nich prac plastycznych, a wreszcie w roku 1939 dla Wydziału Rady Wykonawczej ZZPAP przeprowadzał Związek w Lublinie rejestrację członków, którzy w większej części nie figurowali w spisach żyjących plastyków, gdyż ostatni spis plastyków tutejszych był przeprowadzony przez Urząd Wojewódzki w Lublinie, Oddział Sztuki i Kultury, w marcu 1923 r.

Od września 1939 r. ZAP w Lublinie przerwał swoją działalność rozpoczętą w r. 1936. Obecna wystawa jest pierwszym krokiem na gruncie wznowionej działalności publicznej Związku Plastyków w Wolnej Polsce.

K W B / Z A P

Regulamin Komisji Wystaw Bieżących, ZAP w Lublinie przyjęty przez walne zgromadzenie w dniu 29 września 1944 r. w wyjątkach:

1) Komisja W.B. powołana jest przez Zarząd ZAP w Lublinie aż do odwołania w składzie 5 członków ZAP w Lublinie; 1 delegata Wydziału Kultury i Sztuki Wojew. Rady Narodowej; 1 delegata Wydziału Kultury i Sztuki Miejskiej Rady Narodowej; 1 delegata Wydz. Oświaty Woj. Rady Narodowej i 1 delegata Muzeum Lubelskiego. Razem 9 delegatów.

O Z W I A Z K U

2) Zadaniem Komisji jest układanie programu wystaw na okres roczny; czuwanie nad odpowiednim poziomem wystaw; układanie programu pod kątem artystycznym i pedagogicznym; rozpatrywanie próśb artystów i instytucji w sprawie przydzielenia wystawy.

3) Komisja korzysta narazie (do czasu odzyskania 3 sal wystawowych z górnym oświetleniem w nowym budynku Muzeum Lubelskiego na II p.) z jednej sali wystawowej (około 60 m.kw.) i przyległego do niej pokoju na magazyn w nowym budynku Muzeum Lubelskiego na parterze. Sala ta, jak również i dwa przyległe pokoje, mogą być użyte na wystawy sztuki, mogą też być jednak udzielane przez Zarząd ZAP w Lublinie po zasięgnięciu opinii Komisji i na inne cele ZAP w Lublinie, zgodnie z charakterem instytucji i celami artystycznymi.

Sala nie może być udzielona na wystawy o charakterze merkantylno-handlowym. Wystawa trwać może nie dłużej jak miesiąc (licząc czas urzędowania i likwidacji wystawy).

4) Zasadniczo Komisja W. B. na podstawie przedłożonych prac decyduje czy nadają się one do wystawienia. W wypadkach, gdy wystawy urządzają stowarzyszenia artystyczne ideowe o ustalonym poziomie lub gdy są te wystawy o charakterze specjalnym (historii sztuki, sztuki ludowej, przemysłu artystycznego i t. d.) Komisja W. B. ceduje swoje kompetencje osobnemu jury lub komitetowi, w którym jednakże bierze udział delegat Komisji.

K A T A L O G

ARLITEWICZ-MŁODOŻENIEC WANDA

Warszawa

- | | | |
|---|----------------------------------------|---------|
| 1 | Pejzaż z Warszawy, wł. pryw. olej 1938 | 64×49*) |
| 2 | Praca olej 1944 | 50×41 |

FILIPIAK WŁADYSŁAW

Lublin

- | | | |
|---|---------------------------|--------|
| 3 | Dzieci olej 1944 | 105×75 |
| 4 | Pejzaż olej 1943 | 50×70 |
| 5 | W kuchni olej 1944 | 105×75 |

GASIOROWSKI ZYGMUNT

Lublin

- | | | |
|---|------------------------------------|-------|
| 6 | Portret Joanny wł. pryw. olej 1935 | 84×67 |
|---|------------------------------------|-------|

JURKIEWICZ JULIAN

Lublin

- | | | |
|---|-------------------------|-------|
| 7 | Pejzaż olej 1944 | 37×48 |
|---|-------------------------|-------|

KONONOWICZ ZENON

Lublin

- | | | |
|----|------------------------------------|--------|
| 8 | Akt olej 1939/40 | 65×100 |
| 9 | Kwiaty olej 1943 | 54×48 |
| 10 | Przy maszynie olej 1944 | 50×65 |
| 11 | Akt, wł. pryw. monotypia 1943 | 38×80 |

*) Wymiary w centymetrach. Liczby w nawiasach oznaczają ilość prac.

K A T A L O G

KRAJEWSKA HELENA

Warszawa

- | | | | | |
|----|-------------------------|--------|------|-------|
| 12 | Rysunki z Jaworowa (3) | ołówek | 1943 | 21×28 |
| 13 | Rysunki z Jaworowa (15) | ołówek | 1943 | 21×31 |

KRAJEWSKI JULIUSZ

Warszawa

- | | | | | |
|----|----------------------------|----------------|------|-------|
| 14 | Pejzaż I | akwar. | 1942 | 35×50 |
| 15 | Pejzaż II | akwar. | 1943 | 35×50 |
| 16 | Rysunek z Jaworowa ... | kreda | 1942 | 32×45 |
| 17 | Rysunek z Jaworowa ... | ołówek | 1943 | 21×30 |
| 18 | Rys. ze Szczebrzeszyna (3) | ołówek | 1942 | 21×30 |
| 19 | Rys. z Jaworowa (8) ... | ołówek | 1943 | 32×45 |
| 20 | Rys. z Jaworowa (13) | piórko w tuszu | 1943 | 21×28 |

KRAUZE BOHDAN

Lublin

- | | | | | |
|----|---------------------|--------------|------|-------|
| 21 | Przed burza | olej na pap. | 1944 | 20×22 |
| 22 | Lato | olej na pap. | 1944 | 27×21 |
| 23 | Pejzaż z wodą... .. | olej na pap. | 1944 | 23×26 |
| 24 | Sielanka | olej na pap. | 1944 | 20×27 |
| 25 | Nad kołyską | olej na pap. | 1944 | 26×22 |
| 26 | Autoportret | olej | 1942 | 83×55 |

KULM RYSZARD

Lublin

- | | | | | |
|----|----------------------|------|------|-------|
| 27 | Martwa natura | olej | 1943 | 50×65 |
|----|----------------------|------|------|-------|

K A T A L O G

KURZATKOWSKI JULIUSZ

Lublin

- | | | | | |
|----|----------------------|--------|--|-------|
| 28 | Ulica Grodzka | pastel | | 45×30 |
|----|----------------------|--------|--|-------|

MIERZEJEWSKI ANDRZEJ

Piotrowice Małe

- | | | | | |
|----|--------------------------|---------|------|-------|
| 29 | Wylegarnia szarańczy ... | tempera | 1944 | 66×84 |
| 30 | Dzieci | tempera | 1944 | 50×62 |
| 31 | Portret I | tempera | 1844 | 65×53 |
| 32 | Portret II | pastel | 1940 | 53×40 |

MIERZEJEWSKI JERZY

Piotrowice Małe

- | | | | | |
|----|----------------------|--------|------|-------|
| 33 | Martwa Natura | olej | 1943 | 60×73 |
| 34 | Portret I | olej | 1943 | 60×44 |
| 35 | Portret II | ołówek | 1943 | 53×45 |
| 36 | Portret III | ołówek | 1944 | 35×26 |

MIŁOSIOWA JANINA

Lublin

- | | | | | |
|----|--------------|------|------|-------|
| 37 | Żniwa | olej | 1939 | 40×60 |
|----|--------------|------|------|-------|

NOWIŃSKI ADAM

Kazimierz Dolny

- | | | | | |
|----|---------------|----------------|------|-------|
| 38 | Pejzaż | własność pryw. | olej | 35×35 |
|----|---------------|----------------|------|-------|

RAFAŁOWSKI ALEKSANDER kpt.

Warszawa

- | | | | | |
|----|--------------------------------|------|------|-------|
| 39 | Portret mjr. J. B. (szkic) ... | olej | 1944 | 60×50 |
|----|--------------------------------|------|------|-------|

K A T A L O G

RAFAŁOWSKI ALEKSANDER kpt.

Warszawa

- | | | | |
|----|----------------------------|-----------|--------|
| 40 | Portret gen. Zyg. Berlinga | olej 1943 | 110×81 |
| 41 | Gdzie formowała się I Dyw. | olej 1943 | 80×60 |
| 42 | Pejzaż spod Lwowa | olej 1940 | 80×60 |
| 43 | Rysunki z drogi I Dywizji | 1943-1944 | |

RZYMOWSKA IRENA

Warszawa

- | | | | |
|----|---------------------|---------------|-------|
| 44 | Wiosna w Krzemieńcu | akwarela 1943 | 38×28 |
| 45 | Jesień w Krzemieńcu | akwarela 1943 | 38×28 |
| 46 | Pejzaż z Krzemieńca | akwarela 1943 | 28×38 |

SKURPSKI HIERONIM

Działdowo

- | | | | |
|----|----------------------|---------------------|-------|
| 47 | Autoportret | ołówek 1943 | 37×26 |
| 48 | Kompozycja ... | piórko w tuszu 1940 | 30×52 |
| 49 | Matka z dzieckiem... | akwaforta 1944 | 20×17 |
| 50 | Portret żony | akwaforta 1944 | 20×17 |
| 51 | Chłopiec | akwaforta 1944 | 16×14 |

SYMONOWICZ-MIERZEJEWSKA

WALENTYNA

Piotrowice Małe

- | | | | |
|----|----------------------|---------------------|-------|
| 52 | Portret | olej 1944 | 57×47 |
| 53 | Martwa Natura | olej 1944 | 46×55 |
| 54 | Kompozycja I | piórko w tuszu 1943 | 26×23 |
| 55 | Kompozycja II | ołówek 1944 | 19×27 |

K A T A L O G

SYMONOWICZ-MIERZEJEWSKA

WALENTYNA

Piotrowice Małe

- | | | | |
|----|-----------------------|-------------|-------|
| 56 | Kompozycja III | ołówek 1943 | 22×28 |
|----|-----------------------|-------------|-------|

TEISSEYRE STANISŁAW

Lwów

- | | | | |
|----|--------------------------|-----------|-------|
| 57 | Pejzaż I | olej 1943 | 68×48 |
| 58 | Pejzaż II | olej 1943 | 47×54 |
| 59 | Pejzaż III | olej 1943 | 50×67 |
| 60 | Kapiel nad Dniestrem ... | olej 1941 | 55×68 |

TOMASZEWSKI MARIAN

Lublin

- | | | | |
|----|-----------------------|---------------|-------|
| 61 | Tryumf kobiety | akwarela 1943 | 56×34 |
| 62 | Akcja wysiedleńcza .. | akwarela 1943 | 44×58 |

TUROWSKA PAULINA

Lublin

- | | | | |
|----|---------------|----------|-------|
| 63 | Pejzaż | akwarela | 28×33 |
|----|---------------|----------|-------|

WAŚNIEWSKI ZYGMUNT

Lublin

- | | | | |
|----|--------------------------------|---------------------|---------|
| 64 | Ex libris panny Nuli Chamcówny | piórko w tuszu 1943 | 4,4×9,3 |
| 65 | Ex libris St. Waśniewskiego | piórko w tuszu 1938 | 7,3×6,3 |
| 66 | Ex libris Anny Waśniewskiej | piórko w tuszu 1944 | 4,7×4,7 |

K A T A L O G

WAŚNIEWSKI ZYGMUNT

Lublin

- | | | |
|----|--------------------------------------------------------------|---------|
| 67 | Z księgozbioru Danuty Kowalczewskiej
piórko w tuszu 1943 | 3,6×5,2 |
| 68 | Ex libris Zygmunta Waśniewskiego
piórko w tuszu 1943 | 3,5×3,5 |
| 69 | Wzory na polskie znaczki pocztowe (4)
piórko w tuszu 1943 | 3,5×3,5 |

WITZ IGNACY

Lwów

- | | | |
|----|--------------------------------------------------------------------------------------------------------------------------------------------------------------------------------------------------------------------------------------------------------------------------------------------------------------------------------------------------------------------------------------------------------|-------|
| 70 | Ilustracje do „Klubu Pickwicka” (6) 1944
piórko w tuszu | 14×22 |
| 71 | Rysunki z cyklu „Stalingrad” (10)
piórko w tuszu, 1943, 7 po 25×33, 3 po
(Kominy; Regulujący ruch; Skraj obrony Niemców;
Jeńcy niemieccy typu Stalingrad; Poszukiwacze min;
Walka powietrzna nad Wołgą; Rodzi się nowe życie;
Tu stali na śmierć gwardziści Rodimcewa; Stacja „Wo-
roponowo”; Posiłki idą przez centralny plac). Własność
obwodowego Muzeum Sztuki w Kujbyszewie. | 22×29 |

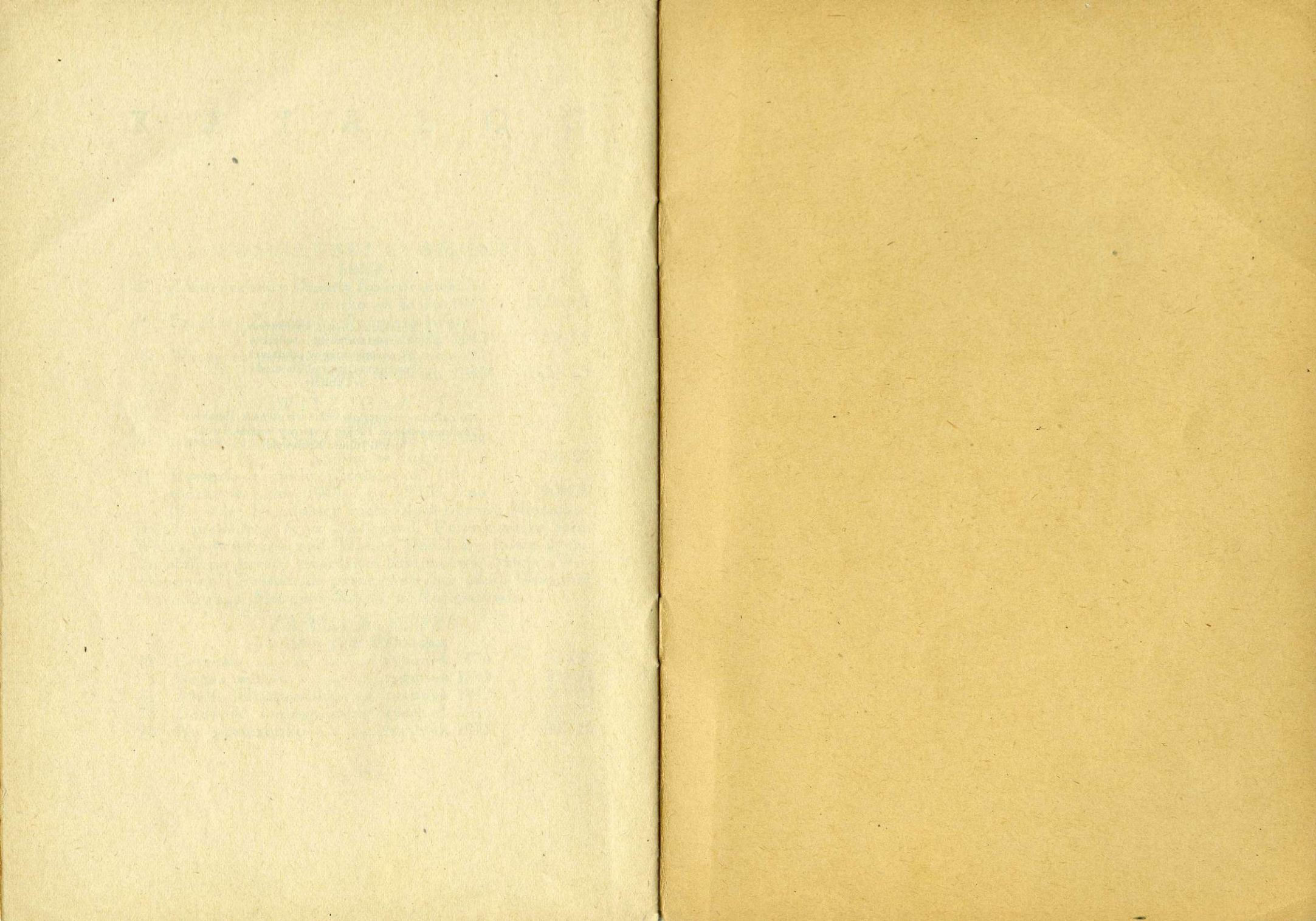
ZARUBA JERZY

Anin pod Warszawą

- | | | |
|----|---------------------------------------|-------|
| 72 | Boczek! rysunek 1934 | 31×32 |
| 73 | Nocna wizyta rysunek 1943 | 32×23 |
| 74 | Aleje Ujazdowskie rysunek 1942 | 30×22 |
| 75 | Dodatek nadzwyczajny rysunek 1944 | 29×22 |
| 76 | Na posterunku rysunek 1943 | 30×25 |

Katalog niniejszy wydłoczono
w październiku 1944 r. w liczbie
200 egzemplarzy w „Drukarni
Popularnej”, przy ul. Żmigrod 1
w Lublinie

Na okładce zreprodukowano rysunek Henryka
Tomaszewskiego. Plakat wystawy wykonał w lito-
grafii Juliusz Krajewski



A W
R C
W

2PAP