

Admirał Doenitz:**Łodzie podwodne operują na oceanach
ścigacze u wybrzeży angielskich**

Berlin, 5. 4. — Korespondent wojenny marynarki wojennej donosi o wizycie wielkiego admirała Doenitza w pewnej flotyli ścigaczy. Wielki admirał wygłosił przy tej okazji krótkie przemówienie do oficerów i załogi. W krótkich żołnierskich słowach oświadczył on między innymi:

Wojna obecna jest wojną morską, to musimy zrozumieć. Anglia może być pobita jedynie na morzu. Jej drogi morskie przedstawiają życiodajne arterie. Należy je przeciąć. To zadanie przy-

pada łodziom podwodnym oraz ścigaczom. Będę się starał ażeby wystawiano coraz więcej flotyli ścigaczy. Coraz więcej tych flotyli uda się na front, by atakować konwoje. Będą one wiązać siły, które nieprzyjaciół chciałby użyć do zwalczania łodzi podwodnych i obrony konwojów. Musimy zaciebie i zażarcie utrzymywać kontakt z nieprzyjacielem. Łodzie podwodne szarpia nerwy Anglii na rozległych połaciach oceanu, ścigacze zaś na przybrzeżnych wodach angielskich.

walkach, jakie flota włoska toczyła w obecnej wojnie na Morzu Śródziemnym.

Powyższe zmiany w marynarce włoskiej uważać można za pierwsze skutki zapowiedzianej już przed niejakim czasem zmiany zadań marynarki włoskiej, które postanowiono w czasie ostatnich rozmów z wielkim admirałem Doenitzem. W najbliższym czasie oczekiwane należy wladomości o obsadzeniu stanowisk, które dotychczas zajmowane były przez admirałów, którzy objęli nowe stanowiska. Charakterystycznym jest obsadzenie tych stanowisk posiadających wielkie znaczenie, przez oficerów mających znaczne doświadczenie frontowe.

**Mnożą się wypadki strat
angielskich łodzi podwodnych**

SZTOKHOLM, 5. 4. — Admiraliteta brytyjska podała do wiadomości, że zaginęła brytyjska łódź podwodna „Tigris”. W ostatnim czasie mnożą się wypadki doniesień o zaginięciach angielskich łodzi podwodnych.

Łodzie podwodne klasy „Tigris” posiadają wyporność 1500 ton oraz załogę złożoną z 60 marynarzy. Łodzie tej klasy oddane zostały do służby w r. 1936/7, a zmodernizowane w r. 1939.

**Zmiany w dowództwie marynarki włoskiej
na marginesie jej nowych zadań**

RZYM, 5. 4. — W Rzymie podano do wiadomości szereg ważnych nominacji na wysokich placówkach kierowniczych włoskiej marynarki wojennej. Admirał eskadry Jachino został przy nominacji na admirała-generała przewodniczącym komitetu admirałskiego, admirał Somigli otrzymał nowoutworzoną placówkę naczelnego dowódcy morskich sił zbrojnych strzegących żeglugi, a admirał Bergamini został dowódcą floty liniowej.

Admirał Jachino zajmował dotychczas naczelną dowództwo morskich sił zbrojnych. Admirał Somigli przejął obecnie nową placówkę, która dotychczas w ogóle nie istniała. Do chwili obecnej był on naczelnym dowódcą włoskich sił zbrojnych na Morzu Jońskim i dolnym Adriatyku. Nowy naczelną dowódcą floty liniowej generał Bergamini brał jako dotychczasowy dowódcą eskadry liniowców udział we wszystkich ważniejszych

**Marszałek Pétain
złożył protest w Londynie**

PARYŻ, 5. 4. — W niedzielę wieczorem wygłosił szef państwa francuskiego marszałek Pétain przemówienie radiowe do narodu francuskiego. Powodem przemówienia był nalot eskadr anglo-amerykańskich na miasto Paryż na skutek którego zginęło kilkaset osób.

Wychodząc z założenia, że politycy, którzy ponoszą winę za fakt, iż Francja wciągnięta została do wojny, po katastrofie opuścili kraj, marsz. Pétain podkreślił, że czynnikami te i po zawieszeniu broni miały swych zwolenników, którzy usiłowali usprawiedliwić tych winowajców. Następnie zdradził oni kolonię, a obecnie zwalczają się wzajemnie. Wybrali oni przeszłość, ja natomiast — oświadczył marsz. Pétain — opowiedziałem się za przyszłością. Z gorącym apelem zwrócił się marsz. Pétain do robotników, chłopów i młodzieży francuskiej, by podjęła pracę nad odbudową Francji. Krewnym ofiar nalotu wyraził swe i rządu współczucie z oburzeniem wspominając o nalocie. Dalej zakomunikował, że z powodu nalotu złożył protest w Londynie.

Zadania francuskiego rolnictwa

PARYŻ, 5. 4. — W ostatnich dniach organizacja stanowa chłopów francuskich rolniczej rady narodowej odbyła pierwsze posiedzenie, na którym obecny był poza przedstawicielami chłopów również minister rolnictwa Bannafous. Minister ten wygłosił mowę, w której oświadczył między innymi:

„Dzisiaj we Francji na pierwszym planie stoi praca całego narodu. Dlatego też nie leży już w interesie chłopów utrzymanie dla siebie możliwe jak największej ilości produktów rolniczych, względnie sprzedania ich z wielkim dla siebie zyskiem lub wymiany za inne artykuły, lecz przede wszystkim oddanie ich do dyspozycji państwa, aby mogło ono zabezpieczyć aprowizację ludności w jak najszerszej mierze.

Chłopi francuscy nie powinni też kapitulować przed trudnościami, jak na przykład niewystarczającymi ilościami nawozów. Rząd czyni wszystko aby trudności te zlagodzić. Poza tym rząd stara się aby dać chłopom potrzebne środki finansowe na rozbudowę ich gospodarstw. Rząd jasno zdaje sobie sprawę, że rolnictwo francuskie po wojnie zwalczając będzie musiało silną konkurencję i dlatego dzisiaj musi ustabilizować je i uczynić zdolnym do konkurowania. Chłopi francuscy muszą z tego powodu nie oceniać swej pracy z punktu widzenia chwili obecnej, lecz marzyć na swadze przyszłość“.

**Bolszewicy rozporzeli atak nad Kubaniem
Nalot samolotów brytyjskich i amerykańskich na Paryż**

Berlin, 5. 4. — Naczelną Komendę Niemieckich Sił Zbrojnych komunikuje z Głównej Kwatery Fuchrera w dniu 5 kwietnia:

Bolszewicy przystąpili wczoraj przy udziale kilku dywizji do oczekiwanego ataku na wschodni front przyczółka mostowego rzeki Kubań. Wciąż od nowa podejmowane ataki, wspierane silnym ogniem artyleryjskim i licznymi czołgami zostały rozbite przez wojska niemieckie i rumuńskie, wśród wysokich strat nieprzyjacielskich w ludziach i materiale. Walki jeszcze trwają.

Własna operacja wypadowa na wschód od Orła miała przebieg zwycięski. Na pozostałym froncie wschodnim ożywiona lokalna działalność bojowa tylko na południe od jeziora Ilmeń i pod Leningradem.

Na froncie w Tunisie dzień przeszedł spokojnie przy lokalnej działalności oddziałów wywiadowych i formacji wypadowych. Lotnictwo znacznymi siłami zwalczalo koncentracje nieprzyjacielskich pojazdów i czołgów, obozy namiotowe i pozycje artylerii. Myśliwcy niemieccy uzyskali osiem zwycięstw powietrznych. Samoloty bojowe zaatakowały w rejonie morskim Bougie wielki nieprzyjacielski statek frachtowy i ciężko go uszkodziły.

**Akcje zmierzające do wyrównania frontu
nad jeziorem Ilmeń i w rejonie Isjum**

Berlin, 5. 4. — O akcjach zmierzających do wyrównania frontu na Wschodzie w rejonie jeziora Ilmeń i na odcinku Isjum Naczelną Komendę Niemieckich Sił Zbrojnych podaje następujące doniesienia uzupełniające:

Na południe od jeziora Ilmeń trzeba było ubezpieczyć znajdującą się po stronie niemieckiej ważną drogę w bezpośrednim pobliżu frontu z uwagi na fakt, iż posiadała ona bardzo wielkie znaczenie zarówno dla aprowizacji oddziałów niemieckich jak też dla przeprowadzania przesunięć taktycznych.

Po dokładnym przygotowaniu ogniem artylerii oraz ciężką bronią, w pierwszej linii granatników, wojska niemieckie przystąpiły do ataku. Trzeba było przy tym przebiec teren podobny do dżungli; wszędzie pochód tamowały bagna. Posuwanie się naprzód możliwe było jedynie przy pomocy związanych gałęzi i pętów drzewa. Znajdująca się w pobliżu otwarta przestrzeń skutkiem odwilży zupełnie była zalana tak, iż strzelcy piechoty niemieckiej stali w wodzie aż po piersi. Mimo tych trudności terenowych wojska niemieckie w walce trwającej na tym odcinku

rozporzeli atak nad Kubaniem. Nalot samolotów brytyjskich i amerykańskich na Paryż

Formacja brytyjsko - północno-amerykańska zaatakowała w dniu wczorajszym obszar Paryża. Wskutek trafień bombami w dzielnicę mieszkalną, urządzenia miejskie i place sportowe miasta, wśród ludności było kilkuset zabitych i rannych. Podczas tego ataku terrorystycznego i innych wypadów nieprzyjaciela przeciw okupowanym obszarom zachodnim i Norwegii, zestrzelono 15 samolotów. Trzy własne samoloty zaginęły.

Podczas nocy ub. samoloty brytyjskie zrzucały bezplanowo bomby rozpryskowe i zapalające, głównie na otwarte gminy wiejskie północno-niemieckiego rejonu wybrzeża, 10 atakujących bombardowców stracił myśliwcy operujący nocą i artyleria przeciwlotnicza marynarki.

przez 48 godzin odniosły jedynie nieznaczne straty. Po przełamaniu oporu bolszewickiego osiągnięto wyznaczony cel natarcia. W nieprzejrzystym terenie naliczono 1.200 poległych, przy tym w ręce niemieckie wpadło 370 jeńców, a ponadto 26 czołgów i wielka ilość miotaczy płomieni, granatników i karabinów maszynowych

Na południowy - zachód od Isjum w konsekwentnych walkach wyprostowano linię frontu. Wojska niemieckie zajęły przy tym ważne wzniesienie na południowym brzegu Dońca. Tu również skutkiem długotrwałego deszczu warunki terenowe przedstawiały się niesłychanie trudno. Mimo to zdołano odeprzeć szereg kontrataków, przeprowadzonych przez bolszewików celem odzyskania utraconego punktu operacyjnego.

Przez cały czas samoloty niemieckie brały udział w walkach, przypuszczając ataki na pozycje artylerii sowieckiej, koncentracje pojazdów mechanicznych i miejscowości obsadzone przez wojska sowieckie. Sparaliżowano przy tym także dotkliwie dowóz posiłków sowieckich na pewnej ważnej linii kolejowej.

**W stolicy
Narodowych Chin**

W tych dniach ubiegły trzy lata od chwili utworzenia rządu narodowych Chin z prezydentem Wang Czing Weiem na czele. Stolicą narodowych Chin obrany został Nankin. Poniżej zamieszczamy reportaż pewnego niemieckiego przedstawiciela prasowego czynnego w stolicy Chin narodowych:

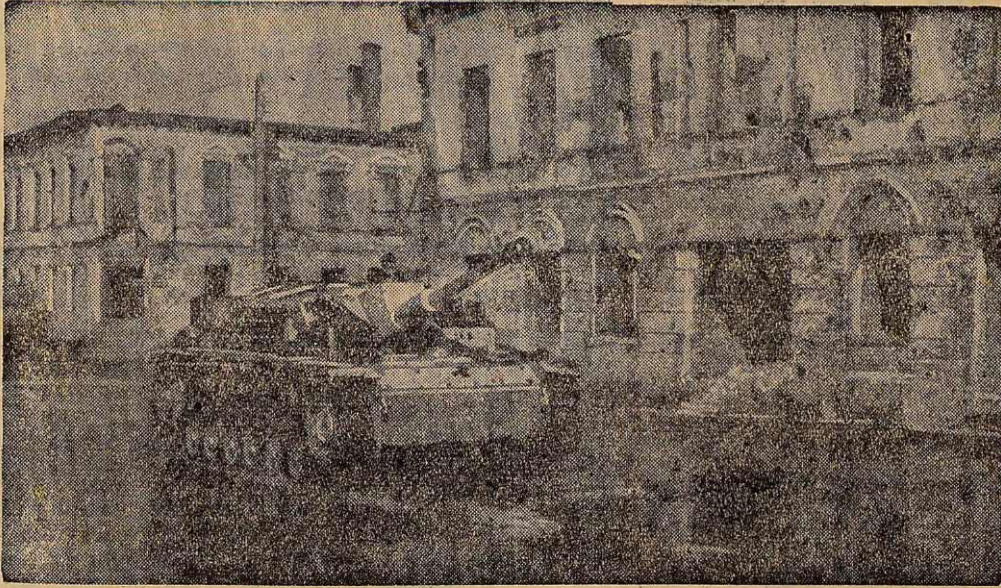
Gdy opuszczamy 35 km. długi mur miejski Nankinu, przez bramę wschodnią, wychodzimy na szeroką autostradę, którą dostajemy się do gór Czung, gdzie znajdują się stare groby cesarza Minga oraz największa świętość nowych Chin, mauzoleum założyciela republiki chińskiej dra Sun Yat Sena. Autostrada składa się kolejno z odcinków próbnych asfaltowych, mieszaniny terowej, bruku i żelazo-betonu, Sun Yat Sen już dawniej uważał rozbudowę sieci komunikacyjnej, za podstawę wszelkiego dalszego rozwoju Chin. W ten sposób ta próbna droga stała się ważną częścią składową mauzoleum tego wielkiego Chińczyka.

Dotychczas droga, na której kroczy naród chiński do nowej przyszłości, złożona jest z odcinków próbnych, na których brzmi tupot maszerujących żołnierzy. Jest to droga „z wnętrza na zewnątrz”, której symbolem jest Nankin. Kiedyś Czang Kai Szek kroczył również po tej drodze, było to w r. 1928, wyznaczając Nankin zamiast Pekinu na stolicę Chin. Po obsadzeniu Nankinu przez Czang Kai Szeka Chińczycy podjęli przez komunistów napadli na europejskie i japońskie konsulaty, przy czym wymordowano Europejczyków. Miało to doprowadzić do interwencji obcych mocarstw i spowodować upadek Czang Kai Szeka. Z tego samego Nankinu marszałek zadawał potężne ciosy komunistom w prowincji Kiangsi, którą dopiero po dwóch latach oczyścił z nalotu komunistycznego, wypędzając komunistów aż do Szensi na skraj Mongolii, gdzie dzisiaj siedzą jako jego „sprzymierzeni wrogowie“.

Kiedy przed 15 laty Nankin został stolicą chińską posiadał tylko 300.000 mieszkańców. Do dnia dzisiejszego liczba ta podwoiła się. Mimo to największy mur miejski Chin, który otaczał kiedyś milionowe miasto, jeszcze w wielkim stopniu nie jest wypełniony. Kiedy wjeżdża się do Nankinu przez wschodnią bramę, napotyka się rozległe ogrody z wielkimi stawami. Potem widzi się budynki uniwersyteckie i urzędowe utrzymane w tak zwanym „stylu pekińskim”, charakteryzującym się wielkimi prostymi fasadami i glazurowanymi dachami. Szeroka droga wylotowa kończy się na wielkim placu otoczonym nowoczesnymi kubistycznymi budynkami między którymi znajduje się nowoczesny hotel. Z placu tego we wszystkich kierunkach wychodzą szerokie ulice, przy których znowu znajduje się wiele wielkich nowych budynków. Za nimi tłoczy się dzielnica starych ciasnych zaułków. Wszystko na razie jest w stadium planowania początkowym.

Centrum miasta rozrasta się w dół w kierunku portu Jangtse, którego organy celne w czasach normalnych kontrolowały 40% całej chińskiej żeglugi wewnętrznej. Nankin zajmuje pozycję kluczową w obrzynie rejonie ujścia „ojca wód” Jang Tse Kiang, Już Czang Kai Szek przez przeniesienie swej siedziby do tej pozycji kluczowej rozciągnął swą kontrolę nad znacznymi dochodami celnymi. W ten sposób miał on w ręku sankcje przeciw nieposłusznym gubernatorom prowincji wewnętrzno-chińskich. Sankcje tych też nie omieszkał wykorzystywać. Dzisiaj sam znajduje się po za swą dawną pozycją ryglową.

Już w Szanghaju uderza fakt, że wielu osiadłych tam Europejczyków zna dobrze Pekin, natomiast o Nankinie mają bardzo słabe pojęcie. Do Nankinu udaje się tylko z przyczyn finansowych lub dyplomatycznych. Dotyczy to również chińskiej ludności Szanghaju. Kogo zaś spotkał „straszny” los życia w Nankinie pod koniec tygodnia, zawsze podążał do Szanghaju, aby tam używać wszelkich przyjemności. Nankin nie nadaje się do tego celu. Jest to miasto pracy. Wszystkie pamiątki historyczne, jakie miasto to posiadało, zniszczone zostały przez „największy idiotyzm historii świata”, rewolucje Taiping. Wśród tych zniszczonych zabytków znajduje się również „cud świata” dziewięciopiętrowa pagoda porcelanowa. Wówczas Nankin musiał odstąpić Pekinowi stanowisko „muzeum kultury chińskiej”, aczkolwiek kiedyś pod cesarzami dynastii Sung przeżywał okres roz-



Z bitwy obronnej w Staraja Russa

Działo szturmowe udaje się po przez zalane wodą powstałą ze stopniałego śniegu ulicę Staraja Russa, miasto ruin, na pierwszą linię bojową.

Sowiecki komunikat „końcowy” o ofensywie zimowej

ANKARA, 5. 4. — Sowiecka służba informacyjna wydała w tych dniach końcowy komunikat o sowieckiej ofensywie zimowej w roku 1942/43. Jako termin zakończenia operacji zimowych podano dzień 31 marca.

BERLIN, 5. 4. — Komunikat „końcowy” opublikowany w Moskwie na temat przebiegu i rezultatów bolszewickiej ofensywy zimowej uważany jest w tutejszych kołach wojskowych i politycznych, jako bezskuteczny wysiłek Moskwy utajenia rozstrzygnięć, jakie

(Dokończenie ze str. 1-ej).

kwitu, po którym nastąpił za dynastii Minga okres pełnego samouświadomienia. Pod cesarzami dynastii Mingów Chiny od XIV do XVII stulecia koncentrowały się wewnętrznie i stworzyły kamień węgielny godny uwiecznienia. Ostateczne wykończenie „wielkiego muru”, kanału cesarskiego, ujarzmienie Żółtej Rzeki na przeciąg stuleci, napisanie encyklopedii złożonej z 22.937 tomów, nad którą pracowało przeszło 2.000 uczonych, oto kilka jedynie dzieł tej epoki. Jednakże również daleko idące rozwiązanie problemu rolniczego udało się cesarzom dynastii Ming. Za tej dynastii Chiny po raz pierwszy od średniowiecza nawiązały kontakt z Europą. Styl życia Minga określony był przez Nankin i jego położenie, mimo, że ostatni cesarzowie dynastii Ming przenieśli się do „północnej rezydencji” Pekinu.

W naszym stuleciu Nankin znowu stał się centrum Chin. Rząd narodowy czerpie z faktu tego siłę i energię do prowadzenia Chin ku nowej wielkości. Gdy przelatuje się samolotem nad okolicą Nankinu widać bezkresną sieć kanałów, z czego większość przecina kocioł Jangtse w okolicy Nankinu. Sieć ta ze swymi głównymi tętnicami, odgałęzieniami i najdelikatniejszymi „naczyniami włoskowatymi” jest doskonałym zwierciadłem życia. 600 milionów ton mułu przynosi rocznie ze sobą rzeka Jangtse. Ten muł użyźnia dolinę wokół Nankinu, na której tłoczy się ludność o gęstości 250 mieszkańców na 1 km². 70 milionów ludzi tłoczy się, z czego 1/5 posiada gospodarstwa mniejsze niż morga. 0,7 ogólnej powierzchni doliny Jangtse stanowi teren uprawny.

Nankin jest miastem środka w państwie środka. Na północnej stronie Jangtse rozpoczynają się pierwsze tarasy lössowe, a na prawym brzegu rosną już wiecznie zielone krzewy, tak charakterystyczne dla Chin narodowych. Wśród nich znajdują się kamelie, rododendrony, azalie, róże, dęby krzaczaste, po których hasają, rzadko spotykane w innych częściach Chin wiewiórki. Podczas gdy tu i tam widzi się barwne bażanty. Mieszkańcy Nankinu udają się na lewy brzeg rzeki Jangtse, jedynie gdy zmuszają ich do tego interesy. Poza tym przebywają stale na miłej części południowej. Południe to jednak zajmuje jedynie małą część w bezpośrednim zasięgu władzy dzisiejszego Nankinu, który przedstawia syntezę między żywotnym postępowym południem, a tepą konserwatywną północą. Rów, który dzieli obie krańcowo różniące się części Chin jest przeważnie natury polityczno-zagranicznej. W rzeczywistości Chiny północne i południowe bliżej są sobie niż kiedykolwiek znajdowały się w historii „kwiecistego państwa środka”. Podobnie jak Pekin, który jako stolica krańcowa, miał przewagę tylko wtedy, gdy Chiny przeżywały stadium spokoju, może również i inne miasto krańcowe, jak na przykład dzisiaj Czungking może być prowizoryczną stolicą Chin. Zjednoczenie narodowe musi nastąpić od środka. Na tym polega rola Nankinu w najnowszej historii Chin, siedziba utworzonego rządu centralnego.

muszą spowodować wyniki tegorocznej ofensywy zimowej bolszewików.

Jeżeli chodzi o termin — podkreślają w Berlinie — to sowiecka ofensywa zimowa dobiegła do końca nie dopiero w dniu 31 marca zgodnie z wolą bolszewików, lecz w praktyce zakończona została już o wiele wcześniej na skutek niemieckiego kontrataku. Ten kontratak niemiecki jak wiadomo rozbił zupełnie sowiecki plan operacyjny i przywrócił inicjatywę w ręce niemieckiego naczelnego dowództwa. Jest to fakt, który zresztą podkreślają także w ostatnim czasie dzienniki angielskie w dłuższych opisach na temat sytuacji na froncie wschodnim.

Bolszewicy również i w obecnym roku nie osiągnęli swoich celów strategicznych, gdyż ukraińskie tereny czarnoziemiu oraz obszar przemysłowy doniecki pozostały w dalszym ciągu poza frontowym niemieckim terenem operacyjnym. Tym samym też bolszewicka ofensywa zimowa, którą jeszcze w lutym aliancka opinia publiczna komentowała z wszelkimi oznakami entuzjazmu, w porównaniu ze swymi daleko zakrojonymi planami zakończyła się rozczarowaniem dla Sowietów.

Dzisiaj — jak oświadczają w Berlinie — również w Londynie wiedzą, że Związek Sowietów przeplacił tę kampanię zimową takimi stratami, które zarówno pod względem materiału ludzkiego, jak i w odniesieniu do sprzętu wojennego, wykraczają daleko poza cyfry, z którymi liczone się przypuszczalnie po stronie bolszewickiej na początku zimy.

Jeszcze jedno ministerstwo w Anglii

SZTOKHOLM, 5. 4. — Dziennik angielski „Daily Mirror” wystąpił z oryginalną propozycją dla alianckiej polityki wojennej. Dziennik zajmując się nastrojami panującymi wśród ludności w Anglii stwierdza, że duch wojenny w narodzie znacznie osłabł. Nastąpił powszechny kryzys zaufania do rządu i polityki wojennej. Jeśli nie się nie przedsięwzięcie nastroj ten jeszcze bardziej się pogorszy.

Rząd — sądzi dziennik — zobowiązany jest dążyć do rozwiązania tego największego problemu. Celem podniesienia ducha wojennego w narodzie oraz usunięcia istniejącego braku zaufania ma być stworzone specjalne ministerstwo. Jeśli jednak ministerstwo to ma osiągnąć swój cel i wypełnić nałożone nań zadania, to obsadzone musi być osobistościami cieszącymi się ogólnym zaufaniem. W żadnym razie do ministerstwa tego nie mogą wstąpić ludzie, jacy na przykład siedzą w ministerstwie informacji.

Eden powrócił do Londynu

SZTOKHOLM, 5. 4. — Minister spraw zagranicznych Eden powrócił z Ameryki do Londynu. Bezpośrednio po przybyciu złożył on sprawozdanie Churchillowi.

Do Anglii napływają pieniądze na agitację komunistyczną

SZTOKHOLM, 5. 4. — Organ angielskiej Labour Party donosi, że do Anglii przypływa coraz więcej pieniędzy cudzoziemskich na prowadzenie komunistycznej agitacji. Nikt nie wie skąd pieniądze te pochodzą i w jaki sposób.

Oficer brytyjski znieważił syna premiera Iraku

ANKARA, 5. 4. Z Iraku donoszą, że pewien oficer brytyjski znieważił syna irackiego premiera Nurid Saída. Nurid Saíd zło-

„Rumuni nie mogą oszczędzać wysiłków”

Przemówienie ministra skarbu na marginesie budżetu

BUKARESZT, 5. 4. — Budżet rumuński wszedł w życie. Przy tej okazji rumuński minister skarbu Neagu w pewnym przemówieniu radiowym podał kilka szczegółów i wyjaśnił na temat podziału etapu.

Ogólny budżet wynosi 171,88 miliardów lei. Poza tym dochodzi budżet specjalny dla Besarabii i Bukowiny w sumie 9,77 miliardów. Dalej są jeszcze inne specjalne dodatki, także ogółem budżet opiewa na sumę 192,3 miliardy lei. Największa część budżetu przypada na wydatki wojenne. Podatki od nieruchomości zostają podwyższone, natomiast

podatki dochodowe dla otrzymujących pensję zniesiono. Walucie rumuńskiej nie grozi inflacja. Od 1 października 1942 r. ministerstwo skarbu nie brało żadnych zaliczek z banku narodowego.

„Rumunia — oświadczył minister Neagu — znajduje się w stanie wojny. Prowadzi ją według zabezpieczenia integralności swego terytorium i obrony swego narodu i duchowego bytu. Celem wypełnienia tych zadań, od których w znacznej mierze zależy nasza przyszłość obywateli Rumunii nie mogą oszczędzać wysiłków”.

W Tunisie tylko działalność wywiadowcza

RZYM, 5. 4. — Włoski komunikat wojenny z poniedziałku brzmi: Główna Kwatery Włoskich Sił Zbrojnych komunikuje:

W Tunisie działalność artyleryjska i oddziałów wywiadowczych. Włoskie i niemieckie formacje powietrzne bombardowały obiekty portowe w Bone i zaatakowały w kilkakrotnych akcjach nieprzyjacielskie połączenia na zapleczu, przy czym wzniecono pożar na kilkudziesięciu pojazdach mechanicznych. 12 nieprzyjacielskich samolotów zestrzelono w ciągu dnia, z tego osiem w walkach powietrznych, a cztery ogniem artylerii przeciwlotniczej. Na wysokości reddy w Bongie niemieckie samoloty trafiły torpedą statek handlowy o pojemności 8.000 ton.

Nieprzyjacielskie samoloty zaatakowały Neapol, Syrakuzy, Palermo oraz Carloforte. W obu na wstępie wymienionych miastach wyrządzono poważne szkody w budynkach publicznych i prywatnych. W Neapolu było 221 zabitych i 387 rannych, w Syrakuzach czterech zabitych i 20 rannych, w Carloforte 12 zabitych i 30 rannych. W rejonie powietrznym Neapolu zestrzelono dwa nieprzyjacielskie samoloty, a dwa bombowce, biorące udział w ataku na Carloforte straciła artyleria przeciwlotnicza pod Mercuredda.

Jedną z naszych łodzi podwodnych, działających na Atlantyku pod dowództwem kapitana marynarki Mario Rossetti z Imeria zatopila parowiec grecki „Gramacos” o pojemn. 3.000 ton, posiadający na pokładzie przeznaczony dla Anglii ładunek żwiru siarkowego, oraz parowiec angielski „Celtic Star” o pojemn. 3.000 ton.

Premier węgierski Kallay u Mussoliniego i króla Włoch

RZYM, 5. 4. — Jak urzędowo komunikują węgierski premier i minister spraw zagranicznych Kallay na zaproszenie szefa rządu włoskiego bawił w dniach od 1 do 3 kwietnia we Włoszech. W toku rozmów z Mussoli-

nim i podsekretarzem stanu w ministerstwie spraw zagranicznych Bastianinim — jak stwierdza komunikat urzędowy — premier węgierski miał sposobność wyczerpującego zbadania ogólnej sytuacji politycznej i wojskowej, oraz kwestii interesujących szczególnie Włochy i Węgry w ramach wspólnych celów, ku którym zmierzają Włochy i Niemcy wraz z państwami, które przyłączyły się do paktu trzech.

Premier Kallay przybył w dniu 1 kwietnia i został powitany przez Mussoliniego, sekretarza partii, podsekretarza w ministerstwie spraw zagranicznych Bastianiniego, szefa sztabu generalnego sił zbrojnych, członków rządu oraz wyższych urzędników ministerstwa spraw zagranicznych.

Jeszcze w dniu 1 kwietnia przed południem premier Kallay złożył wieniec w grobach królewskich na Panteonie i na grobie Nieznanego Żołnierza oraz w Mauzoleum poległych faszystów. Następnie został przyjęty na audiencji przez króla i cesarza. Po południu premier węgierski został przyjęty przez Mussoliniego, z którym odbył dwugodzinną konferencję. W konferencji tej uczestniczył również Bastianini. W dniu 2 kwietnia premier węgierski zwiedził stałą wystawę partii faszystowskiej, powitany przez sekretarza Vidussooni, który oprowadził go po szeregu sal. Bezpośrednio potem premier Węgier odbył drugą konferencję z Mussolinim.

Po dalszych rozmowach i wizytach premier Kallay opuścił Rzym w dniu 3 kwietnia w późnych godzinach wieczornych.

Sytuacja aprowizacyjna Włoch

RZYM, 5. 4. — Pod przewodnictwem Mussoliniego zebrał się organ egzekutywny i kontrolny wojennej gospodarki włoskiej. Na posiedzeniu ustalono wytyczne zaopatrzenia ludności na miesiące wiosenne i letnie.

Minister rolnictwa Bareschi oświadczył, że zaopatrzenie ludności zabezpieczone jest do zniw. Poza tym oświadczył, że możliwym będzie przydzielenie dodatkowych porcji ziemniaków, świeżych jarzyn i suszonych fig. W zaopatrzeniu w odzież i obuwiu utrzymany zostanie dotychczasowy system rozdzielczy. Postanowiono jednak wydać zarządzenia mające na celu utrzymanie dotychczasowego rozdziału oraz polecono władzom niższym kontrolowanie jego realizacji.

Japończycy wygrali bitwę o Burmę

GENEWA, 5. 4. — „Japończycy wygrali wszystkie początkowe rundy w drugiej bitwie burmańskiej. Ustalenie tego faktu jest wprawdzie dla Anglii i aliantów druzgocącym, lecz mimo to prawdziwym”. W ten sposób sytuację na pograniczu burmańskim określił w dniu 3 kwietnia specjalny korespondent „New Chronicle”.

„Obronne pozycje Japończyków — jak kontynuuje korespondent — obecnie we wschodniej części Burmy aż po granicę chińską są tak samo silne, jak na zachodzie wzdłuż granicy biegnącej ku Indiom. O ile istnieje jakiś sposób do wypędzenia Japończyków z Burmy, to jedynie drogą zakrojonej na wielką skalę ofensywy na morzu, lądzie i w powietrzu. Pod tym względem jednakowoż mało istnieje nadziei, gdyż już w połowie maja rozpoczynają się deszcze monsunowe, czyli iż Japończycy przed tego rodzaju ofensywą bezpieczni będą co najmniej jeszcze przez dalsze 6 miesięcy, oraz że Anglia i jej aliancy w bieżącym roku nie będą już mieli okazji do ponownego zdobycia jednego z wielkich traktów komunikacyjnych prowadzących do Chin.

Biorąc pod uwagę całokształt sytuacji na froncie burmańskim, stwierdzić można jedynie, że Japończycy obchodzą się wprawdzie bardzo oszczędnie zarówno z ludźmi jak i z materiałem, mimo to jednak jeżeli chodzi o siłę bojową nadal są niepokonani i silni. Nie ma najmniejszej wątpliwości, iż usadawiają się oni coraz mocniej w Burmie”.

Japonia dąży do rozbudowy floty handlowej

TOKIO, 5. 4. — Tutejsze zagraniczne koła polityczne podkreślają, że Japonia mimo że znajduje się w stanie wojennym i wszystkie swe gospodarcze i techniczne siły nastawione

ma na potrzeby wojenne, to jednak zajmują się przyszłymi zadaniami, jakie wynikają ze zdobycia wielkich terytoriów we wschodniej Azji i na Pacyfiku.

Główna uwaga wszystkich miarodajnych władz japońskich zwrócona jest przede wszystkim na rozbudowę komunikacji i służących do niej środków transportowych. Głównym ośrodkiem rozważań jest znowu flota handlowa. Tonaż przedwojenny, który wynosił około 5 milionów ton uważany jest za całkowicie niedostateczny do spełnienia zadań komunikacyjnych. Flota handlowa Japonii wyniosłaby ma minimum 15 milionów ton. Zdolność produkcji stoczni jest z tego powodu powiększana wszystkimi siłami. Przed wojną z Chinami na stoczniach japońskich rocznie budowano 450.000 do 500.000 tonażu. Poza tym użyje się do realizacji programu produkcyjnego tonażu stoczni znajdujące się na zdobytych terenach. W tutejszych zagranicznych kołach fachowych uważa się za bardzo możliwe, że w stosunkowo krótkim czasie wypełniony może być tymczasowy projekt wybudowania 15 milionów tonażu.

Chiny narodowe tworzą flotę wojenną

NANKIN, 5. 4. — Rząd narodowy Chin postanowił zorganizować marynarkę wojenną. Tym samym przystąpiono do tworzenia floty. Jako pierwsza baza morską, gdzie stacjonowane mają być pierwsze jednostki tej floty, ma być Hangkau u ujścia rzeki Jangtse.

—o—
NA LUZONIE, wyspie filipińskiej, oddano na usługi komunikacji dalsze 3 linie kolejowe. Tym samym prawie całkowicie odbudowano sieć komunikacyjną wyspy.

Kalendarz

Wschód: 5,59 Zachód: 19,19

KWIECIEŃ

7

Sroda
Epifaniusza

Dzisiaj zaciemnienie:
od godz. 21.15 do godz. 6.00 rano

Przestrzegając zaciemnienia
ochraniasz siebie i swych bliskich

Dyżury aptek

Z wtorku na środę:
Zótkowski — Krakowska 3, Ziemiński — Ka-
linowszczyzna 50, Migurski — 1 Maja 20,
Wójcik — Narutowicza 27.

**Zarządzenie o szkielekach
odblaskowych uchylone**

Ze względów wojenno-gospodarczych Rząd
Generalnego Gubernatorstwa (Główny Wy-
dział Spraw Wewnętrznych) zwołał specjal-
nym zarządzeniem o szkielekach odblasko-
wych przy pedałach rowerów (Dz. Rozp. GG.
Nr. 23 str. 140) wprowadzone po raz pierwszy
do ruchu rowery od wykonania przepisu o
zaopatrzeniu w szkieleka odblaskowe po obu
stronach pedałów.

Zarządzenie niniejsze weszło w życie z
dniem 30 marca 1943 r.

**W marcu Pogotowie Ratunkowe
ingerowało w 339 wypadkach**

Liczba wypadków notowana przez stację
Pogotowia Ratunkowego w Lublinie za okres
marca wynosi 339. Najwięcej wypadków do-
tyczy mężczyzn, bowiem 166, następnie ko-
biet — 131 i dzieci — 42. Wyjazdów zanoto-
wano 123, w ambulatorium Pogotowia opa-
trzone 216 osób. Autokaretką Pogotowia w 91
wypadkach służyła do przewożenia chorych
do szpitali miejskich, w 9 zaś do domu.

**300 paczek świątecznych
dla polskich jeńców w Rzeszy**

W związku ze zbliżającymi się Świątami
Wielkiejnocy, pełnomocnik PCK w Lublinie
zlecił lubartowskiemu ośrodkowi wysyłki pa-
czek dla polskich jeńców w Rzeszy, wysła-
nie 300 paczek świątecznych.

Paczka taka wagi 2 kg, ma zawierać: 30 dkg
ciasta, 15 dkg cukru, 10 dkg. wędlin lub tłu-
szczy, 30 dkg cebuli, 25 dkg marmolady lub
międu sztucznego 75 dkg grochu, kaszy lub
makaronu, 20 papierosów lub 10 g. tytoniu,
oraz tradycyjne pisanki.

Z myślą, że upominki te przyniosą dużo
radości daleko przebywającym jeńcom, każdy
według swoich możliwości powinien się przy-
czynić by przewidziana ilość paczek mogła
być wysłana.

Mieszkańcy Lubartowa mogą składać dary
w naturze na ręce p. Sobolewskiego w Ban-
ku Spółdzielczym przy ul. Głównej 30. (m)

Lublin i okolice

Wstępne badania nad użytkowaniem gruntu

W pierwszej połowie bm. odbędą się wstęp-
ne badania nad użytkowaniem gruntu na ca-
łym obszarze Generalnego Gubernatorstwa.

W związku z tym władze gminne winny
ustalić: a) samodzielnie gospodarowane ogól-
ne obszary zakładów rolnictwa, leśnictwa,
ogrodnictwa i uprawy wina (w uszeregowaniu
według stosunków własności i położenia),
jak również role orne, b) siły robocze tych
zakładów, po pierwsze męskich i żeńskich
członków rodziny, osób stale i nie stale za-
trudnionych, po drugie — mężczyzn i kobiety,
nie należących do rodziny osób stale zatrud-
nionych, tych znowu uszeregowanych wed-
ług personelu administracyjnego i nadzorcze-
go, jak również inne osoby nie stale zatrud-
nione.

Po wstępnym badaniu odbędzie się w po-
łowie maja 1943 r. właściwe badanie nad użyt-
kowaniem gruntu w Gen. Gub. Naładada to
na władze gminne obowiązek zbadania roz-
dział uprawy pozostałych obszarów, a miano-
wicie roli, łącznie z obszarami znajdującymi
się pod uprawę warzyw i ogrodnictwa hand-
lowego; ogrodów użytkowych (również ogro-
dy działkowe); sadów; szkółek drzewek; łąk
(zmeliorowanych, jednokośnych dwukośnych
i wielokośnych, wgl. nie zmeliorowanych,
jednokośnych dwukośnych i wielokośnych)
łąk przeznaczonych do uzyskania ściółki; pa-
stwisk trwałych; winnic; plantacji łąki ko-
szykarskiej na obszarach zwartych; lasów
(tylko obszary pod kulturę leśną); odłogów
i nieużytków (również i kamieniołomy, pias-
kownie, hałdy odpadków itd. przy czym na-
leży uwzględnić odłogi nadające się do użyt-
ku rolniczego lub leśno-gospodarczego oraz
nieużytki nie nadające się do użytku rolni-
czego lub leśno-gospodarczego; mokradła
nieuprawnych; obszarów, przeznaczonych pod
budynki i podwórza, place publiczne, składy

i place składowe, tereny przemysłowe; dróg
i kolei żelaznych; cmentarzy, ogródków kwia-
towych parków prywatnych i publicznych,
wód (rzeki, potoki, rowy, jeziora; sadzawki,
stawy, jeziora-baseny zalewowe, kanały itd.;
innych obszarów (boiska sportowe itd.).

Nadto władze gminne winny zbadać upra-
wę na roli i w ogrodnictwie handlowym, a
mianowicie: żyto ozime, żyto jare, pszenicę
ozimą, pszenicę jara, jęczmień jary, owies,
mieszankę zbożową jara i ozimą, grykę (ta-
rarkę), proso, kukurydzę ziarnistą, przeznac-
zoną na zbiór w stanie dojrzałym, groch ja-
dalny, przeznaczony na zbiór w stanie doj-
rzałym, groch pastewny, fasolę jadalną oraz
bobik, przeznaczony na zbiór w stanie doj-
rzałym, soczewicę, słodkie łubiny na ziarno,
gorzkie łubiny na ziarno, wykę na ziarno,
inne rośliny strączkowe, również w uprawie
mieszanej na ziarno mieszankę, zboże i roślin-
ny strączkowe w mieszance) na ziarno, wszel-
kie inne rodzaje zboża i roślin strączkowych,
przeznaczone na zbiór w stanie dojrzałym,
ziemniaki, późne i wczesne, buraki cukrowe,
buraki pastewne, brukiew, (sadzonki brukwi,
karpiele) marchew pastewną, wszelkie inne
rośliny ogrodowe w uprawie rolnej i w ogro-
dnictwie handlowym rzepak i rzepik, tak ozi-
my, jak i jary, mak i inne rośliny oleiste (so-
ję, słoneczniki itd.), przeznaczony na zbiór
w stanie dojrzałym lez, konopie, tytoń, cy-
skorie, wszelkie inne rośliny przemysłowe, lu-
cernę, saradę, koniczynę czerwoną, wszel-
kie inne rodzaje koniczyny (koniczynę białą,
koniczynę szwedzką, esparcetę itd.), również
w uprawie mieszanej i mieszankę koniczyn z
trawami, kapustę pastewną, koński ząb i sło-
necznik na paszę, rośliny strączkowe, mie-
szanki roślin strączkowych i mieszanki na
paszę, wszelkie inne rośliny pastewne, plon
główny, przeznaczony na zielony nawóz (na
przyoranie) oraz ugory.

jeszcze ślady pożogi, zwłaszcza w rynku, gdzie
sterczą spalone mury i widnieją oczyszczone
z gruzów i zniwelowane place. Przed wojną
na rozległym, brukowanym rynku odbywały
się liczne targi. Obecnie

Zaklików liczy 9349 mieszkańców

i uchodzi za bardzo czystą osadę.
Powoli Zaklików staje się przemysłowa
osada.

Między innymi rozwija się tu ostatnio dość
pomyślnie przemysł koszykarski, który praw-
dopodobnie zaszczylił się tu z Rudnika. Poza
tym rozwija się rybołówstwo, zwłaszcza w
miejscowościach leżących bliżej Sanu. Rów-
nież godne uwagi jest to, iż Zaklików posiada
światła elektryczne, z własnej elektrowni.

Okolica Zaklikowa uchodzi za zdrowotną,
w dzielnicy tak zwanej Piaski wznosi się szereg
budowli przypominających wille. Tutaj
też zjeżdżali się letnicy, podobnie jak do po-
bliskiej malowniczej wsi Irena.

Uboga, wybitnie piaszczysta gleba i stare,
ogromne lasy, oto ogólna charakterystyka
okolicy. W lasach istnieją przepiękne turo-
czyiska, a mianowicie ogromne stawy otoczo-
ne lasami. Są wszelkie dane, że Zaklików
będzie się systematycznie rozwijać i z czasem
stanie w rzędzie miast mających swoją tra-
dycję i własny przemysł, który powoli będzie
mógł zatrudnić mieszkańców Zaklikowa we-
getujących dotąd na jałowych, piaszczystych
zagonach.

Ciągnięcie loterii liczbowej

Jak nas informuje Lottokolektura Nr. 202
Krakowska 53, tel. 38-04, w sobotnim cią-
gnięciu loterii liczbowej w Krakowie wyloso-
wane zostały następujące numery:
33, 25, 45, 77, 37.

Następne ciągnięcie odbędzie się w War-
szawie w dniu 7 kwietnia bm.

Z koncertu niedzielnego

Ostatni koncert ścigał zarówno wielbi-
cieli muzyki poważnej jak i śpiewu. Nazwi-
sko Kedry, doskonałego znanego Lublinowi
pianisty, stanowiło atrakcję dla miłośników
gry fortepianowej. I nie zawiodł on też oczeki-
wania publiczności. Z bardzo dobrą techni-
ką odegrał szereg utworów Lista, Szopena i
Schuberta.

Występ Jerzego Krycha, skrzypka, dowiódł,
że instrument na jakim się gra nie jest jesz-
cze wszystkim. Niewiadomo czy poważna
tremą wpłynęła niekorzystnie na jego grę,
czy też istotnie posiada on pewne braki. W
każdym razie w porównaniu z Umińską i
Niemczykiem pan Krych stoi w cieniu.

Część wokalna koncertu wypełnił występ
Finzego, u którego obserwujemy stały postę-
p. Z każdym występem lepiej śpiewa. Do-
wodzi to, że nie marnuje czasu i przygoto-
wuje się sumiennie do kariery wielkiego śpie-
waka, którą niewątpliwie jako jeden z naj-
lepiej zapowiadających się śpiewaków mło-
dego pokolenia osiągnie.

Z ekranu

„Słynny agent Bully“

W „Apollo“ wyświetla się obecnie pogod-
ny, obfitujący w wiele humorystycznych scen
film z Idą Wüst i niezrównanym Theo Lin-
genem, p. t.: „Słynny Agent Bully“. Film ten
czyściej się zasłużył znaczną frekwencją pub-
liczności żadnej dobrej rozrywki.

**Rozwój przemysłu koszykarskiego
w Zaklikowie**

Na odcinku kolejowym Lublin—Rozwadów,
wśród starych lasów, na piaszczystej prze-
strzeni rozbudowała się, stara osada Zakli-
ków. Między stacją kolejową, a samym mia-
steczkiem przepływa małowodniczo niewielka
rzeczółka zwana Sanną, a która porusza w
okolicy kilka młynów.

Już w XVI wieku istniał Zaklików jako
osada, a kościół wybudowano w XVII wieku.
Na cmentarzu istnieje jeszcze stary modrze-
wiowy kościół św. Anny, należący do tutej-
szych zabytków. Obecny kościół nie przedsta-
wia jednak nic ciekawego, prostopu jest bez
określonego stylu, nawet bez akustyki.

Sama nazwa miejscowości pochodzi od
dawnego jej właściciela Zakliki. Dziś jeszcze
można oglądać

**szczątki fundamentów i fosy
po starym zamku Zakliki**

oraz szczątki pali, gdzie ongiś istniał zwodzo-
ny most, prowadzący do zamku.

Jakże odmiennie wygląda Zaklików od
szeregu innych sąsiednich miasteczek. Przede
wszystkim większość domów jest tu mura-
wana, gdyż niemal każdy mieszkaniec jest
z zawodu murarzem. Istnieje przy tym zwy-
czaj, że wszyscy murarze wyjeżdżają z na-
dejściem sezonu na roboty murarskie do du-
żych miast, a w domu pozostają tylko star-
cy, kobiety i dzieci. Pozostali uprawiają swe
liche, piaszczyste zagoni, a jesienią oczekują
powrotu swych bliskich, którzy przywożą ze
sobą pokaźne nieraz zarobki, będące podsta-
wą ich egzystencji w okresie zimy.

W roku 1938 Zaklików bardzo poważnie
ucierpiał od dużego pożaru, tak że większa
część okazałych domów w rynku spłonęła
doszczętnie. Następnie w okresie działań wo-
jennych powstały tu również poważne szkody
na skutek pożaru, który zniszczył całą roz-
ległą dzielnicę. Jednak zaklikowiaczy, to dziel-
ny i energiczny lud, poważną część swych
domów szybko odbudowali, mimo to znać

Nauka i Sztuka

Zgon Rachmaninowa

Dnia 28 marca br. zmarł w swym domu w
Beverly Hills (Kalifornia) słynny kompo-
zytor i pianista rosyjski, Siergiej Wasiljewicz
Rachmaninow, urodzony 1 kwietnia 1873 r.

Zmarły zajął poważną pozycję w muzyce
przez stworzenie wielu symfonii, poematów
symfonicznych, oper, chórów, opusów orkie-
stralnych i fortepianowych oraz pieśni.

Najstarsza bazylika świata

Prace wykopaliskowe nad wydobyciem po-
zostałości rzymskiego Forum prowadzone są
nadal także w czasie wojny choć w zmniej-
szonych rozmiarach. W ostatnich czasach do-
konano interesującego odkrycia przy odko-
paniu bazyliki Emilii w północnej stronie
Forum Romanum.

Paulus Emilii Lepidus wznosił ją w roku
179 przed Nar. Ch. W murach swych mieści-
ła sądy i halę targową. W czasie między ro-
kiem 78 przed i 22 po nar. Chr. kilkakrotnie
ją odrestaurowano. Wprawdzie w r. 410 zni-
szczyli ją Gości króla Alaryka, utrzymywane jed-
nak resztki pozwalają na stwierdzenie, że
mamy tu przed sobą najstarszą bazylikę
świata.

W czasie prac wykopaliskowych ostatnich
czasów znaleziono między innymi dwa plas-
tyczne obrazy z historii rzymskiej, piasko-
rzeźby „porwania Sabinek“ i „ukarania Tar-
pej“ — pierwsze dotąd znane plastyczne
przedstawienie tych epizodów z mitologii
rzymskiej.

Poniżej bazyliki odkryte zostały resztki
gościńca rzymskiego, pochodzącego z 179 r.
przed nar. Chr. Archeologowie uważają go-
ścińiec ten za najstarszą ulicę Forum, jaka
przetrwała do naszych czasów.

Odkryto stolicę Tolteków

Meksykański archeolog Alfonso Caso od-
krył stolicę dawnego państwa Tolteków, Tul-
sa. Miasto to, obejmujące kilka kilometrów
kwadratowych powierzchni, leży w głębo-
kości 3 m. pod współczesną miejscowością
Tulsa. Dotychczas odkopano piramidę ofiar
świętyni boga Quetzalcoata, pałac tańca i
kilka innych większych pałaców starodawnego
miasta Tolteków. Ponadto wydobyto kil-
ka kamiennych pomników bożków.

Toltekowie uchodzą — jak wiadomo — za
nauczycieli dawnych mieszkańców Meksyku,
Azteków.

**Słońce 170 000 km dalej
niż obliczano**

Odległość ziemi od słońca obliczono zdawa-
łoby się bardzo dokładnie w latach 1930-31,
wykorzystując pozycję małej planety Eros.
Jak obecnie donosi czasopismo „Natur und
Kultur“ z Berlina, w ostatnich czasach prze-
prowadzono nowe obliczenia. Według nich
okazuje się, że odległość ta jest większa o
170.000 km. niż to dotychczas przyjmowano
i podawano w podręcznikach naukowych.

Srednia odległość ziemi od słońca wyno-
si więc nie 149.500.000 kilometrów, lecz
149.670.000 km.

Telefon bez drutu

Uczony włoski dr. Domenico Mastini wy-
nalazł nowy sposób przeprowadzania rozmów
telefonicznych. Dzięki specjalnemu zastoso-
waniu radia nie potrzeba używać w połącze-
niach telefonicznych drutu. Bliższych szcze-
gółów narazie brak.

Wynalazek powyższy wywołał wielką sen-
sację we wszystkich prawie krajach europej-
skich. Ostatnio przedstawiciele wielkich nie-
mieckich firm radiotelefonicznych zawarli z
wynalazcą umowę na podstawie której Rze-
sza Niemiecka korzystać może z wynalazku.
Jak przypuszczamy, chodzi tu o prototyp tak
bardzo pożądanego aparatu bez drutu, który
umożliwi nam przeprowadzanie rozmów z ja-
kiegokolwiek bądź miejsca. Czy to w samo-
chodzie, czy też idąc na przechadzkę, będzie-
my mogli porozumiewać się przy pomocy ma-
леньkiego telefonu kieszonekowego ze znajo-
mymi.

Przesyłanie energii bez drutu?

Pewnemu instytutowi naukowemu w Niem-
czech udało się niedawno w stosunkowo pro-
sty sposób skonsolidować swe fale kierunko-
we promieniowanie energetyczne i tym sam-
ym umożliwić przesyłanie bez pośrednictwa
drutu większych ilości energii. Bliższych
szczeółów o tym wynalazku chwilowo brak.
Prace w tym kierunku są kontynuowane,
więc przypuszczać należy, że w najbliższym
czasie dowiemy się czegoś konkretniejszego.
W każdym razie wynalazek zapowiada się
bardzo ciekawie.

Nowy materiał oświetleniowy

(k) W Rydze udało się ostatnio uzyskać
płynny materiał palny, który składa się w
80-ciu procentach ze spirytusu i w 15-tu pro-
centach z nafty, wydobywanej ze wschod-
nich łupków. Już w najbliższym czasie cały
szereg gmin wiejskich otrzyma pewne ilości
tego materiału oświetleniowego, przy czym
będą brane w rachuby te gminy, które nie
posiadają światła elektrycznego, względnie
otrzymują niedostateczne ilości nafty.

**Nikotyna wytwarza się
nie w liściach lecz korzeniach**

Ostatnio przeprowadzono w Königsberg ba-
dania naukowe wykazały, że nikotyna w tyto-
niu wytwarza się w korzeniach, a nie w li-
ściach. Dwóch uczonych niemieckich, K.
Mothes i K. Hieke podjęło szereg prób w tym
kierunku. Okazało się, że gdy zaszczyli się
zraz pomidorowy na systemie korzeni rośliny
tytoniowej, otrzyma się pędy pomidoro-
we obfitujące w nikotynę. W wypadku od-
wróconego postępowania liście tytoniowe
szczepione na korzeniach pomidorowych są
wolne od nikotyny.

Fakt, że nikotyna wytwarza się w korze-
niach jedynie, a nie w liściach na skutek pew-
nych procesów chemicznych udowodnić moż-
na również przez odcięcie łodygi tytoniu tuż
nad korzeniem. Przy dobrym nawodnieniu
wytryskuje wówczas sok, zawierający znacz-
ne ilości nikotyny.

Podziękowanie
 Za okazaną pomoc i współczucie wszystkim tym którzy oddali ostatnią przysługę kochanemu mężowi i ojcu ś.p.
Józefowi Ziembie
 składamy serdeczne „BÓG ZAPŁAĆ”
 żona, dzieci i zięć
 3573

ŚWITALSKIEJ ROSTKOWSKICH DEVA
 kremy, pudry, odżywki
T. RACZKOWSKI
 Lublin, Narutowicza 52
 Tel. 27-66
 3352

Ostrzeżenie!
 Niniejszym podajemy do wiadomości, że na rynku ukazały się falsyfikaty naszej pasty do obuwia w opakowaniu identycznym jak nasze, z tą różnicą, że zamiast pasty do obuwia nalany został jakiś bezwartościowy i szkodliwy dla obuwia smiar o ostrym i nieprzyjemnym zapachu.
 Ostrzegamy, że podrabiających nasze artykuły i rozpowszechniających te wyroby ścigamy będziemy z całą bezwzględnością na drodze prawnej.
 Fabryka Przetworów Chemicznych „DOBROLIN”
 F. A. i G. Pal, sp. firm. Warszawa

PLACE, domy, w centrum, przemysłowe, podmiejskie, letniskowe, wiejskie. Lublin, Rury, Czechołów, Sławinek, Zemborzyce, Naleczów, Warszawa, Lwów, Zakopane. Sprzedaż, kupno, porady techniczne, pomiar, plany, zatwierdzenie. Biuro **MIERNICZEGO PRZYSIĘGŁEGO** Bogdana Białkowskiego, LUBLIN, Królewska 3, godziny 10—12, niedziela 10—11. 3250

DOMY, place, wille, majątki ziemskie, kupuje — sprzedaje koncesjonowane. Biuro „Wygodny” Michałowski ul. Bernardyńska 28, tel. 26-99, czynne codziennie. Rok założenia 1936. 2595

Kupimy motocykl
 w dobrym stanie do 200 Kb.
 Zgłoszenia „Spolem”
 Lublin, Konopnicka 3
 3578

Kilku ślusarzy i pomocników ślusarskich przyjmie
Fabryka Wag — J. Candr
 w Lublinie, ul. Garbarska 8
 3500

Jasnovidz - psychografolog Martini 3511
 przepowiada przyszłość, radzi we wszystkich sprawach. Podać datę urodzenia i pytania Kraków, skrytka pocztowa 159

Jan Wysocki krawiec damski
 przeprowadził się na ul. Nową Nr. 19 m. 3 róg Noworybnej, wejście z tejże ulicy
 3571

Firma G. Günther
 poszukuje pilnie do robót na terenie wschodnie dla Org. Tadt wszelkich rzemieślników i robotników niewykwalifikowanych.
 Każdy wyjeżdżający otrzymuje ubranie, płaszczyk, buty oraz całodzienną wyżywienie wojskowe. Każdy ochotnik wyjeżdża na koszt firmy, otrzymuje na czas podróży wyżywienie oraz ma płatne 8 godz. dziennie. Rodziny wyjeżdżających otrzymują kartki żywnościowe dodatkowe oraz korzystają z Ubezpieczalni Społecznej.
 Do zapisu potrzebny jest dowód osobisty.
 Dokładnych informacji udziela Przedstawiciel Firmy w biurze przy ul. 1 Maja 30 w godz. 9—12 i 14—16.30. 3502

Dla naszego oddziału reperacji samochodów
 wszelkiego rodzaju poszukujemy do natychmiastowego przyjęcia: inżyniera, albo starszego majstra na kierownika oddziału (250 członków załogi), hasło 240, majstra dla reperacji motorów, hasło 250, majstra dla samochodów ciężarowych możliwie również doświadczonych w montażu generatorów gazowych, hasło 260, majstra dla samochodów osobowych i motocykli, hasło 270, elektryka, hasło 280, blacharza dla chłodnic i karoserii, hasło 290, szliflerza do wałów korbowych i cylindrów, hasło 300, technicznego kupca do obliczeń kosztów reperacji i magazynu części zapasowych hasło 310, majstra w starszym wieku do nadzoru, hasło 320.
 Dobry pomieszczenie gwarantuje się. W rachubę wchodzi jedynie siły energiczne, świadome celu, bezwzględnie zaufania godne, z dużym doświadczeniem i pierwszorzędnymi wiadomościami fachowymi. Na stanowisku kierownika oddziału, znajomość języka niemieckiego konieczna, dla stanowisk innych pożądana.
 Oferty z dołączeniem wszelkich potrzebnych załączników i podaniem hasła kierować do
LUDWIGSHUTTE
 A. G. Kielce, Bez. Radom Personalabteilung.
 3506

Zakłady Wyrobów Metalowych p. f. Konrad, Jarnuszkiewicz i S-ka, S.A.
 w Warszawie
 powierzyli nam swe przedstawicielstwo na Lublin.
 W związku z tym polecamy PP. Odbiorcom znane ze swej pierwszorzędnej jakości:
 łożka metalowe, meble szpitalne, sprzęty do gabinetów lekarskich, dzwigniki (lewary), taczki i wózki żelazne, kłozety pokojowe.
 Handel Towarów Żelaznych
 Inż. Z. WISZNIOWSKI i S-ka,
 Lublin, Krakowskie Przedm. 7
 Telefon 39-57
 3453

GALANTERIA SZKLANA SŁOJE wszelkiego rodzaju **BUTELKI**
T. SOKOŁOWSKI
 Warszawa, Piusa XI 27, tel. 845-04
 3507

SOL DO NOG
 nielegniesz nogi
 CHEMIEPRODUKTY / ADAMCZEWSKI / WARSZAWA

Za zezwoleniem Władz Szkolnych
Zapisy na 2-mies. Kursy Zawodowe dla kandydatów do egzaminu czeladniczego nie posiadających Szkoły Zawodowej przy Publ. Szkole Zawodowej w Lublinie
 odbędzie się w dn. 6—10 IV. 43 r. w lokalu przy ul. Rynek 14 w godz. 17—19
 Szczegóły w czasie zapisów
 3539

Kupieckie Kursy Korespondencyjne Stow. Kupców Polskich w Lublinie ul. Pierackiego 5
 kształcą kupców i pracowników kupieckich
 Program nauczania obejmuje: organizację i technikę handlu, towaroznawstwo, reklamę, kalkulację kupiecką, księgowość, korespondencję handlową.
 Informacje — po nadesłaniu zł. 3,— znacznaki pocztowymi.
 2533

KOESPONDENCYJNE KURSY KSIĘGOWOŚCI w Lublinie ulica Narutowicza 37
 kształcą buchalterów i ich pomocników dla potrzeb przemysłu i handlu. Księgowość włoska, amerykańska i przebitkowa. Ramowy plan kont dla handlu i przemysłu. Nauka dla początkujących i zaawansowanych. 2195
 Informacje — znaczek 3 zł. Skrytka pocztowa 105

Robotnicy, rzemieślnicy instalacyjni i budowlani, krapecy, szewcy do robót na terenie wschodnie — pilnie potrzebni. Warunki dobre.
 Zgłaszać się z dowodami osobistymi
FIRMA „SANITAS”
 Lublin, Nowa II. 3569

KLEJ BIUROWY
 do papieru, etykiet, fabryk opakowań itp.
 produkuje
Labor. Chem.-Techniczne
 Lublin — Szawska 1
 Tel. 43-82 3418

FUTRA
 przefasonowanie i przeróbki przyjmuje 3324
A. Waskowska
 Lublin, Krakowskie 38

FOTOKOPIE
 reprodukcje, powiększenia — odbitki itp. wykonuje szybko i starannie firma 3232
 Skład przybórów fotograficznych
L. E. HARTWIG i S-ka
 Lublin — Kapucyńska 2

Już po 5 godzinach
 wysyłamy na pocztę wykonaną robotę (wywołanie filmu, wysuszenie, zrobienie odbitek lub powiększeń) dzięki naszym najbardziej nowoczesnym maszynom automatycznym. Sprzedaż artykułów fotograficznych
FOTO-PLAŻEWSKI
 Siedlce, Piłsudskiego 26. 608

Wolne posady
 Potrzebna zdolna krawcowa, warunków do omówienia. Adres Sławinek II. 3481
 Do rocznego dziecka na kilka godzin dziennie. Stosunek pracy za legalizacją. Zgłoszenia Krakowskie Nr. 66 m. 5. 3572
 Starsza dziewczyna do dzieł potrzebna Lublin Bernardyńska 17/4
 Pomoćka domowa potrzebna natychmiast do dwóch osób. Sprzątanie, samodzielne gotowanie, pranie. Świadczenia wymagane. Stawka 14 m. 3 godz. 3—5 popołudniu. 3556

Posad poszukują
 Ogrodnik z pomocnikiem w starszym wieku mogą pracować we wszystkich galeziach. Adres J. Wysocki Berniki, poczta Lublin. 3392
 Urzędnik pomorzański kawaler wykształcenie wyższe, dotychczasowy pracownik gminny zna języki obce, poszukuje pracy. Zgłoszenia sub. G. L. Kennkarte 6155. 3581

Nauka i wychowanie
 Języka niemieckiego Kursy Korespondencyjne. Własna metoda nauczania. Kurs dla początkujących. Kurs dla zaawansowanych. Czas trwania nauki 3 miesiące. Inform. Prof. G. Pietrow, Warszawa, Stanisława Augusta 22/8. 2746
 Korespondencyjne nauczamy stenografii polskiej, niemieckiej i języka niemieckiego. Informacje Korespondencyjne Kursy Stenografii Lublin — Narutowicza 37 (skrytka pocztowa 109) — po nadesłaniu zł 2 znacznaki pocztowymi. 2266
 Kursy języka niemieckiego dla początkujących i zaawansowanych prowadził Instytut Stenografii i Pisania na Maszynach w Lublinie. Stuchano korzystają z podręczników Instytutu. Informacje i zapisy: ul. Narutowicza 37/II p. godz. 18.00 — 19.00.
 Poszukują nauczyciela języka niemieckiego do NGL Nr. 24. 3582

Kupno
 Natychmiast kupię fortepian krzyżowy, lub pianino, łożko siatkowe, pożądanego Jarnuszkiewicza — stan pierwszorzędny. Oferty: Lublin, skrytka pocztowa 63. 3548
 Kupujemy za zaliczeniem każdą ilość polananych i zużytych płyt, pianino, dobre ceny. Ruskowski, Warszawa, Marszałkowska 117.
 Kupię maszynę do krojenia linki potrójnej. Zgłoszenia B. Jaroński, Lublin, Króchmalna 15. 3578
 Kupię domek lub działkę w okolicy Krężelca — Zamborzyce. Zgłoszenia Nowy Głos Lubelski dla „Bo-Jara” 3579

Kupię motor na rope 10—15 km. Dissel tel. 22-48. 3537
 Harmonie dwurzędówkę kupię w dobrym stanie. Wiadomość Furmaniska 4/3 Modrzejewski. 3555
 Kupię spodnie białe lina, mało używane dla bardzo wysokiego. Zgłoszenia do Administracji NGL.
 Kupię suwak lagaryt mierny ul. Królewska 13/18. 3576
 Klepury Jana płyty gramofonowe kupię. Zgłoszenia NGL pod „Klepurowa”. 3564
 Kupię 1—2 szewcziaki Dogi lub Bernardyny. Oferty przesyłać, cenę, Głęb Pulankowice p-ta Wilkolaz. 3561
 Fotografika Buthaka oraz „Estetyka światła” Buthaka kupię bardzo dobrze zapłacone. Buzzyński, Zamość Zagłoby 13. 3542
 Rewer 3/4 krótka rama dobry kupię. Oferty skryt. 131. 3559

Sprzedaj
 Instrumenty chirurgiczne, meble lekarskie, wyroby gumowe, zamiana strzykawek „Rekord”, szpilki (kule) uniwersalne w wielkim wyborze poleca „Telka” Sp. z o. o. Warszawa, ul. Jasn. 18/20. 1953
 Wielki wybór mebli używanych, ceny niskie, 5-to Duska 22, telefon 41-49. 2709
 Maszyna salonowa bebenkowa w b. dobrym stanie sprzedam. Ogł. dać Dolna P. Marji 21/2 rano do godziny 11 i od 2 do 6 wieczór.
 Papier listowy wraz z kopertami. Cena najniższa. Prowincja za zaliczeniem. Zgłoszenia Lublin, skrytka pocztowa Nr. 99. 3028
 Jeszcze dziś załadaj cennika na elektrotechniczne mat. izolacyjne. Przewodniki. Sprzet instalacyjny. Narzędzia. Grzejniki i przyrządy pomiarowe z firmy H. Mitecka. Warszawa, Marszałkowska 102/33. 3300

Kerki do butelek b. dobre 1 sztuka 21 groszy sprzedaje sklep Stawka 4 Lublin. 3329
 Sprzedam maszynę bebenkową prawie nową Rybną 1 (grzywiwołciowo z ulicy Zamojskiej 49/9).
 Maszynki do młsa wysła Grzeszkowski Warszawa, Widok 3/25. Ceny na żądanie. 3472
 Maszyna gabinetowa prawie nowa sprzedam. Zamojska 48/49. 3118
 Sprzedam nową damską maszynę do szycia. Rybną 8/30. 3225
 Do sprzedania magiel ul. Krak. Przedm. 55 m. 17. 3373
 Czwartą część domu dohodowego sprzedam okazynie. Sprzedaż natychmiastowa Widlak Lublin 1-go Maja 21. 3395
 Nieruchomość w Lublinie i w okolicy Lublina, place, domy, najłatwiej sprzedać i kupić przez Biuro Pośrednicze Widlak Lublin 1-go Maja 21. 3396
 Połoty do zażemniania okien wykonuje się najtaniej i najkorzystniej Narutowicza 28 m. 12 prawa ofiarna II piętro. 3424
 Ładne pantofelki damskie Nr. 36 kolor ciemny, szafię sprzedam. Wiadomość Św. Mikołaja 22 m. 7 między godz. 2—7. 3485

Ważne ogłoszenia
 Sprzedam kuchenkę żelazną i wannę dziecienną. Graniczna 1e m. 6.
 Sypialnia (słota brzoza) okazynie do sprzedania. Wiadomość ulica Graniczna 1e m. 6. 3492
 Sprzedam łożko żelazne na siatce Skopca 5 m. 22 od godz. 9—12.
 Smakling do sprzedania dla wysokiego. Wiadomość Obywatelska 10
 Do sprzedania sukienka ślubna, rozmiar średni Lubartowska 39/37 od 4 do 7. 3513
 Sprzedam maszynę do szycia ul. Parkowa 19/2 przy Bronowickiej.
 Bryczka solidnie wykonana prawie nowa okazynie sprzedam. Do obejrzenia Młyn „Central” Lublin ul. Szańcowa. 3529

Różne
 Warszawa Pensjonat Moniuszk 7 m. 3 pokojach bieżąca woda
 Koncesjonowane Biuro Podaję do Władz Administracyjnych Józef Kamiński b. radcy Pomorskiej Izby Skarbowej załatwie wszelkie podania i tłumaczenia w języku niemieckim. Przyjmuje sprawy: podatkowe i buchalteryjne. Wykonanie fachowe, tanie i solidne. Adres Biura: Józef Kamiński Lublin, Św. Duska 4 (Markstrasse 4) Telefon 30-25. 2011
 Jasnowidz-psychografolog, mistrz Mamott, o wybitnym darze i talentach wybitnego, przepowiednia każdemu jego tajemnicę, wydarzenia życiowe, z pism i da urodzenia, na podstawie których ustala horoskopy przyszłości. Da je rady we wszelkich kwestiach życiowych. Odpowiedzi listownie za zaliczeniem pocztowym. Podać datę urodzenia i pytania. Adres Mamott Kraków, Adolf-Hitler-platz 46/5, skrytka pocztowa 474.
 Kto nauczy tańczyć za dobrą zapłatą. Zgłoszenia NGL pod „55117”
 Piętnastolatka dyplomowana (absolwentka Szkoły Pielegn. POK w W-wie). Trzecińska Wanda wykonuje zastrzyki szpezenia ochronne i wszelkie zabiegi na zlecenie PP. lekarzy. Probstowo 19 m. 24.
 Starszy pan poszukuje małego potoka, z pościelą przy rodzinie, wzmianka za lekcje niemieckiego i francuskiego lub konwersacji niemieckiej i francuskiej. Wiadomość w Administracji NGL pod „Lekeje”. 3480
 Pianino przechowam. Zapłać. Zgł. do NGL pod „Zwarancja”. 3484
 Pokójki poszukuje b. nauczycielka gimn. j. obcych, za opłatą i lekcje konwersacji niem. ewent. innej. Adres w Admin. pod „konwersacja”. 3524
 Szezebrzeszyn, Krystyna, proszę przesłać adres do Administracji.

REPERTUAR KIN W LUBLINIE od 2. do 8. kwietnia 1943 r.
APOLLO:
 „Sławny Agent Bully”
 Theo Lingen, Ida Wüst, E. Romanowski, Mady Kahl.
VENUS:
 „Odmawiam Zeznania”
 Olga Tsihechowa, Albrecht Schönhals, Gustaw Diessel.
RIALTO:
 „Walc Miłości”
 Wolfgang Liebenheimer, Dorit Kreisler.
 Początek seansów: w anie powszednie o 19.30 i 18.30, w soboty, niedziele i święta o 14.30, 16.30 i 18.30
Uwaga: Na skutek rozporządzenia Gubernatora wstąpił seans dozwolony jest tylko przed rozpoczęciem tygodnika” 3390

Wózek dziecinny głęboki, kolderka do sprzedania. Gminna 18. 3544
Koszule białe prawie nowe sztywne sprzedam. Wiadomość Zamojska 1 owocarnia. 3552

Pamiętaj na święta zamówić: karty „Wesołego Alleluja”, „Z powinożowaniem imienia”, „Małki święteczne, kwiaty, widoki, kucharki, obrusy papierowe dwustronnie kolorowe, tapety, serwetki białe i kolorowe, koperty pocztowe, firanki ręcznie wykonane. Warszawa „Omega” Chmielna 32/17. Prowincja za zaliczeniem pocztowym. 3541
 Niebawo okazjal Sprzedam trzy place budowlane średnie, okolice ulic Fabrycznej, Narutowicza, Al. Racławickiej. Dom dwupiętrowy wufortowy centrum miasta oraz połowa domu dohodowego średnie do nabycia zaraz. Ceny niskie. Wiadomość Lublin, Kollataja 9/14. Tamże można na być trzy domki z ogródkami okolicy Sławinka. 3544

Matrymonialne
 Inteligentny kawaler lat 24, jasno blondyn, tryskający humorem, na posiadzie pozna panią miłą z temperamentem, materialnie niezależną do lat 20. Cel matrymonialny. Poważne oferty możliwe i fotografie, której zwrot może wem honoru kierować do NGL pod „Blondynek”. 3511

Zguby
 Zgubiłam Kartę Rozpoznawczą, Kartę Pracy, zwolnienie z pracy w Rzeszy, klucze, kwit zapłaty daniny na nazwisko Leokadia Choleba zamieszkała Plekna 18/B. Proszę o zwrot podanych dokumentów za wynagrodzeniem, gotówkę proszę zatrzymać. 3481
 Zgubiłam Kartę Rozpoznawczą na nazwi Sabina Szymankiewicz, wydana przez Starostwo Lublin, gm. Tarlo. 3490
 Zgubiłam Kartę Rozpoznawczą, metrykę urodzenia, Ausweis na nazwisko Cebula Bronisław, zam. Kalinowszczyzna 10. Proszę łaskawie zualozec o zwrot dokumentów, pieniądze proszę zatrzymać.
 W dniu 30. III. 43 zgubiono w Trawnikach portfel zawierający legitymację, dowód tymczasowy, Bieżącychein na buty, 3 fotografie na nazwisko Stanisław Wawrzyszak zamieszkały w Biskupicach, pow. Lublin. Proszę o zwrot dokumentów. 3493
 Zgubiłam Kartę Rozpoznawczą wystawioną przez Zarząd gminy Kamionka na nazwisko Wadowska Honorata. 3527
 Dnia 28. 3. br. zgubiono torebkę zawierającą Kartę Rozpoznawczą wydaną przez Zarząd Miejski oraz Kartę Zameldowania wystawioną przez Urząd Pracy Lublin i inne ważne papiery na nazwisko Koźbiel Stefan. Łaskawo znażać proszę się o zwrot dokumentów za wynagrodzeniem. 3537