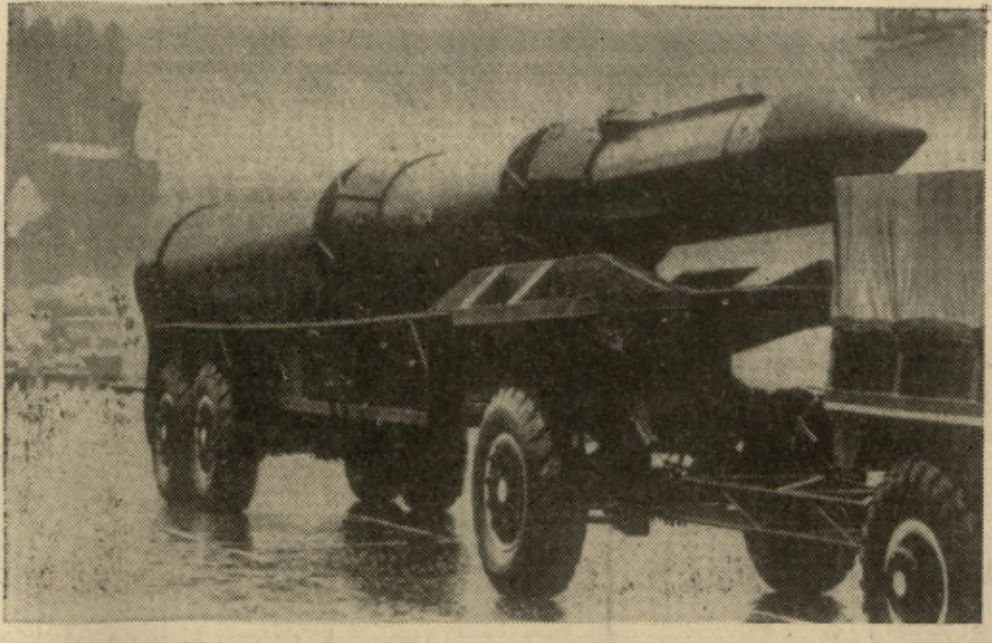


Defilada w Moskwie

Świąteczną defiladą wojskową uczcila wczoraj stolica Kraju Rad 57 rocznicę Wielkiej Socjalistycznej Rewolucji Październikowej. W uroczystościach, które odbyły się tradycyjnie na historycznym Placu Czerwonym, wzięli udział: Leonid Breżniew, Nikołaj Podgorny i Aleksiej Kosygin oraz inni członkowie kierownictwa KPZR i państwa radzieckiego, jak również wybitni dowódcy Armii Radzieckiej.



SERDECZNIE WITAMY!

Delegacja radziecka uczestnicząca w IX Zjeździe TPP-R w Lublinie

Dziś w Lublinie przebywa radziecka delegacja uczestnicząca w obradach IX Zjazdu TPP-R. Na czele delegacji stoi ALEKSIEJ PAWŁOWICZ SZYTIKOW — przewodniczący Towarzystwa Przyjaźni Radziecko-Polskiej — przewodniczący Rady Związku Rady Najwyższej ZSRR. Członkiem delegacji radzieckiej towarzyszą: przewodniczący Zarządu Głównego TPP-R, członek Biura Politycznego, sekretarz KC PZPR JAN SZYDLAK oraz ambasador Związku Radzieckiego w Polsce STANISŁAW PIŁOTOWICZ.

Przebywających na Lubelszczyźnie dostojnych gości witali na granicy województwa i sekretarz KW PZPR Piotr Karpuk i wojewoda lubelski, przewodniczący ZW TPP-R w Lublinie Ryszard Wójcik.

Członkowie delegacji spotkali się na wstępie pobytu z Sekretariatem KW PZPR. Następnie udali się do Świdnika, gdzie zwiedzili Wytwórnię Sprzętu Komunikacyjnego oraz spotkali się z aktywnymi partijnymi i Towarzystwa Przyjaźni Polsko - Radzieckiej. W czasie

pobytu gości w Świdniku delegacja towarzyszyła sekretarzowi KW PZPR Tadeuszowi Mizera i sekretarzowi ZW TPP-R Marek Obara.

Następnie odbędzie się w hali WOSTIW uroczyste spotkanie z udziałem delegacji radzieckiej. W czasie uroczystości lubelska organizacja TPP-R otrzyma sztandar, z rąk przewodniczącego Wojewódzkiego Komitetu Frontu Jedności Narodu Pawła Dąbka.

Sztandar zostanie udekorowany Złotą Honorową Odznaką TPP-R.

Debreczyn w Lublinie

Koncertem galowym w teatrze im. J. Osterwy rozpoczyna się jutro Dni Debreczyna. Pisaliśmy już o nich, dlatego ograniczymy się tylko do zaanonsovania tego koncertu.

Jak przystało na inaugurację takiej imprezy, otrzyma ona odpowiednią oprawę. Planowane jest wystąpienie ambasadora Węgierskiej Republiki Ludowej w Polsce oraz przedstawicieli naszych władz wojewódzkich.

W koncercie wystąpi czterdziestoosobowy zespół HAJDU z Debreczyna i Zespół Pieśni i Tańca Ziemi Lubelskiej.

Tyle w sobotę. A od niedzieli przez kilka dni natłok imprez, koncertów, wystaw, kiermaszy, przeglądów filmów, wieczornych muzycznych i spotkań z przyjaciółmi z okręgu Hajdu-Bihar, w którym leży Debreczyn. Przypominamy jeszcze, że w sobotę ruszy w Dworku Grafa kuchnia węgierska, raczyć będzie się można paprykowym smakolymkami i popijać tokajem. A wszystko umili orkiestra cygańska z tradycyjnymi cymbalami i skrzypcami.

(tam)

Młodzież lubelskich szkół średnich i zawodowych pomaga rolnikom

Od wczoraj w zbiorze okopowych rolnikom powiatów: lubelskiego, bychawskiego i bełżyckiego pomaga młodzież lubelskich szkół średnich i zasadniczych szkół zawodowych. Wczoraj na pola tych powiatów wyjechało 2 tys. młodzieży pod opieką nauczycieli.

Młodzież dostała do dyspozycji 36 autokarów z MPK, PKS i transportu rolniczego. Autobusy zawoza ekipy młodzieżowe na pola i przywożą z powrotem do Lublina.

Istotne jest, podkreślała to organizatorzy pomocy miasta wsi z Urzędu Miejskiego, że inicjatywa pomocy rolnikom wyszła od samej młodzieży i dyrekcji szkół.

Jako jedni z pierwszych wystąpili ze zgłoszeniem pomocy w wykopkach uczniowie z Zespołu Szkół Zawodowych nr 19, gdzie

dyrektorem szkoły jest Krystyna Nyrka; Technikum Przemysłu Spożywczego, gdzie dyrektorem jest Mieczysław Popik; IV LO im. Stefana Sempolowskiego, gdzie dyrektorem jest Alicja Morawiec; Zespołu Szkół Zawodowych nr 5 — dyrektor Józef Sobch; Państwowego Lic. Szkół Plastycznych — dyr. Halina Lipska i Zespołu Szkół Zawodowych — dyrektor Kazimierz Kaznowski.

Poszczególne szkoły wysłać będą codziennie na pola (do niedzieli włącznie) kilkudziesięciososobowe ekipy. W sumie przez te dni w akcji wykopkowej pomagać będzie około 16 tys. młodzieży z lubelskich szkół. Wyznaczono też głównie rejonów pow. lubelskiego: Niemce, Gusek, Piaski, Wólka, Jastków, Lublin; w pow. bychawskim: Jablonna, Krzeczów, Wysokie; w pow. bełżyckim: Bełżycze, Wojciechów, Chodel, Borzechów i Niedzwica Duża.

Piątek-sobota 8-9 LISTOPADA
NR 259 (5150) Godz. 14

Kurier lubelski

1974 (XVIII) CENA 50 GR

Rekonesans Kuriera i Głosu Budowlanych

Na budowach wciąż ciężko

Trudne warunki pogodowe odbiły się również na wynikach budownictwa. Mimo wysiłków załóg budowlanych wyniki października nie są zadowalające. O powstalej sytuacji oraz środkach, jakie podejmują poszczególne przedsiębiorstwa, aby przezwyciężyć trudności i nadrobić powstałe opóźnienia mówią:

MGR INŻ. TEOFIL ROGUSKI dyrektor WZBK

— Miesiąc zamknęliśmy bilansem ujemnym. Planu nie wykonano parę przedsiębiorstw m. in.: KPRD, KPRInż, nr nr 1 i 2, KPRInst., KPRB nr 2 w Lublinie (elewacje zewnętrzne) oraz KPRB w Zamościu, mające do wykonania sporo kanałów. W sumie zabrakło nam do planu listopada 9 mln zł i wprawdzie po 10 miesiącach mamy jeszcze 2 mln zł nadwyżki (plan 608 mln, wykonanie — 610 mln zł), ale to nie jest to, czego się spodziewaliśmy kończąc I półrocze br. Najlepiej oczywiście

pracowały przedsiębiorstwa, które swoje zadania wykonywały pod dachem, a więc — remontówki. Dobrze wypadło KPRB nr 2 Lublin, KPRB Łuków i KPRB Lubartów. Na zakończenie podam, jak ogromnie nasze zjednoczenie uzależnione jest od pogody. Blisko 60 proc. naszego planu wykonują przedsiębior-

Katastrofa samolotu

Agencje donoszą z Kopenhagi, że wczoraj przed południem duński samolot sanitarny, który przewoził trzech chorych, spadł do morza na południe od wybrzeży Danii. Dwie osoby poniosły śmierć, dwie inne zostały ciężko rane, zaś piąta osoba, która znajdowała się na pokładzie, uznana została za zaginioną. Rannych uratowali plethonurkowie, wysłani niezwłocznie na miejsce wypadku.

Śmierć pacjenta przeszczepionym sercem

W Los Angeles zmarł 23-letni Jugosłowianin, Dusan Vlado, któremu 18 września 1968 r. przeszczepiono w szpitalu metodystów w Houston nowe serce. Vlado był ostatnim spośród 14 pacjentów dr. Michaela DeBakeya'a słynnego amerykańskiego kardiochirurga. O pewnego czasu DeBakey nie przeprowadza już tego typu operacji.

Eksplozja bomby

W nocy z czwartku na piątek eksplozja bomby w barze uczęszczanym przez byłych żołnierzy i oficerów brytyjskich spowodowała śmierć jednej osoby i poważne obrażenia 36. Bar ten położony jest w południowo-wschodniej dzielnicy Londynu — Woodwich. Wnętrze baru KING'S ARMS zostało prawie całkowicie zdemolowane.

Edward Gierek spotkał się z kierownictwem ZHP

I sekretarz KC PZPR Edward Gierek spotkał się z kierownictwem Związku Harcerstwa Polskiego. W spotkaniu uczestniczył członek Biura Politycznego, sekretarz KC Edward Babuch. Główną Kwaterę ZHP reprezentowali: naczelnik Jerzy Wojciechowski i zastępcy naczelnika — Blandyna Kuchczyńska, Andrzej Pieniak, Stanisław Puchala i Kazimierz Setlak. Obecny był również przewodniczący Rady Głównej FSZMP Stanisław Ciosek.

Uroczystość w Warszawie

Centralnym akcentem uroczystości 57 rocznicy Rewolucji Październikowej w Polsce był wczoraj uroczysty koncert w Teatrze Wielkim w Warszawie, zorganizowany przez Ogólnopolski i Stołeczny Komitet Frontu Jedności Narodu i Zarząd Główny TPPR. Salę teatru wypełnił reprezentant społeczniwa Warszawy, weterani polskiego i międzynarodowego ruchu rewolucyjnego i robotniczego, weterani walk z hitlerowskim faszyzmem, młodzież. Przybyli: Edward Babuch, Mieczysław Jagielski, Jan Szydłak, Józef Kena, Jerzy Łukaszewicz i Józef Pińkowski, członkowie kierownictwa stronnictw politycznych ZSL i SD, OK PZP, członkowie rządu. Obecna była delegacja Towarzystwa Przyjaźni Radziecko-Polskiej z Aleksiejem Sztytkowem i delegacja z innych bratnich krajów socjalistycznych.

Tak szeroki zakres działania wymaga znacznego zwiększenia stanu kadry instruktorskiej oraz zapewnienia harcerstwa miejsca na obozowiska i biwaki. Niezbędna jest więc pomoc zarówno ze strony całego ruchu młodzieżowego w harcerstwie instruktorskim, jak i ze strony władz terenowych, które winny przeznaczyć na potrzeby młodzieży harcerskiej odpowiednie tereny.

Objęcie szerzego zakresu działalności młodzieży szkół średnich postawiło przed ZHP nowe zadania. Chodzi m. in. o dalszy rozwój samorządności uczniowskiej i wyhodowanie narzeczeń intelektualnym ambicjom młodzieży, o realizację ideałów samowychowania w kolektywach rówieśniczych. Już obecnie w ramach harcerstwa pracuje około 4 tys. klubów wiejskiej społeczności, w których prowadzona jest działalność kształtująca wśród młodzieży postawy obywatelskie i przynosi poważny pożytek krajowi. W czasie spotkania z udziałem m. in. o pomocy szkoły w działalności ZHP i dużym zaangażowaniu kadry nauczycielskiej pracującej w charakterze instruktorów harcerskich.

Tajfun nad Filipinami

Północne Filipiny zostały nawiedzone w czwartek przez kolejną, szóstą w ciągu 37 dni tajfun tropikalny. Poprzednich pięć tajfunów spowodowało śmierć 205 osób i porażenie 1,8 mln osób dachu nad głową. Obecny tajfun, któremu nadano imię GLORIA, spowodował powódź na północnych Filipinach. Co najmniej 33 osoby zaginęły. Stolica kraju Manila została oszczędzona przez kataklizm — padła tam jedynie ulewne deszcze. W nocy wiatr osiągnął ponad 200 km na godzinę.

Na budowach wciąż ciężko

stwa, które pracują na powietrzu. To nie wymaga komentarza.

Dokończenie na str. 6



Nadzwyczajne posiedzenie Egzekutywy KW PZPR

Zmaganie z powodzią

Nad Bug przybijają posiłki

Na nadzwyczajnym posiedzeniu Egzekutywy KW PZPR wczoraj analizowane były przeciwdziałania skutkom klęsk żywiołowych, które nawiedziły część Lubelszczyzny. Egzekutywa zapoznała się z raportami o sytuacji powodziowej i środkach podjętych dla zabezpieczenia życia i środków ludności na terenach, na których nastąpił wylew rzek.

Zapoznaliśmy się również z raportami o przebiegu prac związanych z usuwaniem szkód wyrządzonych w energetyce i telekomunikacji przez huragan, a także o przebiegu prac polowych, w których rolnikom pomagają mieszkańcy miast, wojsko i studenci.

Egzekutywa wyrażając słowa uznania i podziękowań wszystkim, którzy w trudnych dla województwa chwilach przystąpili do ofiarnej pracy i działań, zapewniała do społeczeństwa o dalszy wysiłek, którego wymaga sytuacja.

Wczoraj na froncie robót polowych rolnikom w województwie pomagało przy wykopkach buraków i ziemniaków 16,5 tys. osób, m. in. 3,5 tys. studentów.

W powiecie białskim, gdzie Bug wyrządził największe

szkody, był wczoraj wczornym ministrem rolnictwa Alfred Jaszkowski, który pełni jednocześnie funkcję przewodniczącego Głównego Komitetu Przeciwpowodziowego.

Jak dowiedzieliśmy się z dyrekcji Oddziału Wojewódzkiego PZU, likwidatorzy przystąpili już do szacowania niektórych szkód wyrządzonych przez wichurę. Z danych PZU wynika, że huragan w powiatach nadbużańskich uszkodził 1260 budynków. Około 400 budynków zostało uszkodzonych w powiecie chełmskim.

W informacji, które uzyskaliśmy dziś rano w Wojewódzkim Komitecie Przeciwpowodziowym wynika, że w ciągu

Bliskowschodnia podróż Kissingera

Sekretarz stanu USA Henry Kissinger kontynuuje siódmą już z kolei podróż bliskowschodnią. Wczoraj rano przeprowadził w Ammanie rozmowy z królem Jordani Husajnem. Konferował także z premierem tego kraju, z ministrem spraw zagranicznych oraz szefem sztabu armii jordańskiej.

Z procesu mordercy kobiet

W toczącej się w Katowicach sprawie sądowej Zdzisława Marchwickiego, oskarżonego o wielokrotne dokonanie zabójstw kobiet, 7 dni wyjątkiem składali dwaj wyznawcy, których współoskarżonych w tej sprawie — Jan i Henry Marchwicki.

Jan Marchwicki, trzymając się obronnej od początku linii obrony, nie przyznawał się do wszystkich ważniejszych zarzutów i gmatwaniu okoliczności towarzyszących popełnieniu przestępstwa. Odpowiadając na pytania prokuratorów i obrońców stwierdził tym razem, że nazwisko zamordowanej Jadwigi K. nie mieszczą się: komfortowa restauracja, kawaleria, bar i — oczywiście — taras widokowy, skąd widak ponad 1/3 terytorium Czech, a także kawalek Polki i BRD.

Oto nowe wieści tu.

Konferencja żywnościowa

Na odbywającej się w Rzymie światowej konferencji żywnościowej ONZ głos zabierało ponad 30 mówców, a debata trwała do późnych godzin nocnych.

Zaczynają już krystalizować stanowiska. Wiele krajów widzi potrzebę wzmocnienia wysiłków dla poprawy sytuacji żywnościowej w rejonach dotkniętych klęską stałego lub okresowego głodu, uważa jednak — jak stwierdził m.in. przedstawiciel Danii i Kuby — że nie ma potrzeby powoływać w tym celu nowych organów międzynarodowych, choćby dlatego, że całkowicie wystarczający jest istniejący system organizacji wyspecjalizowanych ONZ, jak np. FAO.

W wypowiedzi przedstawiciela Algierii, a także w odczytaniu na forum konferencji liście prezydenta Wenezueli Carlosa Andresa Perez wskazywano, że nie może być jakiegokolwiek odrębnego rozwiązania zagadnień międzynarodowej gospodarki żywnościowej bez ogólnego porządkowania ustabilizowania międzynarodowych stosunków gospodarczych. Stabilizacja cen światowych powinna dotyczyć zarówno artykułów rolnych, jak i surowców energetycznych oraz artykułów przemysłowych i stwierdził wenezuelski minister rolnictwa — dr Luis Jose Oropeza.

Nad Bug przybijają posiłki

W związku z pogarszaniem się sytuacji na terenach zalanych przez Bug przybijają nad rzekę posiłki wojska i amfibie. Jednocześnie podjęte już zostały starania o sprowadzenie pewnej liczby łodzi z województw rzeszowskiego i krakowskiego.

ostatniej doby zaobserwowano dalszy przyrób Bugu. W Strzyżowie rzeka weszła o 8 cm, w Doruchowie o 5 cm i we Włodawie o 6 cm. W powiecie włodawskim 25 rodzin wymaga ewakuacji. Nad Bugiem przygotowanych do ewakuacji jest obecnie ok. 200 rodzin.

W związku z pogarszaniem się sytuacji na terenach zalanych przez Bug przybijają nad rzekę posiłki wojska i amfibie. Jednocześnie podjęte już zostały starania o sprowadzenie pewnej liczby łodzi z województw rzeszowskiego i krakowskiego.

(ur)

SERWIS PORANNY

Dzisiaj przybywa z wyciątu oficjalna do Sudanu minister ds. współpracy gospodarczej RFN, Egon Bahr.

Do Paryża przybywa z wyciątu minister spraw zagranicznych Nigeri, Okai Arlikpe.

Wczoraj w Madrycie zakończył się wstępne rokowania hiszpańsko-amerykańskie w sprawie baz USA na terytorium Hiszpanii. Dotychczasowe porozumienie w tej sprawie wygasza 30 września 1974. Obecny rozmowy miały charakter sondażowy, zasadnicze rokowania rozpoczyna się w grudniu br. w Waszyngtonie.

Mebłe dla młodzieży

Kilka zakładów przemysłu drzewnego środkowego Wybrzeża przystąpiło do produkcji mebli dla młodzieży. Wśród wielu nowości z tego zakresu nalecielowiej przedstawia się komplet BEATA, którego producentem Meblarskie Zakłady Przemysłu Terenowego w Człuchowie. Komplet składa się z niewielkiego oszklonego regału, stali zawieszowego międzyregala i zamkniętego tapczanu.

Bliskowschodnia podróż Kissingera

Agencje zachodnie piszą, iż wyjechał, że Kissingerowi nie udało się przelać impetu, który powstał w konflikcie bliskowschodnim po decyzjach szczytu arabskiego w Rabacie i po odmowie Izraela prowadzenia rokowań z Organizacją Wyzwolenia Palestyny. Premier Jordani Riżal dal do zrozumienia dziennikarzom, że król Husajn odwiedził Kissingerowi, iż Jordania zastosuje się do wszystkich rezolucji przyjętych w Rabacie, przyznających OWP samostanowienie w dziedzinach narodowej i międzynarodowej.

Z procesu mordercy kobiet

Z Ammanu Kissinger udał się do Damaszku. Syria była czwartym etapem podróży sekretarza stanu USA. Przeprowadził on tam rozmowy z prezydentem Syrii Asadem, w których uczestniczył syryjski minister spraw zagranicznych Khaddar gad podsekretarz stanu ASAC.

Młodzi nie chcą

Kontynuując swą podróż Kissinger przybył wczoraj w godzinach wieczornych do Izraela.

Z procesu mordercy kobiet

W Lublinie na Drozdzie Meccenaliów Kłob Majdanka miało miejsce zdarzenie dwóch ciężarów marki Jelcz. Kierowca jednego z samochodów Stanisław Blaszczak odniósł ciężkie obrażenia.

W Cielborzce Dużym (pow. Białka) podaski dojeżdż do zdarzenia złozonego Stara z Warszawy. Wypadek pociągają za sobą straty wysokości 70 tys. zł. Kierowca Warszawy zbiegi z miejsca wypadku.

W Kocku, Warszawa wpadła na nieoświetlony furmankę powożoną przez Piotra Kieponia. Obito się bez ofiar w ludziach.

W ciągu doby wybuchł tylko jeden pożar. W Wietkolu (pow. Lubartów) sionął dach na budynku mieszkalnym.

Notatnika reportera

W Lublinie na Drozdzie Meccenaliów Kłob Majdanka miało miejsce zdarzenie dwóch ciężarów marki Jelcz. Kierowca jednego z samochodów Stanisław Blaszczak odniósł ciężkie obrażenia.

W Cielborzce Dużym (pow. Białka) podaski dojeżdż do zdarzenia złozonego Stara z Warszawy. Wypadek pociągają za sobą straty wysokości 70 tys. zł. Kierowca Warszawy zbiegi z miejsca wypadku.

W Kocku, Warszawa wpadła na nieoświetlony furmankę powożoną przez Piotra Kieponia. Obito się bez ofiar w ludziach.

W ciągu doby wybuchł tylko jeden pożar. W Wietkolu (pow. Lubartów) sionął dach na budynku mieszkalnym.

LUBLIN od drugiego już czasu łączą więzy przyjaźni z przegrzonym Brześciem. Przedstawiciele naszego miasta, lubelskich zakładów pracy, często spotykają się z radzieckimi towarzyszami. Raz to odbywa się u nas, innym razem w Brześciu. Między wieloma osobami zawiązały się trwałe przyjaźnie.

Swoich przyjaciół, a zrazem kolegów po fachu, mają również pracownicy KURIERA. Systematycznie spotykamy się i współpracujemy z dziennikarzami brzeskiej ZARIU. Kilka razy w roku w ZARIU ukazują się materiały opracowane przez nas, w KURIERZE zaś teksty przyjaciół radzieckich.

Dziś z okazji 57 rocznicy Wielkiej Socjalistycznej Rewolucji Październikowej publikujemy właśnie materiały kolegów z ZARIU.

ПРОЛЕТАРИИ ВСЕХ СТРАН, СОЕДИНЯЙТЕСЬ!

ЗАРЯ

Орган брестского обкома и горкома КП Белоруссии, областного и городского Советов депутатов трудящихся

WYDANIE SPECJALNE

PAMIĘĆ

BYŁ lipiec 1944 roku. Przyniósł on wolność umębużańskiej. Front posuwał się na zachód. Wojczonej przez faszystowską okupację ziemi nadna jednak jeszcze się nie skończyła, potrzebni byli żołnierze... Żegnając się, cicho płakała i prosiła: Pisz, pisz często. Będę odczytywała twoje listy Nadiuszy.

teżnie ranny. Nie znalazłono przy nim żadnych dokumentów. Ogrodzenie zrobił syn tej wieśniaczki, kwiaty na mogile przyniosła jej wnuczka...

Poszukiwania zaprowadzili

Katarzynę Pietrowną i Nadię Iwanową do warszawskiego sztabu wojskowego. Tam uważnie ich wysłuchano, obiecano pomoc. Zapłakane obie, wyszły na ulicę. Zwrócił na nie uwagę przechodzący obok oficer Wojska Polskiego. Nie mogły wyjawic przyczyny swoich łez. Spieszyły się, bowiem za pół godziny odchodził ich pociąg do Brześcia. Zdążyły tylko wymienić z nim adresy.

Po niedługim czasie Nadię Iwanową zaczęła otrzymywać listy z Polski. Pierwszy zacytował:

Pisze do Pani Janina, żona Janusza Partyka, polskiego oficera, którego Pani spotkała, będąc w Warszawie. Niestety, na razie nie mogę Pani pomóc. Jednak proszę nie tracić nadziei. Do poszukiwań mogły Pani ojca włączyć się moi przyjaciele i znajomi, koledzy mego meża...

W następnym liście czytamy:

Każde polskie dziecko wie, komu zawdzięcza swoje szczęście, bezchmurne niebo nad głową. Pamiętajmy o żołnierzach radzieckich, o setkach tysięcy tych, którzy zginęli na naszej ziemi. Nasza pamięć o nich — wieczna, jest ona źródłem przyjaźni narodu polskiego i radzieckiego.

I oto list

datowany 15 maja tego samego roku. Janina Partyka pisze:

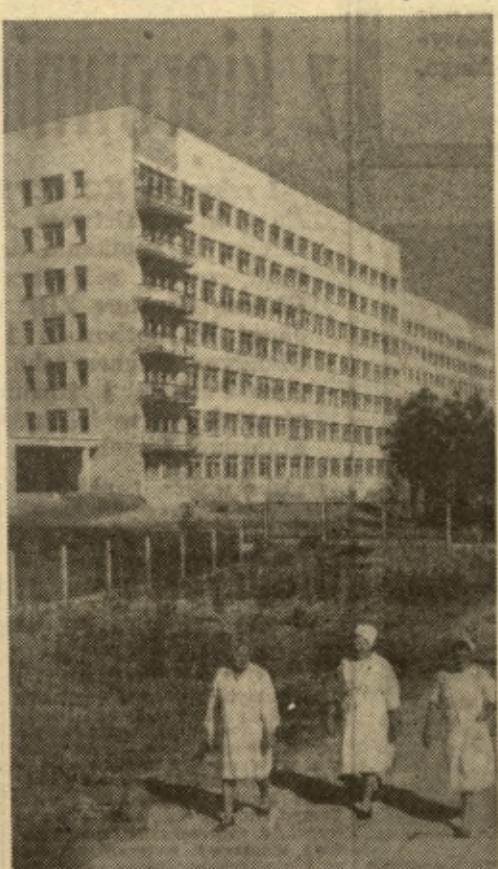
Spieszę powiadomić, że znalazłono mogile Pani ojca, Iwana Stepanowicza Doroszuca pochowanego jest na cmentarzu żołnierskim radzieckim w Kleszewie, w powiecie pułtuskim... Jeśli Pani zechce przejechać tam przed otrzymaniem oficjalnego zaproszenia z Czerwonego Krzyża, my z przyjemnością zaprosimy Panią i Pani matkę.

Następnego dnia do redakcji ZARIU przyszły we trzy — Katarzyna Pietrowną, Nadię Iwanową i Lenoczkę. Pokazały list Janiny Partyki, prosiły aby na łamach gazety podziękować polskiemu przyjacielom za współzyczenie, za wielkie, życzliwe serce.

E. SZYŁOWA

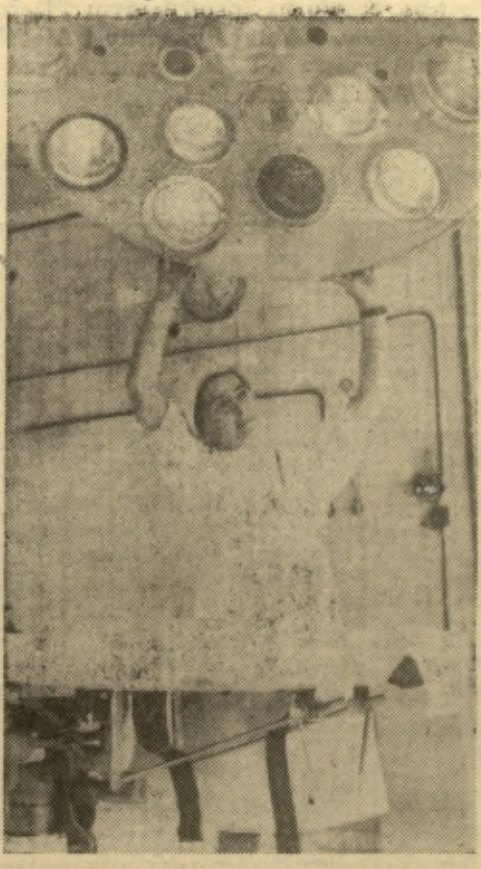
sekretarz biura wojewódzkiego oddziału Związku Dziennikarzy Republiki Białoruskiej

Nowy szpital



Nowy szpital w pełnej krasie.

W BRZEŚCIU otwarto nowy szpital obwodowy o 800 łózkach. Znajduje się w nim 21 oddziałów dla chorych oraz 7 specjalistycznych gabinetów diagnostycznych, wyposażonych w najnowszą aparaturę.



Starsza siostra medyczna Walentyna Malczanowa przygotowuje salę operacyjną do kolejnego zabiegu. Fot. W. German

Z KRONIKI WOJEWÓDZTWA BRZEŚKIEGO

DLA KUBAŃSKICH UCZNIÓW

W dłuższą podróż z początkiem tej jesieni wybrali się dwaj pracownicy Fabryki Mebli w Baranowiczach — Leonid Wołyniec i Jurij Milutin. Towarzyszą oni bowiem kontenerem z segmentowymi meblami szkolnymi wykonanymi na specjalne zamówienie Kubańczyków. Przeznaczone one są do wyposażenia gabinetów przedmiotowych fizyki, chemii, geografii i in. w szkole w Hawanie. Jest to już druga duża partia baranowiczowskich mebli wydana na kubańską wyspę. Pierwsza, wartości 40 tysięcy rubli, opuściła fabrykę w końcu ubiegłego roku. Meble przypadły do gustu kubańskim dzieciom. Toteż z Kuby przyszło jeszcze jedno zamówienie. Tym razem na wyrobę wartości 105 tys. rubli. Realizacją tego zadania zajmuje się cały kolektyw fabryki.

BYLI SPICHLERZEM BAGIEN

Z oceną dobrze państwowa komisja przyjęła od brzeskiego zjednoczenia budownictwa wodnego melioracyjną metodę GALA. Trzy miesiące wcześniej jednak, nim przedstawiono na planach, kobyński kolchoz PRZYJAZN NARODOWY otrzymał ponad 1250 hektarów osuszonych pól. Na całym obszarze przewidziano duństronne regulowanie gruntowej wilgoci. W okresie suszy wystarczy podnieść śluz, a woda z głównych kanałów zostanie skierowana na wysuszone tereny. Poziom wód gruntowych podnieść do niebezpiecznej wysokości będą miały zabezpieczone odpowiednio warunki wegetacji.

Terminowe przeprowadzenie zabiegów agrotechnicznych pozwoli kolchozowi jeszcze tej jesieni na całym obszarze zasiać zboże ozime.

MIASTO POMAGA WSI

Ogromną pomoc okazuje kolektyw piński odlewniczo-mechanicznej fabryki pobliskiemu kolchozowi MAJAK. Aktywnie bierze on udział w żniwach, w przygotowaniu paszy. A kiedy nadeszły gorące dni na polach ziemniaczanych, metalurzy również nie pozostali na uboczu. W jedną z sobót 70 mieszkańców miasta przybyło do gospodarstwa, by pomóc w zbieraniu ziemniaczanych bulw.

W niedzielę natomiast śladem reprezentantów klasy robotniczej pospieszyli pracownicy szpitala miejskiego i średniej szkoły.

PODOBAJĄ SIĘ

Brzeska fabryka obuwia wyprodukowała nowe, ulepszone modele butów dla ludzi w podeszłym wieku: miękkie i damskie pantofle oraz sandały. Miejsce twardej skóry zajęła miękka, elastyczna. Warto również odnotować, iż wszelkie ulepszenia, jak ułojkowe wkładki i in. wprowadzono bez użycia ani jednego gwóźdźka.

Nowe wzory damskiego i męskiego obuwia wykonane metodą klejenia z gumową podeszwą przypadły do gustu kupujących. Bardzo wysoko ocenili je uszczelniona rada artystyczna w Moskwie.

PIĘTRA NOWYCH BUDOW

Miasta jak ludzie. Każde ma swoją historię, swój los. I przygrzybnęli Brześć do epitetu bohaterki dołożył w naszych czasach jeszcze jeden — pracowity. Tutaj pojawiają się nowe zakłady i fabryki, rosną osiedla mieszkaniowe. Dzielnia Wschód, która jeszcze do niedawna była pustynią, zmienia się w oazę. Teraz tutaj rozciągają się ogromna budowa pierwszego w Brześciu 264-mieszkaniowego budynku.

Budowę tego wspaniałego gmachu prowadzi kierownictwo nr 116. Pracują tutaj dwaj Brygadziści — Stepan Lubczyk i Wiktor Panfiluk. Budynki rozdzielone na dwie części. Już wytyczono i otrzymano tutaj mieszkanie jedno-, dwu-, trzy- i czteropokojowe. W każdym z nich będzie balkon, a największe mieszkania upiększą jeszcze loggie. Wiernymi pomocnikami gospodyni staną się ubudowane szafka ścienne.

Turyści jadą przez Brześć

chu robotniczego i Komunistycznego uczestników wojny i walczących z faszystem.

gacji miast i województwa zaprzyjaźnionych ze sobą, a także wojsze weteranów riu-

Zwiększający się z roku na rok strumień gości zagranicznych przepływających przez Brześć, amusa do rozbudowy istniejącej bazy turystycznej i ulepszenia powiązań komunikacyjnych. Już w tym roku został wprowadzony do ruchu nowy turystyczny pociąg Berlin — Moskwa nr 22. W 1975 r. przez Brześć będzie kursował nowy turystyczny pociąg Praga — Moskwa nr 22. W tym samym roku przyjęli pierwszych gości zagranicznych nowy hotel IN-TURIST o 304 miejscach. To ułatwi obokrajowcom zapoznanie się z pracovitym i kulturalnym życiem brzeszcian i z ich osiągnięciami.

Bez przesiadki

Dzisiaj mija 20 lat od chwili, kiedy na stacji w Brześciu po raz pierwszy w kraju nasze wagony zostały przystosowane do poruszania się po zachodnich torach kolejowych. Było to nieocenionym udogodnieniem dla pasażerów udających się za granicę. Nie potrzeba było już bowiem w Brześciu przesiadać się.

Woda oszczędza cement

Dynamicznie rozwijające się budownictwo potrzebuje wciąż coraz większych ilości materiałów. Robotnicy baranowiczowskiej budowy nr 25 otrzymują corocznie tysiące ton tylko samego cementu.

W bazach produkcyjnych jest on zmieniany w żelbeton i poszukiwaną masę betonową. Otrzymuje się ten materiał zgodnie z niezmienne ustalonymi normami. Wiele nieprzyjemności spada na budowlanych jeśli z jakichkolwiek powodów wstrzymają dostawy cementu. Dlatego też poszukiwano sposobów zmniejszenia zużycia tego materiału od lat nie opuszczają budowlanych.

Naukowcy i inżynierowie zapracowali niemal na wszystkie sposoby oszczędzenia cementu. Niestety, prawie wszyscy oni nie potrafili w pełni rozwiązać najważniejszego zagadnienia — oszczędności zużycia betonu, ani też zmniejszenia problemów związanych z jego wytwarzaniem.

Przy współczesnych technologiach produkcji wszystkich rodzajów betonu, cząstki cementowej masy nie w pełni rozpuszczają się w wodzie. Najmniejsze ziarna rozpylają się tylko w połowie. Potem są swego rodzaju intruzami w betonach. Jeśli jednak rozpuścić się je w maksymalnym stopniu, wówczas w trakcie produkcji betonu zużyje się mniej cementu.

Główny mechanik zjednoczenia nr 25 Maksym Mitrofanowicz Gorczycki, doświadczony racjonalizator, weteran budowlany, zabrał się do rozwiązania tego problemu. Zauważył on, że obszerne literatury naukowo-techniczne na ten temat, z teoretycznymi i praktycznymi artykułami w piśmiech. Poszukiwania zostały wzięzione sukcesem. Na podstawie licznych wywodów zamieszczonych w naukowo-technicznej literaturze, doszedł do wniosku, że takim najlepszym rozpuszczalnikiem cementu jest właśnie woda, tylko że w postaci magnezjowej. I sposobem ten spotkał się z aplauzem.

To nie jest moje największe odkrycie, mówią o założeń magnetycznej metody, uprzedza M. M. Gordiej. Założenia teoretyczne znalazłem opracowane całkowicie w literaturze. Pozostawało tylko wybudować wytwórnię, która przesłałaby efektywnie. Trzeba było potrudzić się. Montaż urządzeń pochłonął 7 miesięcy. Teraz pracują one bez zakłóceń.

W ten sposób dowiedzieliśmy się, że o wyrobach technicznych nowościach, jakie zastosowano w baranowiczowskim kombinacie bawelnianym. W przypadku wulkanicznych, można uzyskać niezbędne szczegóły, jak techniczne charakterystyki, efekty ekonomiczne jakie przyniosą.

Autorzy informatora do robotniczy wydziału naukowej organizacji pracy. Informacje o wynalazkach zmieniają oni wraz z ich dezaktualizacją nie wadzi jednak nie raz, dwa razy w miesiącu. To pozwala zapewnić bieżącą informację nie tylko wśród robotników kikutystycznego kolektywu kombinatu, ale i pracownikom innych zakładów w mieście.

Proszę dawonic pod numer 2-45

Uwaga! Pan wybrał numer technicznego informatora. Dziś podajemy...

Te słowa można usłyszeć, zadzwoniwszy pod numer 2-45. W ten sposób dowiedzieliśmy się, że o wyrobach technicznych nowościach, jakie zastosowano w baranowiczowskim kombinacie bawelnianym. W przypadku wulkanicznych, można uzyskać niezbędne szczegóły, jak techniczne charakterystyki, efekty ekonomiczne jakie przyniosą.

Po ukończeniu szkoły

ostatniej jego walki. To pragnienie ożyło później, kiedy Nadia była już starszą uczennicą. Spełnienie jego traktowała jako sprawę bardzo ważną, tak dla siebie, jak i dla pamięci ojca.

Na nadbużańskiej ziemi mijaly lata

Ludzie pomagając sobie nawzajem, z jednakową pracowitością zagospodarowywali oba brzegi rzeki — granicy. Ciepłe pokojowe prądy pomagały czasami leczyć rany okaleczonej przez wojenną pożogę ziemi. Zmniejszył się ból. Tylko pamięć, wieczna pamięć, nie przestała tętnić. Z każdym rokiem coraz mocniej tkwiła w sercach żyjących. Jak był tamten żołnierz? Jak szedł ku zwycięstwu? Co ja zrobiłem za siebie i za tego chłopca?

Mijaly lata, dorastała Nadię, córka żołnierza Iwana Doroszuca. Nie pamiętała ojca, miała dziesięć tygodni, kiedy odchodził na front. Znała go z fotografii pieczołowicie przechowywanych przez rodzinę, z opowiadań matki. Tak samo jak matka, dopóki mieszkali w Przyborowie, wychodziła nad Bug i patrzyła w stronę Różanki. W dzieciństwie pragnęła niewiele: zebrać bukiet kwiatów polnych i położyć go na mogile ojca. Być w miejscu, gdzie on zginął, dowiedzieć się od mieszkańców Woli Smolnej o szczegółach

Latem ubiegłego roku nie tracąc nadziei, Katarzyna Pietrowną i Nadię Iwanową zdecydowały się na trzydniowy wyjazd do Polski, do wsi Wola Smolna w województwie warszawskim. Bardzo serdecznie powitali je tamtejsi mieszkańcy. Ci, którzy pamiętali wojnę, opowiadali o wydarzeniach jesieni 1944 roku.

Bój był zaryty i długi. Hitlerowcy, zajmując dogodnie pozycje, zaczęli przeciwstawiać się. Ziemia była obficie zlaną krwią radzieckich żołnierzy. Bohaterów walki pochowano w nielicznych bratnich mogiłach na wzniesieniu w Pułtusku. A część w inne miejsca. Gdzie? — nikt nie wie... Został samotny kopiec — mogiła nieznanego żołnierza. Lećciwa chłopca pochowała go na swoim polu, tam gdzie upadł śmierz-

Kosmonauta

Bohater Związku Radzieckiego, lotnik — kosmonauta Piotr Iljcz Klimuk. Urodził się w Komarówoce w pow. brzeskim.

Leśny gość

Trudno powiedzieć, co sprawdzało go na terenie baranowiczowskiej parowozowni. O siódmej rano kolejarze zobaczyli na torach między lokomotywami spalinowymi spacerującego losia. On z zainteresowaniem oglądał i obserwował lokomotywy. Czuli się jak u siebie w domu. Śledzili lokomotywy — wcale go nie przestraszyło. Jednak z ludźmi bliżej zaznajomili się nie chcieli. Gdy nieoczekiwanie go zauważyli obserwujący go pracownicy parowozowni, nie spiesząc się, z poczuciem dostojności oddalił się. Ais daleko odchodził nie chciało mu się. Leśny gość jeszcze przez dwie godziny uważnie spacerował po ulicach i ogrodach otokidku miasta. I dopiero po tym spacerze udał się do lasu.

To już druga wizyta leśnych mieszkańców w naszym mieście. Wcześniej, podobny obrazek oglądali robotnicy kombinatu buwelnianego. Trochę ciuteczka o ochronie tych pięknych zwierząt znikających ich łebce w sąsiednich lasach. A i zaufanie mieszkańców lasu do ludzi stało się większe.

MATERIAŁY PRZYGOTOWALI: A. TOMKOWICZ i E. SZYŁOWA

Po szkole na fermę

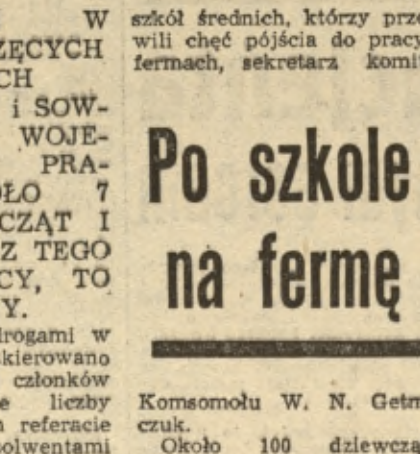
W szkołach średnich, którzy przejawili chęć pójścia do pracy w fermach, sekretarz komitetu chłopców przyjechało w tym dniu z wszystkich zakątków województwa do Brześcia. Jeszcze nie tak dawno chodzili do szkoły, zajmowali się nauką. A dziś ich główna troską stała się praca na ważniejszym odcinku gospodarczym — w hodowli.

Na całe życie pozostał w pamięci uczestników spotkania moment wręczenia im komсомольskich skierowań. Z dużym wzruszeniem wręczyli je przodująca dziewczyna województwa, Bohaterka Pracy Socjalistycznej Lidia Iwanowna Osijuk. Pionierzy zaś dołożyli kwiaty.

Komsomolu W. N. Getman-czuk. Około 100 dziewcząt i



Dziewka kolchozu Im. Zdanowa, Bohaterka Pracy Socjalistycznej Lidia Osijuk wręcza komsomolcom skierowania do pracy w fermach hodowlanych.



Bohater Związku Radzieckiego, lotnik — kosmonauta Piotr Iljcz Klimuk.



Prospekt KALININA w Moskwie widziany z 27 piętra hotelu UKRAINA. Po lewej stronie gmach RWPG.

MOSKWA W LICZBACH

STOLICA Kraju Rad należy do największych, a zarazem najbardziej dynamicznie rozwijających się miast świata. Na ogromnej powierzchni, liczącej prawie 900 kilometrów kwadratowych, zamieszkuje dziś 7,5 miliona jej obywateli. Z każdym rokiem przybyszą do Moskwy nowe osiedla mieszkaniowe, rozbudowuje się nieustannie sieć połączeń komunikacyjnych (zwłaszcza metra), wyrastają setki nowoczesnych obiektów handlowych, kulturalnych i sportowych, zwiększa się obszar terenów zielonych przeznaczonych do wypoczynku. Oto parę cyfr ilustrujących rozwój miasta.

W bieżącym roku do nowych mieszkań wprowadził się około 120 tysięcy moskiewskich rodzin. W ciągu ostatnich 10 lat ponad 3 miliony mieszkańców miasta dokonało podobnej przeprowadzki. W najbliższych 6 latach stolica Kraju Rad wzrośnie o 1,5-2 mln nowych mieszkańców. Moskwa, o czym stosunkowo mało wiemy, to potężny ośrodek przemysłowy, dostarczający gospodarce narodowej każdego roku ponad 140 tys. ciężarów, 125 tys. samochodów osobowych, 782 mln metrów tkanin, 10 mln sztuk zegarków, 690 tys. telewizorów i setki innych wyrobów.

W mieście działa 78 wyższych uczelni, 138 średnich szkół zawodowych i przeszło 1200 szkół ogólnokształcących. Z różnych

form nauki korzysta łącznie ponad 2 mln osób. Zaplecze kulturalne Moskwy tworzy: 25 teatrów, 119 kin, 61 muzeów, 300 klubów i domów kultury. Ponadto miasto dysponuje około 100 salami wystawowymi i 4 tys. bibliotek.

Tabor miejskiej komunikacji liczy: 2.276 wagonów metra, 2.210 trolejbusów, 6.636 autobusów, 1.401 wagonów tramwajowych i ponad 15 tysięcy taksówek.

Mieszkańcy Moskwy korzystają z 10.548 sklepów spożywczych i przemysłowych, wśród których znajduje się wiele dużych domów towarowych i supermarketów. Ich potrzebom służy także 7.800 zakładów zbiorowego żywienia (restauracji, barów, kawiarni itp.). W ubiegłym roku sieć tego typu placówek zwiększyła się o 173. W tym samym okresie przybyło miastu 218 nowych sklepów. Jak przewiduje generalny plan rozbudowy Moskwy, sieć handlowa miasta wzrośnie w najbliższych latach dwukrotnie w porównaniu do stanu obecnego.

Stolica Kraju Rad posiada 17 parków, wyposażonych w liczne estrady, obiekty sportowe i place zabaw dla dzieci. Zielone pluce miasta uzupełniają 16 tys. hektarów skwerów i trawników. Dzięki planowanej rozbudowie terenów parkowych, wkrótce na każdym mieszkańca miasta przypadnie 25 metrów kwadratowych zieleni.

W najbliższych paru latach Moskwa wzbogaci się o kilka nowych, wielkich obiektów użyteczności publicznej. Znajdzie się wśród nich m. in. kompleks smażalni Prezydium Akademii Nauk ZSRR, centralny ośrodek kardiologii, Pałac Młodzieży, zespół pawilonów, przeznaczonych na wystawy międzynarodowe oraz miasteczko hotelowe na 10 tys. miejsc.

Budownictwo nowych obiektów towarzyszą szeroko zakrojone prace przy restauracji licznych zabytków historycznych miasta. W bieżącym roku dokonano konserwacji części murów kremlowskich i zdołanych je wież, w tym najpiękniejszej pośród nich — Wieży Soaskiej. Prace konserwacyjne objęły również Mauzoleum Lenina i Plac Czerwony. 7 listopada powitał on nową szatę uczestników tradycyjnej defilady wojskowej i manifestacji ludności.



Fragment Moskwy

Rzeka płynęła leniwie, mocno grzało słońce. Ruch barek w samo południe był na trasie Wrocław — Malczyce niewielki. Patrząc na ten spokojny krajobraz najbardziej żeglownej polskiej rzeki, próbowałem — jak i zresztą komplet pasażerów DRIADY — opuścić wodze wyobraźni i ujrzeć Odrę w roku 2000. Jeśli plany przebudowy, modernizacji rzeki, przygotowane przez zespoły specjalistów i resort komunikacji zostaną w pełni zrealizowane, kto wie, może już pod koniec bieżącego stulecia popłyną barki, statki pasażerskie Odrą i kanałem na południe, a potem przez Dunaj nad Morze Czarne.

ŻEGLUGA ODRĄ NAD... MORZE CZARNE

Aktualnie długość żeglownych dróg wodnych w Polsce wynosi ponad 4.500 km. Niestety, stosunkowo dobrze warunki nawigacyjne istnieją tylko na ok. 1300 km biegu rzek i kanałów. Najlepszą drogą wodną jest Odra, której żeglowny szlak jest obecnie najdłuższy — 684 km. W br. barki i zestawy pchane przewożą odrzańskim szlakiem blisko 4,5 mln ton towarów, czyli realizują prawie połowę zadań całej naszej małej floty. W roku 2000 ma być przewożonych Odrą ponad 60 milionów ton towarów. Wierzyć się nie chce, ale... gdy poznać dokładniej plany modernizacji urządzeń hydrotechnicznych rzeki; a także program w zakresie intensyfikacji przewozów, sceptycyzm maleje.

transportowanych będzie ogółem w obu kierunkach (północ-południe) ponad 40 mln ton towarów. Nie trzeba dawać, że przed Odrą ten międzynarodowy kanał otworzy nowe, wielkie możliwości wykorzystania naszej najbardziej żeglownej rzeki w transzycie towarów z kilku krajów Europy środkowej. Dodajmy, że swaty Odry z Dunajem planowane na koniec bieżącego stulecia mogą — zdaniem specjalistów — być przyspieszone. Istotnego znaczenia w nowym kształcie zmodernizowanej Odry nabierają też planowane na lata dziewięćdziesiąte wspomniany już budowa Kanału Śląskiego, który połączy Odrę z Wisłą.

Pełne wykorzystanie w żegludze śródlądowej Odry — po zakończeniu planowanych na ponad 25 lat poważnych inwestycji — zależy będzie, oczywiście, także od nowoczesnego taboru, od stosowania nowej organizacji i technologii przewozów. Problemy z tym związane rozpracowują już dziś specjaliści. M. in. przewiduje się wprowadzenie tzw. modułowego systemu budowy statków, zwiększenia tonażu zestawów pchanych na Odrze do 2000 ton. Zwiększy się także znacznie — do ok. 1200 KM — moc pchaczy transportujących barki na Odrze.

Kilkanaście miliardów

W br. przez ponad półtora miesiąca (wiosną i latem) odrzańskie barki próżnowały; brakowało przyswójowej stopy wody pod kilem. Pięta Achillesa żegludze na Odrze, szczególnie w jej środkowym biegu są od lat niskie stany wody, które w okresach szczególnie suchych uniemożliwiają żegludę nawet przez 120 dni. Aby temu przeciwdziałać, by w pełni wykorzystywać w systemie transportu zachodnich rejonów Polski naturalną arterię komunikacyjną trzeba budować nie tylko nowe zbiorniki retencyjne, ale i pogłębiać koryta rzeki, przebudowywać śluzy, automatyzować jązy, budować nowe kanały itd. Fachowcy obliczyli, że na modernizację Odry z kieszy naszej gospodarki trzeba będzie do roku 2000 wydać ogromną kwotę kilku-kilku miliardów złotych. Inwestycyjne plany są od trzech lat powoli realizowane (nakłady roczne wahają się w granicach 300-400 mln zł). W drugiej połowie br. rozpoczę-

Przyszłość za progiem



ni i Dunaju. Przewozy towarów wzrosną wielokrotnie — na Odrze skanalizowanej i śródlądowej przeciętna głębokość tranzytowa wynosić powinna ok. 3,5 metra (śluzę będą długie na 190 metrów, szerokie na 12 metrów, zaś ich głębokość na progu wyniesie 3,3 metra). Odra otrzyma nowe połączenie z Wisłą przez budowę tzw. Kanału Śląskiego, a także z Dunajem.

Swaty Odry z Dunajem

Jak poinformowano dziennikarzy z całej Polski podczas rejsu w przyszłość na pokładzie statku DRIADA (gospodarzami konferencji byli wiceminister komunikacji, Kazi-

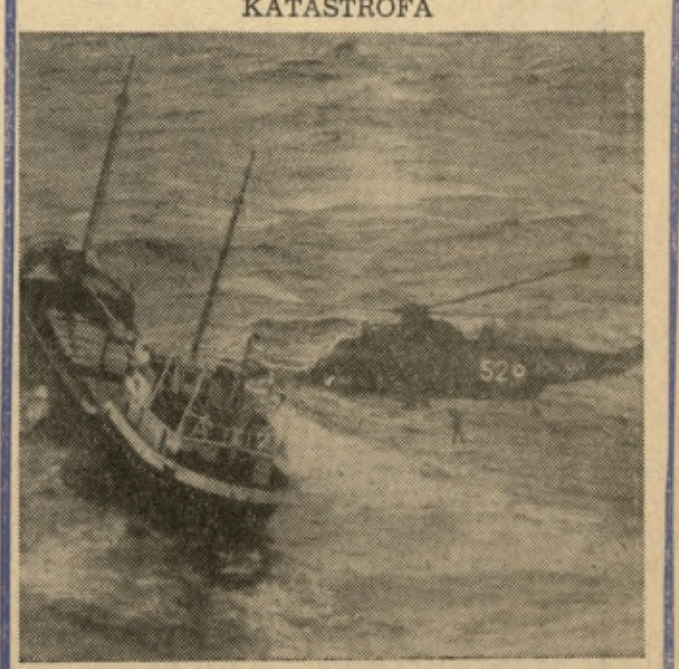
Już w 1975 r.

Spraw do załatwienia, związanych z przebudową i nową karierą Odry w naszej gospodarce jest wiele. Osobnym, złożonym tematem jest np. ochrona naturalnego środowiska rzeki, przeciwdziałanie jej powolnym zanieczyszczeniom. Tempo modernizacji rzeki oraz zwiększenia jej roli w systemie krajowego transportu będzie systematycznie rosło. Już w roku 1975 Odrą przewiezionych zostanie 5,3 mln ton towarów, tzn. o milion więcej niż w br.

ZBIGNIEW ZAWADA

ROZMAIŁOŚCI

GORĄCE ŹRÓDŁA NA SAHARZE
W ostatnich latach prowadzono intensywne badania geologiczne w mało znanej części Sahary — u zbiegu granic trzech państw: Libii, Nigru i Czadu. Ekspedycja geologiczna odkryła tu kilka skupisk gorących źródeł. Źródła, z których wypływała z dużej głębokości, silnie podgrzana woda znajdują się w masywie górskim Tibesti w pobli-



U wybrzeży Maltę uległ uszkodzeniu włoski frachtowiec GIOVANNA ASSENSO. Helikopter brytyjskiej marynarki wojennej ewakuował 6-osobową załogę. Statek wraz z ładunkiem zatonął.

zu starego wulkanu Emi-Kussi. Gorące źródła są śladem nie wygasłej jeszcze całkowicie aktywności wulkanicznej. Istnieje możliwość wykorzystania gorących saharijskich źródeł do celów gospodarczych.

INICJATYWA SENATORA
Amerykański senator Henry Sauler z Florydy zaangażował do członków partii republikańskiej w swoim stanie, aby złożyli się po 10 centów na zbudowanie bazyzy prezydenta Forda.

KATASTROFA



KOBIETA CZTERDZIESTOLETNIA — tak brzmi tytuł francuskiego serialu telewizyjnego, w którym główną rolę kreuje Brigitte Bardot.

NOWY SERIAL

Specjalny Plan
W księgarniach i kioskach paryskich wszedł do sprzedaży Specjalny plan Nowego Jorku przeznaczony dla turystów, którzy wybierają się na przedchadzki po tym mieście. Największe miasto USA zostało przez wydawcę podzielone na 3 strefy: do pierwszej w ogóle nie warto zaglądać, do drugiej — w żadnym wypadku po południu lub wieczorem. Strefa trzecia została określona jako bezpieczna i na ołbzymim terytorium Nowego Jorku zajmuje obszar niewielkiego go prowincjonalnego miasteczka francuskiego.

Na wyspie Hawajów znajdują się czynne wulkany: Mauna Loa i Kilauewa wyrzucające duże ilości lawy. Stwierdzono, że wyspa ta zapada się z szybkością około 5 mm rocznie. Na sąsiedniej wyspie Manui, gdzie aktywność wulkaniczna jest nieco mniejsza, tempo zapadania wynosi tylko 2 mm rocznie.

Interesujące wydaje się i to, że od czasu, gdy przydział mieszkań odbywa się przy pomocy programowania danych i gdy sprawy te rozwiązuje... komputer, znacznie zmalała ilość skarg i zażaleń.

ROK 2000 przyszłym socjalistyczne Węgry obchodzą będą swe 30-lecie. W przyszłym roku odbędzie się XI Zjazd WSPR. Dla uczczenia jubileuszu i zjazdu partii przewidziano w całych Węgrzech wspólnotę pracy, zainicjowane przez budapeszteńskie zakłady CSEPEL. Objęło ono wszystkie niemal dziedziny. Rezultaty tego wspólnotowości już obecnie wyrażają się w milionowej wartości ponadplanowej produkcji w poprawie jakości wytwarzanych wyrobów, w podwyższeniu wydajności pracy i jej organizacji. Na czoło tego ogólnokrajowego ruchu wysunęły się brigady pracy socjalistycznej, grupujące już dziś prawie 1 mln 200 tys. ludzi.

Węgry wędzą w rok swego 30-lecia z nowymi plęknymi osiągnięciami, w atmosferze twórczej, wyjątkowej pracy pomysłowych perspektyw.

ANDRZEJ CZERKAWSKI

Jesień w parku



(M. S.)

W KILKU ZDANIACH

SZTUCZNE DIAMENTY Z KIJOWA

W Kijowie odbyła się niedawno konferencja naukowo-techniczna krajów członkowskich RWPG, na której omawiano problemy związane z zastosowaniem sztucznych diamentów w technice. Kijów, gdzie mieści się instytut naukowo-badawczy zajmujący się opracowywaniem nowoczesnych metod produkcji sztucznych diamentów, zorganizuje dla naukowców i techników z krajów socjalistycznych cykl wykładów i seminariów na temat zastosowań sztucznych diamentów w gospodarce narodowej.

OD przeszło miesiąca prawie bez przerwy na Węgrzech padają deszcze. W północno- wschodniej części kraju wystąpiła powódź. A właśnie w tym roku zbiory zapowiadały się szczególnie dobrze. Na sporych obszarach kurkurydza, buraki cukrowe, papryka, ryż i warzywa nie zostały jeszcze zebrane. Tegoroczne zbiory winogron także zapowiadały się rekordowo...

re się potrofiło (z 20 mld w 1965 r. wzrosło do 80 mld w roku ubiegłym) to otrzymamy konkretniejszy obraz wyników polityki węgierskiej partii i rządu w dziedzinie podnoszenia stopy życiowej ludności.

TERAZ kilka słów o porównaniach między dochodami a kształtowaniem się cen. W roku ubiegłym realne dochody społeczeństwa w porównaniu z 1972 r. zwiększyły się o 5 proc., zaś w ciągu trzech pierwszych lat obecnej pięcioletki o 13 proc.

W 1973 r. ceny wzrosły o 3,3 proc. — w porównaniu

tyczny i inflacja w krajach zachodnich spowodowały istotne zwiększenie wydatków. A jednak wszystko to nie wpłynęło negatywnie na kształtowanie się cen na rynku węgierskim. W pełni zachowana została zasada polityki gospodarczej partii i rządu, głosząca iż wzrost cen nie może wpływać ujemnie na kształtowanie się poziomu życia społeczeństwa.

Obecnie prawie 88 proc. swobodnych dochodów Węgrzy wydają na konsumpcję, w tym zaś ok. 33 proc. na artykuły spożywcze. Ponad 1 proc. odkładają na książeczki oszczędnościowe, a

ponad 6 proc. przeznaczają na budownictwo mieszkaniowe. Mimo pewnego wzrostu cen wrosło spożycie artykułów żywnościowych: statystyczny Węgier zjada dziś o 3 kg więcej warzyw i o 3 kg więcej owoców.

Jeszcze jeden charakterystyczny przykład: liczba samochodów prywatnych od 1965 r. zwiększyła się czterokrotnie, a w 1970 r. wzrosła o 70 proc., dochodząc już do pół miliona pojazdów.

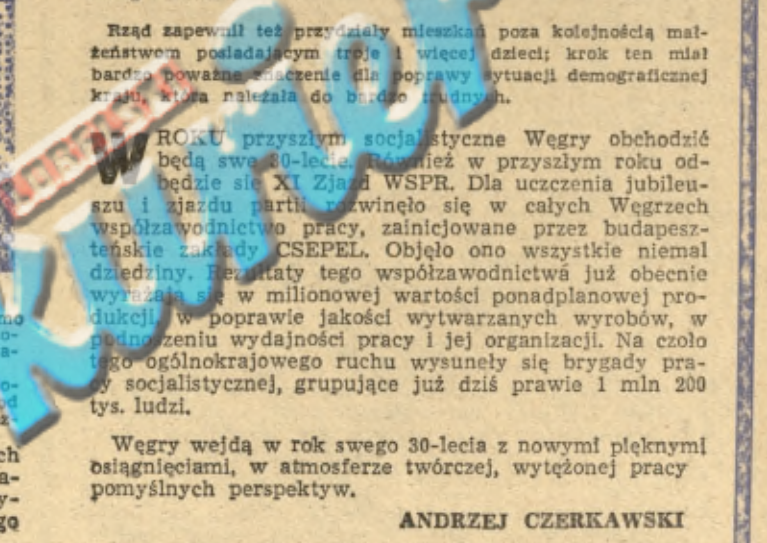
NA Węgrzech, tak jak i u nas, jednym z głównych zadań polityki wzrostu stopy życiowej jest poprawa sytuacji mieszkaniowej. W roku ubiegłym wybudowano na Węgrzech ponad 85 tys. mieszkań, z czego

Ale jednocześnie w tych ciężkich warunkach nastąpiło rzadko spotykane zespolenie wysiłków ludzkich dla ratowania zbiorów. Ludność miejska, studenci, uczniowie, robotnicy, żołnierze — wszyscy samorzutnie zgłaszają się do pracy na polach. Mokną i brną w błocie po kolana, imponują wolań zaangażowania strat wynikających z karysów pogody. Oczywiście, straty są nie do uniknięcia, co by jednak było, gdyby nie ludzka bezinteresowna gotowość do czynu?

z latami poprzednimi. Jednak bodźce gospodarcze stworzyły sytuację, w której wzrost cen rynkowych nie mógł przekroczyć zakreślonych uprzednio ram. Jest już prawie pewne, że w br. wzrost cen nie tylko nie przewyższy zaplanowanego poziomu, ale nawet będzie nieco niższy niż przewidywano.

FAKT ten można należyście ocenić dopiero wówczas, gdy przypomni się, że 40 proc. węgierskiego dochodu narodowego realizuje się poprzez handel zagraniczny, zaś wzrost cen importowych, kryzys energie-

JAK ŻYJĄ WĘGRZY?



OGŁOSZENIA DROBNE

PRACA
OPERAUNKE do chlopczyka 5-letniego na stale lub dochodzaca od godz. 8 do 18 - przyjm. Lublin, ul. A. Struga 43, 10304/G

NAUKA

UWAGA! Wojewodzki Zaklad Szkolenia OSWIATA w Lublinie przyjmuje zapisy na kursy spawania elektrycznego oraz Szkoły w odczyniku: Lukowice - Wojewodzki Przedsiębiorstwo PKS Oddział w Lukowice, Swierdzkiego 29 - dzial. kadr, tel. 22-27; Włodawa - Szkoła Pracy Usług Usługolubranzowych, Al. Wolności 79, tel. 312; Biłgoraj - Spółdzielnia Metalowców BILMET, ul. Zamojska 66, tel. 128. 5418/K-10

ROZNE

GARAŻ w 60m2, ewentualnie okolicach Lubomelskiej - poszukuje Zarząd Wojewodzki Socjalistycznego Związku Studentów Polskich. Zgłoszenia: tel. 237-14, 232-31. 5389/K-2

KUPNO

LEWE drzwi Zastawy - kupie. Swidnik, tel. 120-89. 10303/G
BONY PeKaO - kupie. Oferty: 10312 - Biuro Ogłoszeń, 10312/G

NIERUCHOMOŚCI

DZIAŁKA budowlana przy ul. Traugotta 5 - sprzedam. Władysław: Lublin, ul. Zana 10/1, godz. 8 - 18, w niedzielę. 10398/G

PRZETARGI I LICYTACJE

WOJEWÓDZKA STACJA OCENY ZWIERZĄT w Lublinie, ul. Chmielna 2 zawiadamia, że z przyczyn obiektywnych nie mogła przeprowadzić przetargu ogłoszonego na dzień 25 października i 4 listopada 1974 r. W związku z tym ogłasza na dzień 14 listopada 1974 r. o godz. 10 przetarg nieograniczony na sprzedaż następujących samochodów: 0260002, Mercedes Benz 220 SE, nr silnika 022149, nr podwozia 028002, cena wywoławcza 65.000 zł oraz markit Pick-up, typ 224 P, nr silnika 212323, nr podwozia 143767, cena wywoławcza 16.500 złotych. Samochody oglądać można w tyt. stacji po uprzednim zgłoszeniu się do pokoju nr 64. Wadium w wysokości 10 proc. ceny wywoławczej należy wpłacić w kasie tyt. stacji, najpóźniej w przeddzień przetargu. Wojewódzka Stacja Oceny Zwierząt zastrzega sobie prawo unieważnienia przetargu bez podania przyczyn. W przypadku nie dościsła do skutku przetargu w dniu 14 listopada, ogłasza się drugi przetarg na dzień 20 listopada 1974 r. 5410/K

WOJEWÓDZKI KOMITET ZSL w Lublinie

ogłasza drugi przetarg nieograniczony na sprzedaż samochodu marki WOLGA M-21, nr rej. LT 22-76. Cena wywoławcza 32 tys. zł. Samochód można oglądać w warsztatach WK ZSL przy ulicy Rowowej 2, w godz. od 8 do 15. Przetarg odbędzie się w biurze WK ZSL, ul. Karłowicza 4, III piętro - w dniu 21 listopada br. o godz. 10. Obowiązuje wadium 10 proc. ceny wywoławczej - wpłata na konto NBP II O/M Lublin, nr 809-9-583. 5443/K

CO, GDZIE, KIEDY?

PIĄTEK
TEATRY
IM. J. OSTERWY: Zabobon, 19. OPERETKA: nieczynna. LALKI I AKTORA: nieczynny.
KINA
UWAGA! Repertuar podajemy na podstawie informacji otrzymanych od kierowników kin.
STUDYJNE: nieczynna.
KOSMOS: Potop, pol., cz. I, 18.30, 19.45.
WYWOLENIENIE: Przygody Hucka Finna, radz. 18. Przygody Robinsona Krusoe, radz. 18. Zapamiętaj imię swoje, radz. 20.
ROBOTNIK: Zbrodnik czy ofiara, jap. 15.30, 20 (od 1. 18). Pokusa, wsl. 17.45 (od 1. 18).
STAROMIEJSKIE: Port lotniczy, USA, 15.15, 17.45 (od 1. 18). Piękność dnia, franc. 20.15 (od 1. 18).
RATUSZ: Biwa w wawozie, radz. 17. Jak w Bogumot, radz. 19.
GRUNWALD: DKF, 16, 19.30.
GWARDIA: Prywatne życie Sherlocka Holmesa, ang. 17 (od 1. 18). DKF, 19.30.
OAZA: Klut, RFN, 18 (od 1. 15).
KRYSZTAŁ: Tragedia Makbeta, ang. 18 (od 1. 18).
PRZYJAŃ (FSC): nieczynna.
LOT (Swidnik): Wódz Prusów, radz. 17.
MUZEA - WYSTAWY
Na Zamku: Tradycje ruchu rewolucyjnego na Lubelszczyźnie. Sztuka lubelska. Numizmatyka. Malarstwo polskie od XVII w. Rzeczologia artystyczna od XIV w. Archeologia. Etnografia. Lubelszczyzna, 19-15. W Bramie Krakowskiej: Okupacja i pierwsze dni wolności w pracach ówczesnych artystów, 19-15.
Im. J. Czechowicza: Życie literackie Lublina w okresie PKWN. Twórczość J. Czechowicza, 19-15.
W Lubelskiej - w dworku W. Pola: Biograficzna W. Pola. K. Kleczek-Rayski: malarz i etnograf, 19-15.
BWA: Salon letni - malarstwo okręgu warszawskiego, 11-18.
KLUB SPFK: Plakat leninowski, 19-21.
GKO: Malarstwo Janiny Kusmierz, 19-21. Galeria Labirynt: Dokumenty, filmy, kontakty, 12-18.
DYŻURY APTEK
Bramowa 2/A, Krakowskie Przedmieście 29. Kunkolego 42.

POWIATOWY ZWIĄZEK KÓŁEK ROLNICZYCH w Parczewie, ogłasza przetarg nieograniczony na sprzedaż samochodu osobowego marki Warszawa 204, rok produkcji 1967, nr podwozia 169529, nr silnika 20005909, cena wywoławcza 25.200 zł. Przetarg odbędzie się w dniu 25 listopada 1974 r. o godz. 9 w biurze PZKR Parczew, przy placu Wolności 9, II piętro. Przystępujący do przetargu winni wpłacić w kasie PZKR wadium w wysokości 10 proc. ceny wywoławczej, najpóźniej w przeddzień przetargu. W przypadku nie dościsła do skutku pierwszego przetargu, w dniu 9 grudnia 1974 r. o godz. 9 w biurze PZKR odbędzie się drugi przetarg z ceną wywoławczą nie niższą niż 50 proc. ceny pierwszego przetargu. Samochód można oglądać codziennie, w godz. od 10 do 14 w bazie SKR Parczew. 5421/K

WOJEWÓDZKA KOLUMNA TRANSPORTU SANITARNEGO

w Lublinie, ul. Cicha 10, tel. 203-15, ogłasza pierwszy przetarg nieograniczony na sprzedaż następujących samochodów:
1. sanitarny Warszawa 223 A, nr rej. LP-4162 - cena wywoławcza 25.300 zł.
2. sanitarny Warszawa 223 A, nr rej. 8639-LL - cena wywoławcza 28.750 zł.
3. sanitarny Warszawa 223 A, nr rej. LB-3148 - cena wywoławcza 26.450 zł.
4. osobowy Warszawa 223, nr rej. LW-8553 - cena wywoławcza 30.000 zł.
5. dostawczy, ZUK A 03, nr rej. LG-2599 - cena wywoławcza 37.400 zł.
6. dostawczy ZUK A 03, nr rej. 7003-LL - cena wywoławcza 35.200 zł.
7. sanitarny, Warszawa 223 A, nr rej. 8634-LL - cena wywoławcza 28.450 zł.
8. dostawczy, ZUK A 03, nr rej. 7003-LL - cena wywoławcza 42.500 zł.
Przetarg odbędzie się dnia 25 listopada 1974 r. o godzinie 10 w biurze WKTS w Lublinie, ul. Cicha 10. Samochody w.w. można oglądać codziennie w godzinach od 10 do 12, od dnia 11 listopada 1974 r.:
- Ad. pkt. 3 w PKTS Biela Podlaska, ul. Dzierżyńskiego 18,
- Ad. pkt. 2, 4, 6, 7 i 8 w Lublinie, ul. Cicha 10,
- Ad. pkt. 1 w PKTS Puławy, ul. Partyzantów 17,
- Ad. pkt. 5 w PKTS Zamość, ul. Kolałajka.
Przystępujący do przetargu winni złożyć w kasie WKTS wadium w wys. 10 proc. ceny wywoławczej, najpóźniej w przeddzień przetargu oraz zapoznać się z regulaminem przetargu.
W przypadku nie dościsła do skutku przetargu pierwszego - drugi odbędzie się dnia 30 listopada 1974 r. o godzinie 10. Zastrzega się prawo wycofania pojazdu lub unieważnienia przetargu bez podania przyczyn. 5448/K

PRACOWNICY POSZUKIWANI

PRZEDSIĘBIORSTWO BUDOWLANO - MONTAŻOWE PRZEMYSŁU CIĘŻKIEGO Kompleksowy Wykonawca Rejonu I Huty Katowice - przyjmuje natychmiast PRACOWNIKÓW na stanowiska: kierowników budów, z uprawnieniami, mistrzów budowy z uprawnieniami, techników budowlanych z praktyką oraz ekonomistów z wyższym lub średnim wykształceniem. Ponadto przyjmie się do pracy pracowników fizycznych w zawodach: betoniarzy, cieśli, jastrykarzy, murarzy, tynkarzy, zbrojarzy, spawaczy elektryczno-gazowych, monterów konstrukcji stalowych, monterów instalacji sanitarnych, operatorów sprzętu ciężkiego z uprawnieniami, kierowców z I i II kat. prawa jazdy, mechaników samochodowych, robotników drogowych i niewykwalifikowanych.
Zapewnia się:
- wynagrodzenie wg Układu Zbiorowego w Budownictwie,
- bezpłatne zakwaterowanie,
- pracownikom zamieszkałym nie meldowanym na pobyt stały w miejscu budowy, przysługujące dodatki za rozłąkę, odpowiednio warunki socjalno-bytowe (bezpłatne hotele lub zakwaterowanie w prywatnych mieszkaniach),
- wyżywienie w stołówkach po zmierzchno,
- pracownikom fizycznym pensję regeneracyjną - bezpłatnie, które wydawane są przez cały rok bez względu na porę roku.
Do podjęcia pracy należy zgłosić się z dowodem osobistym, książeczką wojskową i legitymacją ubezpieczeniową, ostatnim świadectwem szkolnym i świadectwem zawodowym. Zgłoszenia przyjmuje Centralny Punkt Przyjęć PBMPK - Zarząd Kompleksowego Wykonawstwa w Dąbrowie Górniczej - Tworzę - Główny Plac Budowy. Dojazd pociągami do Dąbrowy Górniczej, a następnie od dworca PKP autobusami WPK nr 18 i 27 do ostatniego przystanku obok Głównego Placu Budowy - gdzie w barakowozie znajduje się punkt przyjęć. 5232/K-6

PRZEDSIĘBIORSTWO ZAOPATRZENIA ROLNICTWA w WODĘ WODROL w Lublinie, ul. Przeskok 18

- zatrudni natychmiast:
- KIEROWCÓW samochodowych z kat. B prawa jazdy;
- PRACOWNIKA na stanowisko inspektora transportu - wymagane wykształcenie średnie techniczne i prawo jazdy kat. B.
Informacji udziela dział spraw pracowniczych w Lublinie, ul. Budowlana 20-4, tel. 258-40. 5432/K

PALACZA c.o., wymagane wykształcenie podstawowe plus uprawnień na kotły wysokopiętne typu P-2 - zatrudni natychmiast SPOLEMN WSS, Oddział - Przetwórcza Mięsna w Lublinie, ul. Gospodarcza 23, Warunki pracy i płacy do uzgodnienia w dziale kadr. 5434/K

MIĘJSKI ZARZĄD DRÓG I MOSTÓW w Lublinie - zatrudni natychmiast INŻYNIERA lub TECHNIKA z uprawnieniami na stanowisko kierownika robót elektrycznych. Wymagana znajomość urządzeń sterowniczych, Warunki pracy i płacy do uzgodnienia w biurze zarządu, przy ul. Składowej 24, pokój nr 1 (kadry). 5416/K-2

REJONOWA SPÓŁDZIELNIA OGRODNICZA w Lublinie - zatrudni natychmiast PRACOWNIKÓW do pracy sezonowej przy kwaceniu kapusty. Praca i płaca w systemie akordowym, wymagana aktualna książeczka zdrowia. Blizszych informacji udziela komórka spraw pracowniczych - Lublin, ul. Krochmalna 4, pokój 14. 5420/K

ZESPÓŁ STOŁÓWEK I BUFETÓW UMCS w Lublinie, ul. Nowotki 18, blok A - zatrudni natychmiast: 1 KIEROWCĘ z II kat. prawa jazdy, 1 SPRZEDAWCĘ oraz 22 POMOCNE kuchenne. Skierowania do pracy będą wydawane w wydziale zatrudnienia Urzędu Miejskiego w Lublinie. Warunki pracy i płacy do omówienia w dziale kadr, ul. Nowotki 18, blok A, pokój nr 13. 5383/K-2

KIEROWCÓW samochodowych z I, II, III kat. prawa jazdy, KIEROWCÓW ciągnikowych, LADOWACZY, MONTERÓW samochodowych, STOLARZA, PRACOWNIKÓW do ręcznego oczyszczania placów i ulic (mogą być kobiety), DOZORCĘ, 2 ROBOTNIKÓW placowych, KONSERWATORA pomieszczeń administracyjnych, 2 PALACZY c.o., 2 PRACOWNIKÓW do kontroli posesji na terenie miasta Lublina, 2 PRACOWNIKÓW na stanowiska kontrolerów technicznych, 2 PRACOWNIKÓW do nadzoru nad pracownikami ręcznego oczyszczania ulic - zatrudni natychmiast MIĘJSKIE PRZEDSIĘBIORSTWO OČYSZCZANIA w Lublinie, ul. Garbarska 16 do prowadzenia prac w sezonie akcji zimowej 1974/75. Niezbędne dokumenty o przyjęciu do pracy należy niezwłocznie składać w sekcji kadr, która jednocześnie udziela informacji o warunkach pracy i plac. 5336/K-3

OBRONA PRAC DOKTORSKICH

RADA WYDZIAŁU FILOZOFII CHRZEŚCIJAŃSKIEJ KATOLICKIEGO UNIWERSYTETU LUBELSKIEGO podaje do wiadomości, że dnia 18.XI.1974 r., godz. 12, sala 16, odbędzie się publiczna dyskusja nad pracą doktorską mgr. Leona Dycewskiego.
Temat pracy: Międzykoleńowa więź rodzinna w 60-letniej historii.
Z pracy zapoznać się można w Bibliotece Uniwersyteckiej KUL, ul. Szopena 27. 5329/K

RADA WYDZIAŁU TEOLOGICZNEGO KUL podaje do wiadomości, że w dniu 19 listopada 1974 r. o godz. 11 w sali 44 odbędzie się publiczna dyskusja nad rozprawą doktorską ks. mgr. Wojciecha Ziembę pt.: Wyznacznik ufności oraz ich teologiczne uzasadnienie w lamentacjach indywidualnych Pasalterza. Z rozprawą można zapoznać się w Bibliotece KUL, przy ul. Szopena 27. 5427/K

WYŻSZA SZKOŁA INŻYNIERSKA INSTYTUT ORGANIZACJI I ZARZĄDZANIA w Lublinie

podaje do wiadomości, że od roku akademickiego 1974/75 semestr letniego prowadzone będą
magisterskie studia uzupełniające (wieczorowe), dwu i półletnie

na kierunku organizacja i zarządzanie w specjalności organizacja produkcji w przemyśle elektromaszynowym. Na studia ubiegać się mogą kandydaci, którzy posiadają dyplom inżyniera mechanika lub elektryka, mają po uzyskaniu dyplomu co najmniej 2-letni staż pracy. Egzamin wstępny odbędzie się z matematyki i kierunku w technologii budowy maszyn lub podstaw elektrotechniki. Podania o przyjęcie na studia należy składać w sekretariacie Instytutu w Lublinie, ul. Okopowa 8, II piętro, pokój 302, tel. 298-82, w terminie od 15 listopada do 20 grudnia br. Do podania należy dołączyć: 1) dyplom w oryginale lub odpis, 2) ankietę osobową, poświadczoną przez zakład pracy, 3) świadectwo lekarskie, 4) skierowanie z zakładu pracy, 5) życiorys, 6) trzy fotografie. Egzamin wstępny odbędzie się w dniach od 14 do 20 stycznia 1975 r. Szczegółowych informacji udziela sekretariat Instytutu. 5405/K

KOMUNIKAT

WOJEWÓDZKI ZARZĄD DRÓG PUBLICZNYCH w Lublinie zawiadamia wszystkich użytkowników dróg, że w okresie sezonu zimowego 1974/75 informacje o przejeździe dróg państwowych będą udzielane w Wojewódzkim Zarządzie Dróg Publicznych w Lublinie, ul. Ogrodowa 21, tel. 285-82 lub 270-61 do 63 oraz w podległych Rejonach Eksploatacji Dróg Publicznych:
1. Biela Podlaska, ul. Brzeska 55, tel. 20-95 i 20-96
2. Chelm Lub, ul. Podgórze 2, tel. 34-93 i 34-94
3. Krańsk Lub, ul. Kolejowa 2, tel. 20-78 i 20-77
4. Międzyrzec Podl., ul. Radziwiłła 9, tel. 411 i 412
5. Puławy, ul. 4 Pułku Piechoty 4, tel. 42-75 i 42-76
6. Tomaszów Lub, ul. i Maja 58, tel. 341 i 342
7. Zamość, ul. Róży Luksenburg 7, tel. 20-11 do 13.
Informacje będą udzielane codziennie w godzinach od 7 do 15 oraz w miarę utrudniania przejeździe - przez całą dobę. 5308/K-3

DEBRECZYN - LUBLINOWI

autentyczna gastronomia węgierska w restauracji DWOREK GRAFA przy ul. Łęczyńskiej
Zapraszamy w dniach od 9 do 15 listopada 1974 r. WPPG 5328/K-3

Jeżeli posiadasz zachodnie waluty wymienne lub otrzymasz bony towarowe BANKU PKO korzystaj z eksportu wewnętrznego!
Zapraszamy do oddziałów, ekspozytur i agencji naszego Banku, które przyjmują wpłaty na sprzedawane w ramach eksportu samochody, ciągniki, maszyny i narzędzia rolnicze oraz mieszkanca własnościowe. Zamówienia na wymienione towary realizują przedsiębiorstwa handlowe: PHZ POL-MOT - samochody PHZ AGROMET-MOTOIMPORT - ciągniki, maszyny i narzędzia rolnicze BHZ LOCUM - mieszkanca własnościowe. Osoby dysponujące walutami wymiennymi lub bonami towarowymi BANKU PKO S.A. mogą korzystać z usług placówek handlowych PRZEDSIĘBIORSTWA EKSPORTU WEWNĘTRZNEGO PEWEK, które oferują atrakcyjne artykuły zagraniczne i poszukiwane towary krajowe: delikatne artykuły spożywcze, kosmetyki, włóczki, konfekcje i galanterie, trwałe i eleganckie tkaniny, sprzęt gospodarstwa domowego, różne rodzaje wykładzin, maszyny dziewiarskie, maszyny do pisania, zegarki, radiodzienniki, telewizory, magnetofony, a także materiały budowlane, wyroby hutnicze, urządzenia instalacyjno-sanitarne, opał. Wpłaty na te towary przyjmują na miejscu, w ramach bankowej obsługi eksportu wewnętrznego kasy BANKU PKO S.A. Jednocześnie informujemy, że za granicą zamówienia na wszystkie towary eksportu wewnętrznego dla odbiorców w Polsce i wpłaty do realizacji w bonach towarowych BANKU PKO przyjmują przedstawicielstwa naszego Banku w Europie zachodniej, Ameryce Północnej i Południowej, Afryce i w Australii. 5426/K-2

ekao logo and text about bank services and exchange rates.

CO, GDZIE, KIEDY?

DYŻURY SZPITALI
Wewnętrzny, chirurgiczny, ortopedyczny, urologiczny, ginekologiczny, pediatryczny - Lubartowska 81, neurologiczny - Abramowska 2.
Informacja służby zdrowia: 222-97, 222-98.
Telefon zaufania: 401-90.
Pogotowie MO: 97.
Pomoc drogowa: 34-35, 340-44.
TELEWIZJA - program I
16.25 Program dnia, 16.30 DZIENNIK, 16.40 Pora na Teleśnią, 17.15 Turystyka i wypoczynek, 17.40 Poradnik, 18.20 Kłopoty Warszawy i Mazowsza, 18.40 Fakty, opinie, hipotezy - Biblia, 19.20 DOBRANOC (Piosenki dziecięce), 19.30 DZIENNIK, 20.20 Teatr TV NA ŚWIECIE, M. Smetana (wg opow. O. Pawła); PUCHAR ZA PIERWSZĄ POLOWE, Spektakl Ty Czechowicza, 21.20 PANORAMA, 22.00 Wiadomości sportowe, 22.15 Adagio - progr. muz.-baletowy, 22.45 DZIENNIK, 23. Progr. na sobotę.
PROGRAMY OSWIATOWE
15.55 NURT - filozofia: Nauka a ideologia.
TELEWIZJA - program II
17.15 Progr. dnia, 17.15 Jęz. niemiecki, 17.40 Kabat i Palestyna - publicyst. międzynarodowa, 18.10 MAŁA ENCYKLOPEDIA ZWIERZĄT - odc. XXI pt. Słoń indyjski - franc. film serjny, 19.45 Z cyklu Morze 2000 - pływające mosty, 19.50 DOBRANOC, 19.50 DZIENNIK, 20.20 Rekrutacja i wypoczynek - Ścieżka zdrowia, 20.35 NURT - filozofia: Nauka a ideologia, 21.10 24 GODZINY, 21.20 Niebieski zeszyt - radz. film fab. 22.45 Jęz. rosyjski, 23.15 Progr. na sobotę.
Sobota
TEATRY
IM. J. OSTERWY: Koncert galowy inauguracyjny Dni Debreczyna, 17.
OPERETKA: nieczynna.
LALKI I AKTORA: nieczynny.
KINA
STUDYJNE: Krajobraz po bitwie, pol., 15 (od 1. 18).
KOSMOS: Miłość a anarchia, wsl., 9 11.30 14 (od 1. 18). Potop, pol., cz. I, 18.30. Maraton filmowy od godz. 18.45: Pierwsza noc, wsl. Zaproszenie, szawje. (od 1. 18).
WYWOLENIENIE: Połag pancerny, radz., 19, 14 (od 1. 18). Przygody Hucka Finna, radz., 12, 16.30. Zapamiętaj imię swoje, radz., 18.30. Wspaniały interes, franc., 21 (od 1. 15).
RADIO - program III
Wiadomości: 15, 17, 19.30, 22. 15.10 Jazd na tematy ludowe, 15.30 W Krakowie i w życiu - aud. K. Kotowicz, 15.35 pty. 17.40 Płazm miedziawa - Jerolim Przybora, 18.15 Muzykowanie, 18.30 Polityka dla wszystkich, 18.45 Tylko po hizm.ansku.

PRZYPOMINAMY

dzisiaj, w piątek 8 LISTOPADA (312 dzień roku) słońce wzeszło o godz. 6.43, a zaszło o godz. 15.56. Dzień jest krótszy od najdłuższego w roku o 7 godzin i 35 minut.

IMIENINY OBCHODZĄ

Severyn, Klaudiusz, Sędziwoj

Z HISTORII

1951 - Uruchomienie montażu samochodów ciężarowych LUBLIN.

MAKSYM

Tajemniczą życia jest czerpie, ukrywa się ono za wszystkim. Oskar Wilde

PRZYŚLÓWIE DNIA

Nie potrzeba cyrulika, kiedy gardło dobrze tyka.

CZY WIESZ, ZE...

...po swydcie cen miasa do ok. 100%... Nie potrzeba cyrulika, kiedy gardło dobrze tyka.

Ubrania dla narciarzy

W świątecznym sklepie z artykułami sportowymi już przygotowano się do zimy. Szaki, narty, łyżwy i ciepła odzież czekają na klientów.

Dostawy owoców południowych

W roku bieżącym, w przeciwieństwie do lat poprzednich, mamy mniej owoców z importu. Dokuczliwe są zwłaszcza długie przerwy w sprzedaży cytryn. Toteż mieszkańcy Lublina z zadowoleniem powitali wczoraj nadejście cytrusów.

Woj. Przedsiębiorstwo Handlu Spożywczego otrzymało wagon cytryn argentyńskich

Jak nam powiedziano w WPHS, nadeszło również ponad 20 t pomarańczy. Dziś rozwinięto się do sklepów. Niezależnie od dostaw świątecznych WPHS spodziewa się otrzymać jeszcze w tym miesiącu około 60 t cytryn i tyle samo pomarańczy.

Wszystkim, którzy pomogli nam w ciężkich chwilach...

Wszystkim, którzy pomogli nam w ciężkich chwilach podczas choroby i okazali współczucie oraz wzięli udział w uroczystościach pogrzebowych...

kurier lubelski

Lublin: ul. 3 Maja 14. Redaktor naczelny - Lesław Gnot - tel. 266-34. Zastępca red. naczelnego - Jerzy Turzański - tel. 268-38.



Uczennice klasy I a Zasadniczej Szkoły Odzieżowej z Lublina sprzątały wczoraj ziemniaki z pola starszego człowieka Antoniego Szalaka, mieszkańca Głuska.

MŁODZIEŻ lubelskich szkół pomagają rolnikom

Wczoraj w powiecie lubelskim kopało ziemniaki i buraki 1200 młodych ludzi wraz z nauczycielami, w powiatach bychawskim i bełżyckim - 800. Dziś na ziemniaczane i buraczane pola pojechały następne grupy młodzieży.

Odwołany koncert

Ze względów organizacyjno-technicznych zapowiadany na piątek, 8 bm, koncert symfoniczny w Filharmonii został odwołany. Koncert ten odbędzie się w niedzielę 10 bm, o godz. 18 w sali Filharmonii.

Dokończenie ze str. 1

Gospodarze podjęli dziesięć godzinnie - otrzymały obiad, a nawet cukierki. W sumie wczoraj u gospodarzy - ludzi starszych, nie mających rodzin - w osadzie Głusk pracowało 80 uczennic z Zasadniczej Szkoły Odzieżowej przy ul. 22 Lipca.

Krótko z miasta

DAREMNY TRUD. Przed kilkoma miesiącami budowlani odnowili portyk budynku, w którym znajduje się kawiarnia LUBELNIANKA. Trud ich jednak wydnie się być daremny, bowiem farba z kolumn portyku zadano już w wielu miejscach zdrapać. Do dziś opłata je...



Na apel władz młodzież uczniowie wyruszyli na pola Lubelszczyzny. Uczennice Zasadniczej Szkoły Odzieżowej w czasie zbioru ziemniaków w Głusku.

GŁOSY I ODGŁOSY

Trudno coś kupić

Zwracam się z uprzejmą prośbą o interwencję u władz handlowych w sprawie wzwrośnięcia działalności sklepu spożywczego WSS nr 204 w osiedlu Kruczkowski. Jeszcze przed zamknięciem tego sklepu w lipcu br. nabyliśmy podstawowych produktów żywnościowych w godzinach rannych wymagano odstąpienia w kolejkę około pół godziny.

MATKI

Koleżdze Ryszardowi LEWANDOWSKIEMU, wyrazi współczucia z powodu śmierci

Józefy LEWANDOWSKIEJ

Wszystkim tym, którzy okazali nam pomoc i współczucie oraz wzięli udział w uroczystościach pogrzebowych...

mgr Michał TKACZUK

długoletni nauczyciel i kierownik administracyjny Technikum Chemicznego nr 1 w Lublinie. W Zmarłym straciłmy suniennego pracownika, cenionego pedagoga i zawsze życzliwego kolegi.

Wybudowali własnymi rękami 77 mieszkań dla zetemesowców

W najbliższą sobotę w świetlicy Lubelskiego Przedsiębiorstwa Budownictwa Przemysłowego przy ul. M. C. Skłodowskiej odbędzie się niezwykle miła uroczystość. 77 zetemesowców z LPBP, LPPI i ELEKTROMONTAŻU otrzyma przydziały mieszkań wybudowanych własnymi rękami.

Dwa lata pisał się w górę 11-piętrowy budynek patronacki. Wczorami, nierzadko do późnej nocy, uwijali się przy nim młodzi budowlani. Wśród pracujących, obok mężczyzn, było także kilka przedstawicielek pici pięknej.

Aktorzy filmu radzieckiego

Telewizja Polska rozpoczyna emisję filmów z nowego cyklu AKTORZY FILMU RADZIECKIEGO. Pierwszym prezentowanym artystą będzie dobrze znany polskim kinomanom Innokentij Smoktunowski.

Telefon dzwoni 225-07

Jedziemy do teatru

Dużym powodzeniem cieszy się stała akcja prowadzona przez Teatr Lalki i Aktora wspólnie z MPK, polegająca na dowożeniu dzieci z odległych dzielnic na widowiska do teatru.

Przyjaciele

W najbliższą niedzielę, tj. 10 bm, teatr zaprasza dzieci z dzielnicy Krochmalna na widowisko pt. ALI BABA I 40 ROZBOJNIKÓW. Zbiórka dzieci o godz. 15.30, przed szkołą nr 30 przy ul. Nalkowskiej, skąd dzieci zostaną zawiozione do teatru, a po przedstawieniu odwiezione z powrotem.

SMIETNIŚKO

Co roku w okresie jesienno-zimowym na zapleczu kamieniczek przy ul. Trybunalskiej 1/3 powstawało wysypisko śmieci. Za każdym razem tłumaczono radnikom wywozem wyrzuconego z kotłowni żużla. Teraz z opalanej gazem kotłowni żużla nie ma. Śmietniszko jednak pozostało nadal.

NA BUDOWACH wciąż ciężko

Dokończenie ze str. 1

deczki skutki klęski żywiołowej, która nas w tym roku zawirowała. Mimo to, chcąc to podzielić, w wielu brygadach robotniczych trwa na stanowiskach. Parokrotnie były pompujemy wodę z wykopów.

INŻ. STANISŁAW WRÓBLEWSKI

dyr. techniczny LPBP - Lubelska przemysłówka nie wykonała planu października. Zabrakło nam 2 mln zł. Wstrzymane zostały roboty ziemne, fundamentowe, krycie dachów, zahamowane szklenie itp.

INŻ. WŁADYSŁAW ROLA - z-ca dyr. ZBRoI. - Budownictwo rolnicze jeszcze odczuwa przedłużające się zbiory przedproduktów, bo jest najbardziej pod względem kadrowym związane z rolnictwem (zatrudnia przeważającą część chłopów - robotników).

INŻ. ZBIGNIEW KMICIC dyr. techniczny LZB - Miesiąc zamknęliśmy dalszy mi niedoborami. Spowodowane to zostało fatalnymi warunkami atmosferycznymi, które w wszyscy odczuliśmy dotkliwie.

Wszystkim tym, którzy okazali nam pomoc i współczucie oraz wzięli udział w uroczystościach pogrzebowych...

NOTOWAŁ: J. KRANKOWSKI

Sport Sport

Plenum ZW TKKF

W przyszłym roku będziemy mieli 12 sobót wolnych od pracy. W oparciu o tegoż doświadczenia również TKKF będzie musiała rozwinąć szersze i skuteczniejsze formy działania na rzecz rekreacji fizycznej, wypoczynku i turystyki.

Plenum Związku Turystów i Kajakarzy (ZW TKKF) w Lublinie, w obradach uczestniczył dyrektor wydziału kultury fizycznej i turystyki Urzędu Wojewódzkiego - Aleksander Łukwiński.

Wszystkim tym, którzy okazali nam pomoc i współczucie oraz wzięli udział w uroczystościach pogrzebowych...

Nowe emocje

W najbliższą sobotę i niedzielę możemy być świadkami podziwiania ciekawych sportowych widowisk rogiwanych w Lublinie. Pikarze II-ligowej Motoru spotkają się z zespołem gospodarzy z ośmioletnim zespołem grupy północnej - Białym Głogiem.

Lublin w XXX-leciu (63) ZIELEŃ

U 22 po uwolnieniu w Lublinie było 17.093 ha terenów zielonych. Z tej liczby 15,38 ha parków spacerowych, 2,5 ha ogrodów. Mieliśmy wówczas dwa stare parki - Ogród Saski i Park Bronowicki.

W latach 1945-53 powstawało w Lublinie wiele terenów zielonych. M. in. skwerki przy ulicach: Waryńskiego, Kalinowszczyzna, Garbarskiej i H. Szwedki.

Wygodniej telefonować

Sklep z częściami przedceńonymi, prowadzony przez Wojewódzkie Przedsiębiorstwo Zaopatrzenia Drobnie Wytwórczości przy ul. M. Bucyka, jest częściej odwiedzany przez wielu samochodziarzy niż inne placówki handlowe.

W 1969 roku Lublin miał 82 ha zieleni komunalnej. W latach 1961-63 przybyła nam ziemia z terenów zielonych. M. in. przybudowała się plac zabaw i szereg zieleni na ulicach miasta.

W grudniu 1973 roku Lublin miał 112 ha zieleni komunalnej. Wskazywało na jednego mieszkańca wynosiło 4,08 metra kwadratowego. Te liczby plasują nasze miasto na jednym z końcowych miejsc w kraju.

Pielęgnacją zieleni komunalnej zajmuje się Miejskie Przedsiębiorstwo Zieleni w Lublinie, zaś zieleni w osiedlach pielęgnuje MZDM lub spółdzielnie mieszkaniowe. Wśród nich jedna własna służba w tym celu.

ZIELEŃ w osiedlach - bowiem użytkowana z zieleni ogólnomiejscowej, tzn. komunalnej. Najlepiej jest zagospodarowana sąsiadująca z Lubelskiej Spółdzielnią Mieszaniową. W roku 1973 spółdzielnia ta miała ponad 75 hektarów terenów zielonych.

Fundacja zieleni mającej UMCS i AR w Lublinie - w tym dwa ogrody botaniczne o powierzchni ponad 34 ha, ogródki działkowe - 150 ha, zakłady pracy, szpitale, szkoły - 32 ha. Zieleni jest także na emientarzu. Łączna powierzchnia terenów zielonych w Lublinie wynosi 596,45 ha.

Seminarium polityczno-prawne

Przez najbliższe dwa dni odbywa się w Kazimierzu Wł. Ogólnopolskie Seminarium Polityczno-Prawne kół naukowych pracowników zorganizowane przez Kole Naukowe Pracowników - Studentów UMCS. Przedmiotem dyskusji będzie 20 referatów przygotowanych przez studentów - pracowników z całej Polski.

INŻ. WŁADYSŁAW ROLA

z-ca dyr. ZBRoI. - Budownictwo rolnicze jeszcze odczuwa przedłużające się zbiory przedproduktów, bo jest najbardziej pod względem kadrowym związane z rolnictwem (zatrudnia przeważającą część chłopów - robotników).

Wszystkim tym, którzy okazali nam pomoc i współczucie oraz wzięli udział w uroczystościach pogrzebowych...

NOTOWAŁ: J. KRANKOWSKI

Sport Sport

Plenum ZW TKKF

W przyszłym roku będziemy mieli 12 sobót wolnych od pracy. W oparciu o tegoż doświadczenia również TKKF będzie musiała rozwinąć szersze i skuteczniejsze formy działania na rzecz rekreacji fizycznej, wypoczynku i turystyki.

Plenum Związku Turystów i Kajakarzy (ZW TKKF) w Lublinie, w obradach uczestniczył dyrektor wydziału kultury fizycznej i turystyki Urzędu Wojewódzkiego - Aleksander Łukwiński.

Wszystkim tym, którzy okazali nam pomoc i współczucie oraz wzięli udział w uroczystościach pogrzebowych...

Nowe emocje

W najbliższą sobotę i niedzielę możemy być świadkami podziwiania ciekawych sportowych widowisk rogiwanych w Lublinie. Pikarze II-ligowej Motoru spotkają się z zespołem gospodarzy z ośmioletnim zespołem grupy północnej - Białym Głogiem.

Zdaniem zainteresowanych obojczych drużyn ASZ AZS gościć będzie Polonię Bytom. Tak wiele wielkich emocji na pewno nie zabraknie.

NOTOWAŁ: J. KRANKOWSKI

Sport Sport

Plenum ZW TKKF

W przyszłym roku będziemy mieli 12 sobót wolnych od pracy. W oparciu o tegoż doświadczenia również TKKF będzie musiała rozwinąć szersze i skuteczniejsze formy działania na rzecz rekreacji fizycznej, wypoczynku i turystyki.

Plenum Związku Turystów i Kajakarzy (ZW TKKF) w Lublinie, w obradach uczestniczył dyrektor wydziału kultury fizycznej i turystyki Urzędu Wojewódzkiego - Aleksander Łukwiński.

Nowe emocje

W najbliższą sobotę i niedzielę możemy być świadkami podziwiania ciekawych sportowych widowisk rogiwanych w Lublinie. Pikarze II-ligowej Motoru spotkają się z zespołem gospodarzy z ośmioletnim zespołem grupy północnej - Białym Głogiem.