

ZIEMIANIE W PORTRECIE I FOTOGRAFII

Janina Budzyńska-Topolowska,

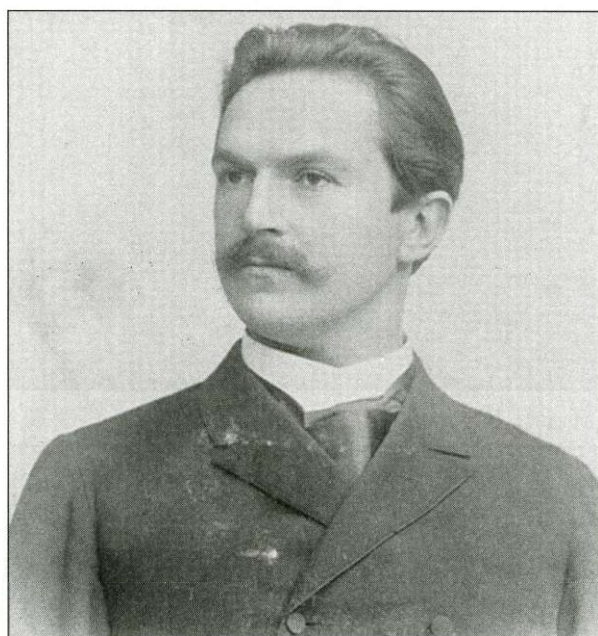
RODZINA EKALTÓW



Onufry Ekalt (1703-1778) właściciel majątku Zofiówka w powiecie puławskim. Portret z 1736 r. sygnatura nieczytelna. Miał trzy córki i jednego syna. W rodzinie pieczęłowicie przechowywano dokument z 1644 r. z pieczęciami Wazów – akt nadania tytułu barona jednemu z przodków przez Krystynę, królową Szwecji.



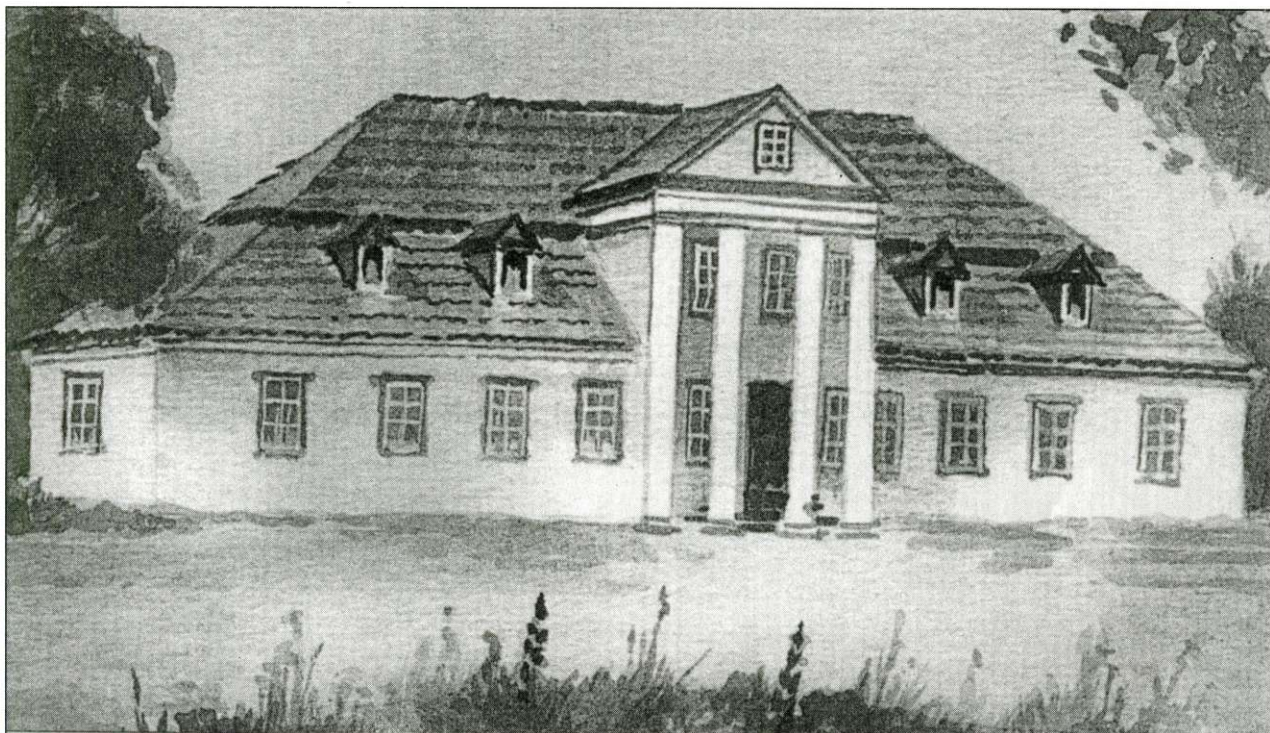
Wacław Antoni Ekalt (1794 – 1846) syn Antoniego i Anny z Miączyńskich h. Suchekomnaty. Absolwent Instytutu Agronomicznego w Marymoncie.



Teofil Ekalt (1833 – 1918) syn Wacława i Marianny z Łojewskich h. Junosza (1805 – 1839) córki Feliksa i Marcjanny z Wyżykowskich h. Ślepowron. Był ostatnim męskim potomkiem Ekaltów. Z jego śmiercią rodzina wygasa, żyje jednak w potomkach po kądzieli.



Żona Teofila Ekalta, Julianna (1838 - 1913) córka Konstantego Jana Leszczyńskiego h. Wieniawa i Heleny Zofii z Prendowskich h. Korwin.



Dwór w Zofiówce wybudowany pod koniec XVIII w. przez Antoniego Ekalta (1743 – 1813), syna Onufrego i Marianny z Radomickich h. Kotwicz.



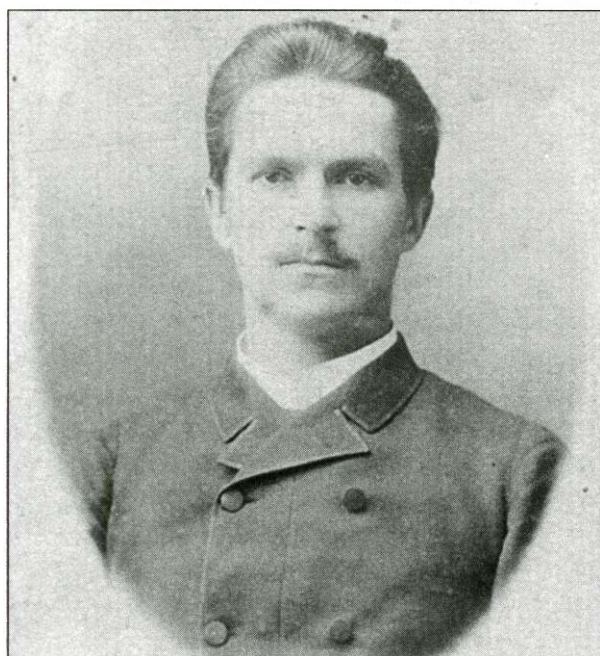
Ojciec Julianny Konstanty Jan Leszczyński h. Wieniawa, właściciel dóbr Nowy Dwór w Krasnostawskim.



Helena Ekalt (1856 – 1941) jedyne dziecko Teofila i Julianny z Leszczyńskich. Była żoną Jana Skubniewskiego h. Jastrzębiec. Informacje o rodzinie Skubniewskich znajdują się w „Wiad. Ziem.” w numerach 3, 5, 9, 12 i 17.



Marcjanna z Ekaltów córka Wacława i Marianny z Łojewskich, siostra Teofila, poślubiła Wojciecha Leszczyńskiego, starszego brata Julianny, żony Teofila. Portret pędzla Rafała Hadziewicza.



Antoni Leszczyński syn Wojciecha i Marcjanny z Ekaltów. Odziedziczył Nowy Dwór.



Marcjanna z Ekaltów Leszczyńska, żona Wojciecha
fot. z końca XIX w.



Antoni Leszczyński syn Marcjanny z Ekaltów i Wojciecha z żoną Natalią z Niwińskich. Nowy Dwór był własnością rodziny Leszczyńskich do 1945 r.