

Agnieszka Szykuła

PAŁAC W ŁABUŃKACH



Pałac w Łabuńkach, widok od strony wjazdowej, 2008 r., fot. A. Szykuła.

W roku 1873 Teodor i Jadwiga z Czackich Kaszowscy kupili od Władysława Karnickiego dobra Łabuńki. We wspomnieniach, XIX - wiecznych publikacjach i opracowaniach Teodor Kaszowski jest wspomniany jako *bibliofil i miłośnik sztuk*.¹ Dysponujemy opisem wnętrza pałacu w Łabuńkach, zachował się wykaz obrazów, rzemiosła artystycznego, mebli i zawartość biblioteki pałacu w Łabuńkach z czasów, gdy jego właścicielem był Kaszowski. Cenna jest pochodząca z 1881 roku rycina przedstawiająca pałac od strony ogrodu, przed którym stoi przypuszczalnie właściciel majątku. Równie wartościowe są zachowane w zbiorach Instytutu Sztuki Polskiej Akademii Nauk fotografie wnętrza pałacu oraz opracowane przed kilkoma laty dzieje obrazów z łabuńkowskiego pałacu. Przyczynę do całościowego ujęcia działalności Teodora Kaszowskiego stanowią dane na temat browaru piwnego w sąsiadującym z Łabuńkami Jatutowie oraz opisy zabudowań i gospodarstwa rolnego, należących do Kaszowskiego. Część wyposażenia pałacu w Łabuńkach zastała przypuszczalnie sprowadzona z należącego do Kaszowskich pałacu w Biskupicach, dokąd trafiła ze zniszczonego przed 1831 rokiem pałacu Czackich w Boremlu na Wołyniu, oraz z pałacu Taurydzkiego w Petersburgu.²

¹ M. M. Pieszko, *Przewodnik po Zamościu i okolicy*, Zamość 1934, s. 80.

² R. Aftanazy, dz. cyt., s. 316.

W jednym z pomieszczeń Teodor Kaszowski przechowywał księgozbiór liczący ponad 4000 tomów. W zbiorach właściciela Dóbr Łabuńki znajdowały się starodruki i rękopisy, informacje na temat części tych zbiorów zostały zawarte w artykule zamieszczonym w 1881 roku w „Tygodniku Ilustrowanym”. Anonimowy autor artykułu zanotował, że w łabuńkowskim pałacu znajdował się „Statut” Jana Łaskiego z 1506 roku, „Żywot św. Stanisława” wydany w 1530 roku, egzemplarz „Biblii Lopolity” z 1561 roku oraz

„Quincunx to jest wzór Korony Polskiej” Stanisława Orzechowskiego z 1564 roku. Teodor Kaszowski posiadał również w swych zbiorach herbarz „Pannosza” Bartosza Paprockiego z 1567 roku, „Sylwy” Andrzeja Frycza Modrzewskiego z 1590 roku oraz rękopis „Sumariusze akt dawnych łuckich” od 1560 do 1800 roku w dwudziestu pięciu tomach.³

W salach pałacu w Łabuńkach co najmniej od 1883 roku znajdował się portret króla Jana III Sobieskiego *z epoki, przedstawionego w postaci stojącej, w zbroi, wykonany – być może – przez jakiegoś artystę francuskiego*,⁴ odnotowane zostały prace holenderskich malarzy Bartłomieja Van der Helsta i Paulusa Pottera oraz flamandzkiego twórcy Dawida Teniersa. Warty odnotowania jest również nieistniejący obraz Januarego Suchodolskiego, „Napad nocny Tatarów na tabor polski” *którego litografię warszawskie Towarzystwo Zachęty Sztuk Pięknych dla członków swych wykonać kaza-*

³ Łabuńki, AN, „Tygodnik Ilustrowany”, 1881, nr 291, s. 63-64.

⁴ Obraz został zreprodukowany w formie drzeworytu przez warszawskiego grafika, Juliana Schübelera w 1883 roku w publikacji Józefa Łoskiego *Jan Sobieski, jego rodzina, towarzysze broni i współczesne zabytki*, portret króla znajdował się jeszcze w rodzinnych Łabuńkach Kaszowskich. Por. artykuł H. Widackiej *Zaginiony portret Jana III Sobieskiego z Łabuńek*, umieszczony na stronie <http://www.wilanow-palac> w zakładce Obrazy i opowieści.

to.⁵ Wnętrza pałacu zdobiły ponadto brązy, min. kandelabry w stylu Ludwika XVI, porcelana, ceramika japońska, chińska i europejska oraz srebra.

O zainteresowaniach i aspiracjach Kaszowskiego świadczy pomysł wybudowania rodzinnego grobowca na cmentarzu parafii rzymskokatolickiej w Łabuniach. Wystosowana w 1881 roku do Rządu Gubernialnego Lubelskiego prośba o zezwolenie wybudowania grobowca została jednak odrzucona.⁶

Jak wynika z przekazów *Teodor Kaszowski podniósł gospodarstwo rolne na bardzo wysoki poziom.*⁷ Jedenaście lat po sprowadzeniu się do Łabuniek Kaszowski zakupił browar w Jatutowie, z którego w 1884 roku osiągnął dochód 3000 srebrnych rubli.⁸

Okres świetności zespołu pałacowo-parkowego w Łabuńkach zakończył się na początku XX wieku. Dotychczasowy właściciel Teodor Kaszowski zmarł w 1896 roku w Warszawie, majątek po nim odziedziczył jego syn Zygmunt Bogumił. Podczas pierwszej wojny światowej prawie cała biblioteka znajdująca się w pałacu w Łabuńkach została zrabowana i wywieziona samochodami do nieznannej miejscowości. Część zbiorów udało się wywieźć Kaszowskim na Wołyń.⁹

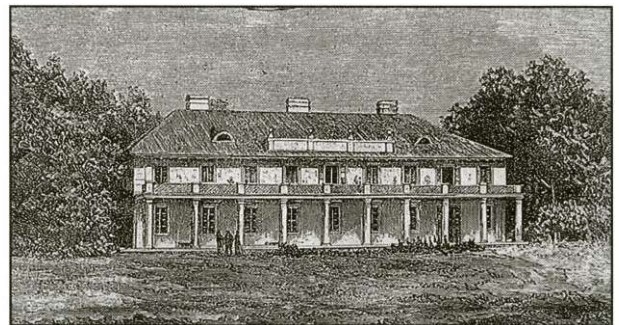
Dzięki ostatnim badaniom udało się odtworzyć losy częściowo zachowanych zbiorów dzieł sztuki z pałacu w Łabuńkach. W Warszawie w 1933 roku, z okazji 400-lecia urodzin Stefana Batorego i 250-lecia Odsieczy Wiedeńskiej, urządzono w gmachu Muzeum Wojska Polskiego wystawę, której towarzyszył okolicznościowy katalog. Według badań Hanny Widackiej reprodukowany w katalogu wizerunek Jana III Sobieskiego jest tożsamy z dziełem znajdującym się w salach pałacu w Łabuńkach. Tezę tę potwierdza informacja, z któ-



Pałac w Łabuńkach, zrekonstruowana kolumnada i attyka, 2008 r., fot. A. Szykuła

rej wynika, że obraz został wypożyczony od hrabiego Zygmunta Kaszowskiego herbu Janina, syna Teodora. Wraz z wizerunkiem króla Kaszowski wypożyczył również wspomniany w innych źródłach obraz Januarego Suchodolskiego *Tabor polski atakowany przez Tatarów*, którego rycina również się zachowała.¹⁰ Dalsze dzieje tych obiektów czekają na badania.

Przed wybuchem I wojny światowej Zygmunt Bogumił Kaszowski sprzedał Dobra Łabuńki Janowi Kołaczkowskiemu. Nowy właściciel mieszkał w pałacu tylko kilka lat, ponieważ w roku 1920 pałac i zabudowania zostały zdewastowane przez wojska Siemiona Budionnego.¹¹



Pałac w Łabuńkach, rycina z „Tygodnika Ilustrowanego”, 1881 r., nr 291, s. 63.

⁵ *Łabuńki...*, s. 64.

⁶ APL, Rząd Gubernialny Lubelski, Administracja, 1881:4, s. 12.

⁷ M. Wituski, *Pałac w Łabuńkach*. „Biuletyn Historii Sztuki”, R. XXXII, 1970, nr 3-4, s. 309.

⁸ B. Chlebowski, *Łabuńki* [w:] *Słownik geograficzny Królestwa Polskiego i innych krajów słowiańskich*, Red. F. Sulimierski, B. Chlebowski, W. Walewski. T. V. Warszawa 1884, s. 564.

⁹ T. Szydłowski, *Ruiny Polski*, Kraków [1918], s. 170.

¹⁰ Z cytowanej w tekście wzmianki wynika, że przed 1881 rokiem obraz został również zreprodukowany w formie grafiki, por. *Łabuńki...*, s. 64; obraz jest znany z wykonanej przez W. Walkiewiczza w 1875 roku litografii, która znajduje się w zbiorach Gabinetu Rycin i Rysunku Polskiego Muzeum Narodowego w Warszawie, sygn. Gr. Pol. 21893, 21894, 21895, 977 i 5315. O obrazie pisze również J. Wiercińska, *Towarzystwo Zachęty Sztuk Pięknych w Warszawie, zarys działania*, Warszawa 1968.

¹¹ I. Babel, *Dziennik 1920*, przeł. J. Pomianowski, Warszawa 1998, s. 160.