

---

## MSZA ROCZNICOWA W CHEŁMIE LUBELSKIM – ZAWSZE 3 LIPCA

---

Dnia 3 lipca 2009 r. o godz. 12.00 w bazylice w Chełmie Lubelskim została odprawiona uroczysta msza św. w 69 rocznicę zbiorowej egzekucji, jaka została dokonana 3/4 lipca 1940 r. przez Niemców w Kumowej Dolinie pod Chełmem. Zbrodnia w Kumowej Dolinie była jedną z wielu akcji wymierzonych w 1940 r. w wybrane środowiska elit polskich. Na podstawie wcześniej przygotowanych list hitlerowcy przeprowadzili w maju i czerwcu 1940 r. liczne aresztowania, także na terenie Lubelszczyzny. Zatrzymani

rekrutowali się głównie z miejscowej inteligencji i ziemiaństwa. Wśród uwięzionych wówczas w Chełmie Lubelskim, a następnie rozstrzelanych w Kumowej Dolinie, na terenie kopalni piasku, było 36 osób, w tym pięciu obywateli ziemskich: Leon Epsztein z Pilaszkowic, Paweł Gutowski z Krasnego, Stanisław Huskowski z Czernięcina Głównego i Sułowca, Józef Janisławski ze Średniej Wsi i Kazimierz Janisławski z Woli Żółkiewskiej, a także poseł na Sejm RP Wincenty Kociuba, miejscowi lekarze,

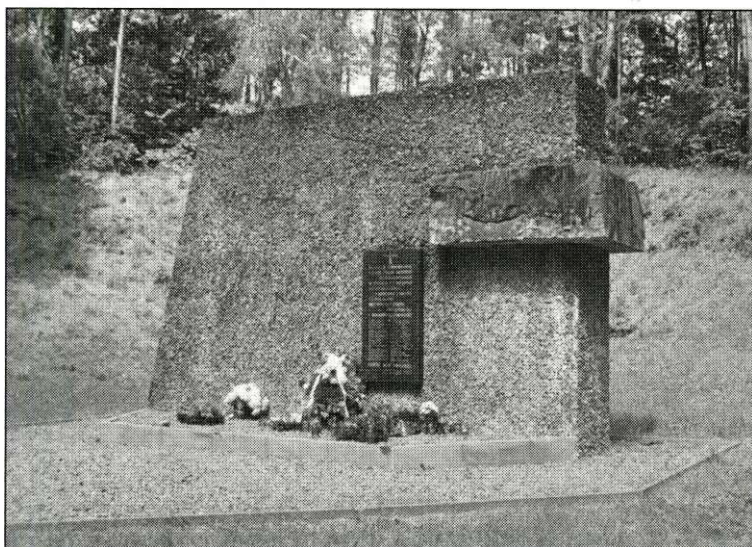




Zdjęcie po mszy św. przed kościołem Mariackim na Górze Chełmskiej. Pierwszy od lewej z tyłu ks. Kazimierz Bownik.

rejenci, nauczyciele, urzędnicy, studenci, wszyscy pochodzili z powiatu chełmskiego i krasnostawskiego. Straconych początkowo pochowano na miejscu zbrodni, a w 1944 r. Niemcy zwłoki odkopali i spalili. Jeszcze w czasie wojny w kolejne rocznice egzekucji odprawiano msze żałobne w intencji pomordowanych. Od 1945 r. tradycja ta weszła na stałe do kalendarza uroczystości chełmskich, skupiając topniejącą z upływem lat grupę krewnych ofiar z Kumowej

Doliny. Przez 35 lat uroczystościom tym patronował ks. Marceł Mrozek, długoletni proboszcz bazyliki chełmskiej, od 1981 r. prowadzi je ks. Kazimierz Bownik. Także od kilku już lat w mszy św. bierze udział ks. Marek Sawicki wnuk Leona Sawickiego straconego w Kumowej dolinie. Po wojnie rodziny zamordowanych ufundowały także tablice z nazwiskami swoich bliskich, które zostały umieszczone w dzwonnicy bazyliki chełmskiej, a w Kumowej



Pomnik w Kumowej Dolinie.

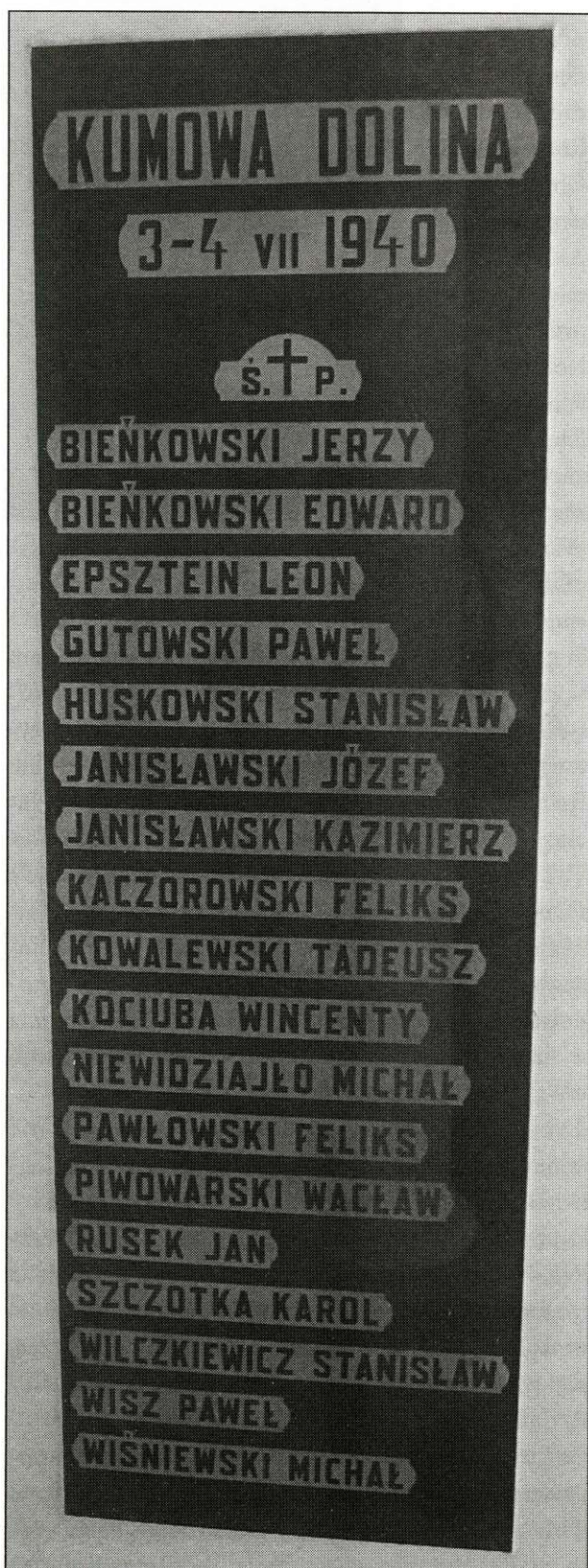
Dolinie ustawiły pamiątkowy krzyż drewniany. Zawiązано również komitet budowy pomnika, który miał stanąć na miejscu zbrodni. Później już także ze składek prywatnych uzupełnionych dotacją miasta Chełma i pieniędzmi pozostałymi po likwidacji Syndykatu Lubelskiego, zaprojektowano i wzniesiono pomnik w Kumowej Dolinie, ale władze przez kilka lat zwlekały z wydaniem zezwolenia na ostateczne jego dokończenie i odsłonięcie. Podjęto tę decyzję w ostatniej chwili w 1966 r., wykorzystując okazję, aby odciągnąć część miejscowej ludności od zapowiadanych uroczystości milenijnych w katedrze lubelskiej. Pomnik w Kumowej Dolinie od-



słonięto 3.07.1966, w kolejną rocznicę egzekucji. Rodziny pomordowanych rozrzucone są po całej Polsce i dlatego wdzięczne są Państwowej Wyższej

Szkole Zawodowej w Chełmie, że objęła opieką miejsce egzekucji.

Z.P.



Tablica I upamiętniająca ofiary, umieszczona pod dzwonnica kościoła Mariackiego na Górze Chełmskiej.



Tablica druga pod dzwonnica na Górze Chełmskiej.