
Agnieszka Szykuła-Żygawska

SALOMEA Z JUŚKIEWICZÓW KRACZEWSKA - WŁAŚCICIELKA KRACZEWA. DZIEJE POWSTANIA MIEJSCOWOŚCI I TESTAMENT JEJ ZAŁOŻYCIELKI

W miejscowości Kraczew, przy trakcie Kraczew-Czartowiec usytuowana jest duża kamienna figura - obelisk. Wzniesiony jest z piaskowca i dzieli się na dwie zasadnicze części: zbliżony do sześciennego cokół oraz usytuowaną na nim kolumnę. Wspomniany cokół stoi na niskiej bazie. Z przodu, pośrodku niego znajduje się okrągła marmurowa płyta z napisem „KOŁOS Wieczney Pamiatki NowoZałożóney Wsi Kraczew nazwaney w Roku 1808”, sporządzonym precyzyjną rytą czcionką. Płyta jest ujęta od góry w symetrycznie zwisające po obydwu stronach płaskorzeźbione girlandy. Całość tej części obelisku jest zwieńczona gzymsem. Powyżej znajduje się kanelowana od strony północnej kolumna, a pośrodku, w wystającej przed lico kolumny płycinie ujętej w girlandę nieczytelny napis: „remontowana w 1937 roku”. Całość wieńczy kamienny, wtórnie umieszczony w tym miejscu krzyż z mniejszą pasyjką wyżej.

Jak wynika z napisu, obelisk upamiętnia utworzenie Kraczewa. Miejscowość ta, zwana początkowo Kraczówką powstała w pierwszych latach XIX wieku. Jej założycielem był właściciel położonego ok. 4 km. dalej Wożuczyna, sędzieja Jan Kraczewski (Wożuczyn zakupił dnia 9 II 1800 r. na licytacji, zm. 1813 r.), żonaty z Salomeą z Juszkiewiczów po pierwszym mężu Wapińską. Na początku XIX w. Kraczewski wybudował w Kraczewie niewielki folwark z ogrodami, a następnie sprowadził tutaj z Galicji pracowników folwarcznych.²⁶ Obelisk z Kraczewa wpisuje się

²⁶ Wraz z nazwanym od jego nazwiska Kraczewem, utworzył sąsiednią miejscowości Kozia Wólka. Województwo lubelskie w 15-tu tomach Słownika Geograficznego Królestwa Polskiego i innych Krajów Słowiańskich, 1880-1904, oprac. W. Sakławski, s. 157; Katalog Zabytków Sztuki w Polsce (dalej KZSwP), T. VIII, Województwo Lubelskie, red. R. Brykowski, E. Smuli-

w popularny w ubiegłych stuleciach zwyczaj wzniesienia pomników dla uwiecznienia założenia miast, wsi i ogrodów²⁷.

Zbliżona w swej formie figura znajduje się w miejscowości Nadolce. pochodzi sprzed 1828 r. i upamiętnia wzniesienie przez jej właściciela Franciszka Lukowskiego folwarku w tej miejscowości.²⁸ W ogrodzie miejskim w Lublinie znajduje się wykonany w 1837 roku kamienny pomnik z napisem informującym, że założycielem ogrodu był inżynier Feliks Bieczynski. Natomiast w 1874 r. na krakowskich Plantach wzniesiono obelisk z medalionem Florjana Straszewskiego - założyciela plantacji²⁹.

Podobna do objętego badaniem obelisku w Kraczewie, z prostokątną bazą i kolumną w zwieńczeniu jest późniejsza o ok. 20 lat wspomniana figura z Nadolce³⁰. Obydwa pomniki w swej stylistyce nawiązują do stylu empire. Wieńczy je kolumna, ozdobiona są motywami girlandów. W Kraczewie uwagę zwraca precyzyjnie wygrawerowany w marmurze napis. Analogiczne formy grawerunków można spotkać na XIX-wiecznych nagrobkach cmentarzy, np. w Oszczo- wie i Kryłowie, co może wskazywać, że zostały wykonane w tym samym, nierozpoznanym warsztacie.

Założycielem Kraczewa, był wspomniany Jan Kraczewski, żonaty z Salomeą z Juśkiewiczów, po pierwszym mężu Wapińską. Nie zachowały się informacje na temat losów Kraczewskiego przed zakupieniem dóbr Woźuczyn i założeniem Kraczewa. Wiadomo jedynie, że był prawnikiem³¹.

Więcej informacji o rodzinie Jana Kraczewskiego, jego żonie oraz gromadzonych przez nich w woźuczynskim dworze (gdzie mieszkali) dobrach, można uzyskać ze spisanego przez Salomeę w 1822 roku testamentu³². Osiem lat później, po śmierci Salomei

sporządzono inwentarz wyposażenia dworu w Woźuczynie, ze szczególnym uwzględnieniem przedmiotów należących do zmarłej³³.

Spis przedmiotów stanowi doskonale źródło informacji o jej stanie majątkowym. W szerszym rozumieniu, zestaw przedmiotów którymi otaczała się stanowi miniaturową biograficzną opowieść o jej gustach. Może pomóc w określeniu typu osobowości i postawy życiowej ich właścicielki.

W porównaniu ze wszystkimi inwentarzami ziemiańek, sporządzonymi w 1. połowie XIX wieku w kancelariach notarialnych w Zamościu i Tomaszowie Lubelskim, spis przedmiotów należących do Salomei Kraczewskiej jest szczególnie interesujący pod względem różnorodności biżuterii oraz obrazów³⁴.

Z testamentu Salomei z Juśkiewiczów można dowiedzieć się, że miała ona dwóch mężów. Pierwszym był Wapiński i z nim miała troję dzieci: synów Jana i Ignacego oraz córkę z Ubalde Joannę Teodozję (1805-1836). W 1822 r. Ignacy Wapiński był żonaty z Teresą z Dużyckow (?), z którą miał córkę Izę Adelinę. Wraz z rodziną mieszkał w Jarosławiu w Cyrkule Przemyskim. Ubalda z Wapińskich

Kraczewską 9 czerwca 1821 roku. Mieści się na czterech kartkach formatu zbliżonego do A4. Ostatnia strona testamentu jest w 1/4 swojej objętości zapisana przez Salomeę, w reszcie znajduje się opis dokumentu podpisany przez córkę Salomei, Ubalde Wapińską. Niżej są podpisy świadków m.in. Jan Wydźgi (męża Ubaldy), ks. Jan Boryskiego (kanonika Lubelskiego, proboszcza woźuczynskiego) Konstantego Jo[...] mężczyzną o nazwisku Wysoczyński (podsędka) i Rudolfa Nowickiego. Niżej znajduje się zatwierdzenie dokumentu przez prezesa Trybunału Pierwszej Instancji Województwa Lubelskiego, Rabińskiego z dnia 25 II w 1829 roku. Na kolejnej, dołączonej do testamentu stronie znajduje się zapis, z którego wynika, że w 1836 roku została wykonana kopia testamentu.

³³ Inwentarz sporządzono po śmierci Salomei, 22 maja 1829 roku w dwóch kolejno następujących po sobie częściach. Został spisany ogółem na 30 stronach formatu A4. Zawiera wycenę przedmiotów zapisaną na marginesie każdej strony liczbami arabskimi oraz podliczenia ceny tych przedmiotów w dołu każdej strony. Na ostatniej stronie znajdują się podpisy notariusza i trzech świadków. APZ, Akta Notariusza Grzegorza Kozłowieckiego w Tomaszowie Lubelskim, 1829 r., nr 79, brak pag.

³⁴ Por. m.in. A. Szykuła, Akta notariuszy jako źródło do badań nad kulturą materialną Zamojszczyzny, „Archiwariusz Zamojski”, 2007, s. 37-53; też, Dwory ziemiańskie i garderoba ziemiańek Zamojszczyzny na podstawie inwentarzy notarialnych z lat 1835-1876, „Kwartalnik Historii Kultury Materialnej”, nr 1, 2008, s. 19-29.

kowska, Z. Winiarz, z. 17, Tomaszów Lubelski i okolice, oprac. R. Brykowski, K. Kutrzebianka, Warszawa 1983, s. 25; J. Niedźwiedź, Leksykon historyczny miejscowości byłego województwa zamojskiego, Zamość 2003, s. 241.

²⁷ Z. Gloger, Encyklopedia Staropolska, T. III, Warszawa 1996, s. 81.

²⁸ KZSwP, T. VIII, Województwo Lubelskie, z. 17, Tomaszów Lubelski i okolice, Warszawa 1983, s. 36.

²⁹ Z. Gloger, dz. cyt.

³⁰ Tamże, s. 36.

³¹ J. Niedźwiedź, dz. cyt., s. 241.

³² Archiwum Państwowe w Zamościu (dalej APZ) Akta Notariusza Grzegorza Kozłowieckiego w Tomaszowie Lubelskim, 1829 r., nr 39. Testament został spisany własnoręcznie przez Salomeę z Juśkiewiczów Wapińską

w 1829 r. wstąpiła w związek małżeński z Janem Wydźgą (1788-1867). Nie posiadamy informacji o drugim synie Salomei, Janie³⁵.

Dziedziczką przeważającej części majątku Salomei była jej córka Ubalda. Przy czym matka zastrzegła w testamencie, że przepisuje ona jej Dobra Woźuczynskie, ale zobowiązuje też do spłacenia swych braci. Pewne kwoty Salomea przeznaczyła również na edukację wnuczki Izabeli Adeliny. W akcie ostatniej woli zapisała, że chce być pochowana w „grobie woźuczynskim”³⁶.

Z inwentarza majątku Salomei z Juśkiewiczów Wapińskiej Kraczewskiej wynika, że była właścicielką [wiartówka, Siemierza, Woźuczyna oraz Kraczewa. Mieszkała w Woźuczynie, w domu (dworze) pod numerem 227 i tutaj znajdowały się jej dobra materialne. Zostały one spisane przez inwentaryzatora w 39 działach, z podziałem na: „Dobra Nieruchome”, „Gotowe Pieniądze”, „Kapitały Wątpliwe”, „Pretiosa i Klejnoty”, „Złoto”, „Srebro”, „Suknie”, „Bieliznę”, „Bieliznę Stołową”, „Futra”, „Pościele”, „Obuwie”, „Meble”, „Mosiądz”, „Cynę”, „Blachę”, „Miedź”, „Żelazo”, „Skóry”, „Broń”, „Ruchomości Różne”, „Szkło”, „Porcelanę y Fajans”, „Pasiekę”, „Powozy y Zaprzęgi”, „Obory”, „Drób Folwarczny”, „Sprzęty Gospodarskie”³⁷.

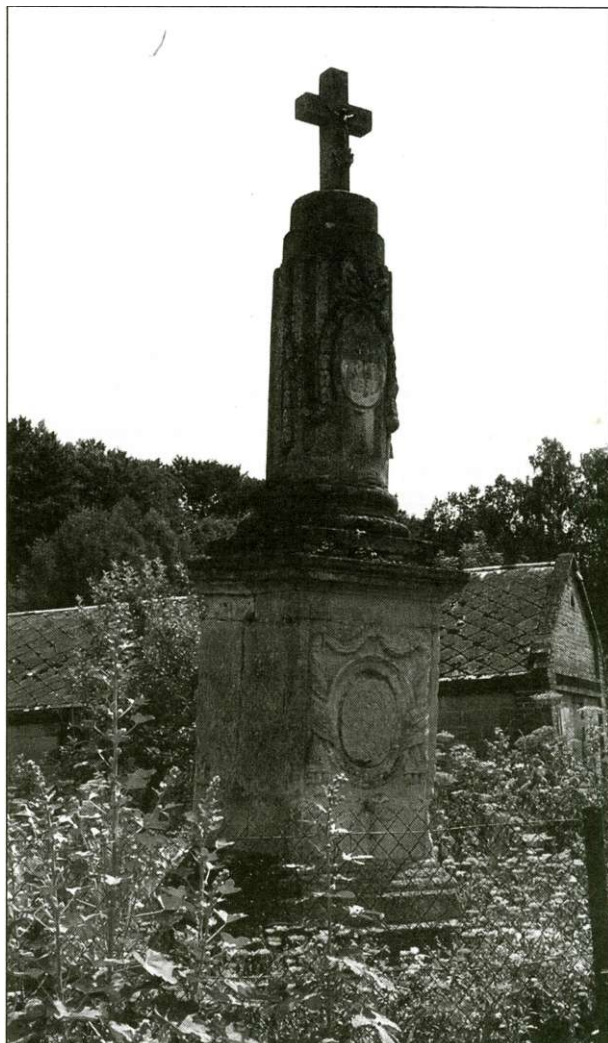
W wykazie przedmiotów, które w ogólnym ujęciu nie odbiegają od wyposażenia dworu innych ziemianek, różnorodnie prezentują się rekwizyty wymienione w dziale „W Pretiosach i Klejnotach”. Została tutaj zawarta biżuteria Salomei, z wymienieniem materiałów z których była wykonana (złoto, srebro, kamienie szlachetne). Były to: *Dwa Forumary staroświeckie Dyamencikami wysadzane oraz Dwie par kulczykó w z Dyamentami każda para osobno*. Salomea była właścicielką pierścieni: *Trzech staroświeckich z Dyamentami, Pierścienia z zielonemi Szmaragdami* oraz złotej obrączki. Nosiła również *Krzyżyk z Rubinami*, a we włosach *Szpinkę z Dyamentami Kamyczkow* w złoto oprawnych sztuk dwadzieścia dziewięć. Miała w swoich zbiorach okulary w srebrnych oprawkach oraz kawałek srebra³⁸.

³⁵ APZ, Akta Notariusza Grzegorza Kozłowieckiego w Tomaszowie Lubelskim, 1829 r., nr 39, s. 2 i 3.

³⁶ Tamże, s. 3.

³⁷ APZ, Akta Notariusza Grzegorza Kozłowieckiego w Tomaszowie Lubelskim, 1829 r., nr 79, brak pag.

³⁸ Tamże, dział VIII, „W Pretiosach y Klejnotach”.



Kraczew, figura z 1808 roku, fot. Agnieszka Szykuła-Żygawska, 2009 r.



Napis na figurze, fot. Agnieszka Szykuła-Żygawska, 2009 r.

O majątności Salomei świadczyły jej złote i srebrne zastawy stołowe. W dziale „W Porcelanie y Faiansie” wymieniono m.in.: 24 sztuki srebrnych łyżek stołowych, 24 sztuki łyżeczek do kawy, srebrną chochelkę, 2 srebrne solniczki, srebrne sitko do herbaty oraz dwa srebrne podróżne lichtarze. W dziale zawierającym wykaz naczyń mosiężnych odnotowano cztery inne lichtarze³⁹.

Wśród naczyń które tworzyły zastawę stołową warto zwrócić uwagę na naczynie o nazwie Serynga⁴⁰, miedziany alembik⁴¹ z czapką oraz komplet dwunastu szklanek szlifowanych literą „w” oznaczonych. Wymieniono kieliszki, szklanki, karafki oraz flaszczyki. Wśród naczyń były też dwie pary Filiżanek porcelanowych wyślacanych, Waza porcelanowa i Maselniczka porcelanowa, a także 36 sztuk farfurek głębokich z fajansu tomaszowskiego starych⁴².

W dziale „Ruchomości różne” inwentaryzator odnotował m.in. wykonaną z drzewa cyprysowego kutą skrzynię, dwa obite skórą kufry oraz perspektywę⁴³.

³⁹ Tamże, dział XX, „W Mosiądzu”.

⁴⁰ Serynga - naczynie - sikawka, z łac. syringa, J. Karłowicz, A. Kryński, W. Niedźwiecki, Słownik języka polskiego, T. 6, Warszawa 1915, s. 76.

⁴¹ Alembik: naczynie miedziane, które w 1. poł. XIX wieku znajdowało się w każdym dworze szlacheckim, służące gospodyniom do oczyszczania gorzałki i innych płynów. Składał się z trzech części: kotła, czapki i dwóch rur. W kocioł, postawiony na ognisku i przykryty czapką miedzianą, nalewała się ciecz, przeznaczona do destylacji, która następowała przez parowanie do czapki i skraplanie się w rurach, idących z czapki pochyło na dół przez naczynie z zimną wodą. Z rur kapał oczyszczony już płyn, do podstawionego pod ich dolne końce zbiornika. Oczyszczona w ten sposób wódka, zwana alembikówką i służyła na nalewki i do zaprawiania potraw. W. Kopalński, Słownik wyrazów obcych, Warszawa 1967, s. 25.

⁴² APZ, Akta Notariusza Grzegorza Kozłowieckiego w Tomaszowie Lubelskim, 1829 r., nr 79, dział XXIX „W Porcelanie y Faiansie”. Fabrykę porcelany w Tomaszowie założył w 1794 roku XI ordynat Aleksander August Zamojski. Fajansowe i porcelanowe wyroby z tej fabryki stały na wysokim poziomie, szybko zdobyły uznanie w Rzeczypospolitej, ale słaba koniunktura i niski budżet spowodowały, że zakład został zamknięty w 1827 roku. Por. J. Peter, Szkice z przeszłości miasta kresowego, Zamość 1847, s. 353.

⁴³ APZ, Akta Notariusza Grzegorza Kozłowieckiego w Tomaszowie Lubelskim, 1829 r., nr 79, dział XXVII, „Ruchomości Różne”. Perspektywa, inaczej luneta. Por. Mały słownik języka polskiego, red. S. Skorupka, H. Auderska, Z. Lempicka, Warszawa 1968, s. 548.

Do Salomei należał Parasol zdezelowany ieden i Żelazko do prasownia z dwoma duszami⁴⁴.

Skromniej przedstawiają się ubiory Salomei. Brakuje wśród nich ozdobnych sukien, salop, kaftaników i trzewików. Uwagę w spisie tkanin zwraca natomiast kilka skór, w tym stara skóra łosia, cielęca i krowie skóry niewyprawne⁴⁵. Spośród mebli - kantor do pisania⁴⁶.

Wyjątkowo bogato prezentuje się w spisie zbiorów obrazów. W większości dworów na Zamojszczyźnie znajdowały się landszafty, ale już do rzadkości należały obrazy malowane na blasze i obrazy w technice olejnej. Inwentaryzator scharakteryzował obrazy z dworu w Woźuczynie podając jedynie technikę ich wykonania. Na ścianach Woźuczynskiego dworu wisiało ogółem 10 landszaftów za szkłem, 1 obraz malowany na blasze oraz 15 obrazów olejno malowanych. Nic nie wiadomo o odnotowanym wizerunku Pana Jezusa alabastrowym, obrazie pana Jezusa Milatyńskiego, oraz wizerunku Miłosiernego na blasze malowanym⁴⁷.

W wyposażeniu innych dworów ziemiańskich z okolic Tomaszowa i Zamościa rzadko występuje broń. - Salomea z Juśkiewiczów Kraczevska była w posiadaniu Szabli czyli Pałasza⁴⁸ starego oraz Strzelb starych dwu⁴⁹. W jej powozowni stały m.in. Kareta zielona staroświecka, Bryczka niekryta korzeniem wyplatana. Znajdowały się tam też dwa stare siodła⁵⁰.

Mając na uwadze inwentarze majątku ziemianek sporządzane w kancelariach notariuszy zamojskich i tomaszowskich w 1. połowie XIX wieku spis rekwizytów Salomei reprezentuje się szczególnie⁵¹ Wykaz biżuterii wskazuje na zamożność oraz wysmakowany gust ich właścicielki. Z opisów zastawy stołowej wynika, że jej właścicielka zwracała uwagę na jakość

⁴⁴ APZ, Akta Notariusza Grzegorza Kozłowieckiego w Tomaszowie Lubelskim, 1829 r., nr 79, dział XXVII, „Ruchomości Różne”.

⁴⁵ Tamże, dział XVII „W Meblach”.

⁴⁶ Tamże. Kantor - inaczej biurko do pisania. Por. W. Kopalński, dz. cyt., s. 251.

⁴⁷ Tamże, dział XVII „W Meblach”.

⁴⁸ Pałasz: broń biała, przeznaczona do cięć i do sztychów, z prostą, długą i szeroką jedno lub obosieczną głownią. Pałasze posiadały najczęściej rękojeści w stylu szablowym lub rapierowe. Por. Mały słownik języka polskiego, dz. cyt., s. 532.

⁴⁹ Tamże, dział XXVI „W Broni”.

⁵⁰ Tamże, dział XXVII, „Ruchomości Różne”.

⁵¹ Por. A. Szykuła, dz. cyt., s. 26.

i liczbę naczyń. Być może częściej przyjmowała gości, stąd duże ich komplety. Odnotowane filiżanki z fabryki fajansu w Tomaszowie Lubelskim, świadczą o popularności i renomie tego zakładu. Jako zostało wspomniane, do rzadkości należała w dworach ziemiańskich z okolic Zamościa i Tomaszowa tak duża liczba obrazów, nie tylko landszaftów, ale przede wszystkim obrazów olejnych. Obraz przedstawiający Chrystusa Milatyńskiego wskazuje na upowszechniony kult tego wizerunku⁵².

Warto pamiętać, że skład mobilów, w tym przypadku należących do Salomei z Juszkiewiczów Wapińskiej Kraczewskiej, zależał od wielu czynników, regulacji prawnych, zawodu i cech osobistych. Odnotowana biżuteria oraz obrazy mogą świadczyć o zamożności Salomei i zainteresowaniach malarzkich. Dowodzić mogą o reprezentatywności dworu w Woźuczynie o którym pisze się, że był Polskim

⁵² Chrystus Milatyński: obraz przedstawiający konającego na krzyżu Chrystusa, z głową opartą na prawym ramieniu, równoległe do belki krzyża. Przedstawienie zawiera cechy okresu kontrreformacji (brak innych postaci, ciemne tło). Według tradycji obraz został przewieziony ok. 1745 roku z Włoch do kaplicy Sobieszczańskich w Nowym Stawie, a następnie do Milatyna (obecnie Ukraina). Tutaj zasłynął cudami. W XVIII wieku uznano go za cudowny. Kult wizerunku zyskał zasięg ponadlokalny, powstało wiele jego kopii i reprodukcji. B. Modzelewska, Milatyn [w:] Encyklopedia Katolicka, T. XII, red. S. Wilk, E. Ziemann, R. Sawa, K. Gózdź, J. Herbut, S. Olczak, R. Popowski, Lublin 2008, s. 1034; por. J. Wolczański, Zarys dziejów kultu cudownego obrazu Pana Jezusa Milatyńskiego, Kluczbork 1995.

Petit Trianonem⁵³. Z dalszej części inwentarza można wysnuć wnioski, że Salomea była osobą pobożną (w swych zbiorach posiadała obrazy o tematyce religijnej). Z wykazu ubiorów wynika, że ubierała się raczej skromnie.

Po jej śmierci dobra Woźuczyn wraz z tytułową miejscowością Kraczew odziedziczyła jej córka Ubalda. Na Topograficznej mapie Królestwa Polskiego z lat 40-tych XIX w. Kraczew widnieje jako niewielka otoczona z czterech stron lasem, położona na stoku miejscowości, z traktem w kierunku Czartowczyka. Wzdłuż niego zaznaczono kilka domostw. Na południowy wschód od miejscowości znajdowała się wówczas dolina rzeczna oraz jezioro o nazwie Stelowo. W części północno-zachodniej, gdzie również obecnie stoi słup-obelisk mieścił się wówczas Folwark. Część mieszkańców zajmowała się rolnictwem, kilka osób tkactwem⁵⁴.

Na początku XX w. ówczesny właściciel Kraczewa założył tutaj tartak. Funkcjonowała też należąca do Żyda fabryka mebli giętych. O rozwijającej się miejscowości świadczy założenie tutaj w latach 20-tych szkoły⁵⁵. Obecnie w Kraczewie mieszka ok. 90 osób.

⁵³ R. Aftanazy, Materiały do dziejów rezydencji. Dawne województwo bełskie, ziemia chełmska województwa ruskiego, t. 6a, red. A. J. Baranowski, Warszawa 1989, s. 244-241.

⁵⁴ Topograficzna mapa Królestwa Polskiego, 1:126 000, Kol. VII. Sek. IX. 1839 r.

⁵⁵ Szkoła funkcjonowała po wojnie do lat 90-tych, J. Niedźwiedz, dz. cyt.