
Marek Łoś

ODDZIAŁ LUBELSKI PTZ

W pierwszych latach po wojnie w Lublinie zamieszkała znaczna liczba ziemian, pochodzących zarówno z terenu województwa lubelskiego jak i z Kresów Wschodnich. Dla wielu był to tylko krótszy czy dłuższy etap w powojennej wędrówce, która zazwyczaj kończyła się na Ziemiach Zachodnich lub w Warszawie. W tych latach istotną ostoją dla wielu ziemian był Katolicki Uniwersytet Lubelski, dający zatrudnienie wielu ziemianom, a możliwość studiów wyższych ziemiańskiej młodzieży. W kolejnych dziesię-

cioleciach losy lubelskich ziemian toczyły się różnie, zacieraly się kontakty pomiędzy poszczególnymi rodzinami. Nie było nawet zaczątków społeczności ziemiańskiej i tak stan utrzymał się w przełomowych latach 1989/90. Pierwszy Zjazd Polskiego Towarzystwa Ziemiańskiego w Warszawie w 1990 r. przeszedł tu bez większego echa. Z Lublina aktywnym uczestnikiem tego Zjazdu był tylko Andrzej Jastrzębski. Z jego to inicjatywy doszło do pierwszego spotkania zapoznawczego lubelskich ziemian w dniu

15 lutego 1992 r., a zebranie założycielskie PTZ miało miejsce w dniu 7 marca tegoż roku. Wzięło w nim udział 15 osób, które uznały je za pierwsze Walne Zgromadzenie. Na tym zebraniu wybrano Zarząd Lubelskiego Oddziału PTZ w składzie: Jan Aleksander Rudzki (prezes) oraz Andrzej Jastrzębski, Marek Łoś, Tomasz Tuszewski, Stefan Szaciłowski i Małgorzata Załuska-Matuszewska (członkowie). Wybrano także Komisję Rewizyjną w składzie: Barbara Ślaska (przewodnicząca) oraz Jan Du Chateau i Zofia Olejnicka (członkowie). Były to lata wielkich nadziei na powszechną reprivatyzację, wiele osób liczyło na szybki powrót do zagrabionych dworów. Zainteresowanie działalnością PTZ było duże, co skutkowało znacznym dopływem nowych członków. W drugim Walnym Zgromadzeniu w dniu 19 września 1992 r. wzięło udział 95 osób, a w poło-



Jan Łangowski, prezes Oddziału Kujawsko-Pomorskiego w latach 1991-2007



Grupa lubelskich ziemian przed pałacem w Kozłowie. Stoją od lewej: Jan Aleksander Rudzki, Wojciech Włodarczyk, Izabela Michalska, Cezary Michalski, Małgorzata Załuska-Matuszewska, Barbara Magda Rzączyńska, Elżbieta Lipczyńska, Stanisław Skawiński, Marek i Teresa Czyżewscy

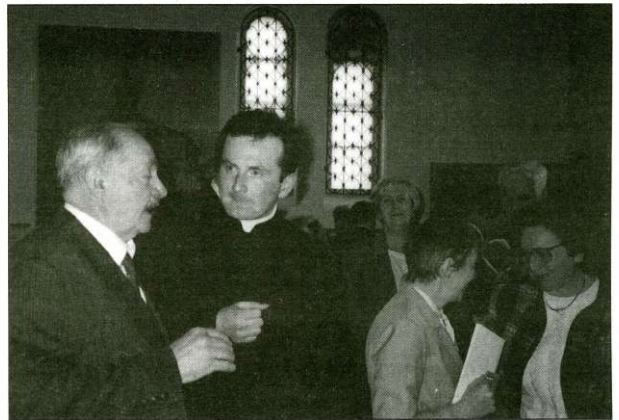
wie lat dziewięćdziesiątych Oddział liczył 231 członków. Było to maksimum, które nigdy nie zostało już przekroczone. W pierwszym latach działalności aktywność władz Oddziału i jego poszczególnych członków, którzy wykazywali prawdziwy zapał. Odbyły się trzy Zjazdy Ziemian Lubelszczyzny (lata: 1993, 1994, 2001), frekwencja na comiesięcznych spotkaniach członków była znaczna, liczne były kontakty polityczne, spotkania z posłami Lubelszczyzny oraz przedstawicielami władz wojewódzkich. Na spotkaniach członków Oddziału dominowała problematyka polityczna, zwłaszcza w powiązaniu z oczekiwaną reprivatyzacją. Barbara Ślaska w 1998 r. została radną Rady Miejskiej Lublina. W kolejnych latach następowały stopniowe zmiany w składzie władz Oddziału. Po Walnym Zgromadzeniu w dniu 28 marca 1998 r. Zarząd Oddziału pracował w składzie: Jan Aleksander Rudzki (prezes) oraz Barbara Gauze - Gwóźdź, Izabela Michalska, Wiesław Piaseczyński, Arkadiusz Rudzki, Stanisław Skawiński, Kazimierz Tarkowski, Małgorzata Załuska-Matuszewska i Jerzy Zawisza (członkowie). Natomiast w Komisji Rewizyjnej działali: Barbara Ślaska (przewodnicząca) oraz Barbara Magda Rzączyńska i Wiesław Rudzki.

Z upływem lat entuzjazm powoli wygasał, nadzieje stopniowo się rozwiewały. Znaczna część członków zaprzestała jakiegokolwiek działalności i nie podtrzymywała kontaktów z PTZ. Przełomowym momentem stało się skuteczne zawetowanie w roku 2001 przez prezydenta Aleksandra Kwaśniewskiego uchwalonej przez Sejm i Senat ustawy reprivatyzacyjnej. Następnie przyszły wygrane przez Lewicę wybory parlamentarne. W wyborach do Sejmu bezskutecznie startowało, w okręgach Chełm i Lublin, troje członków Oddziału. W środowisku ziemian lubelskich narastało rozczarowanie, zniechęcenie i zobojętnienie, co wyraźnie wpłynęło na aktywność Oddziału. Konieczne były zmiany metod działania, a w szczególności zminimalizowanie wątku politycznego a silniejsze eksponowanie wątku kulturalnego i historycznego. W takich warunkach 24 listopada 2001 r. nastąpiły istotne zmiany w składzie władz Oddziału. Do Zarządu weszli: Marek Łoś (prezes) oraz Jan Du Chateau, Barbara Gauze-Gwóźdź, Izabela Michalska, Wiesław Piaseczyński, Stanisław Skawiński, Jadwiga Stochlak, Małgorzata Załuska-Matuszewska i Jerzy Zawisza (członkowie). Natomiast do Komisji Rewizyjnej weszli: Renata Bednara

(przewodnicząca) oraz Janusz Nowakowski i Andrzej Sikorski (członkowie). W następnych latach w składzie władz Oddziału zaszły tylko nieznaczne zmiany osobowe. Na ostatnim Walnym Zgromadzeniu, które miało miejsce 24 lutego 2008 r. ustalono następujący skład Zarządu: prezes Marek Łoś, oraz członkowie: Jan Du Chateau, Barbara Gauze-Gwóźdź, Wiesław Piaseczyński, Longin Szubartowski, Jadwiga Stochlak, Tomasz Tuszewski, Małgorzata Załuska-Matuszewska i Jerzy Zawisza. Skład Komisji Rewizyjnej: przewodnicząca Renata Bednara oraz członkowie: Izabela Michalska i Barbara Magda Rzączyńska. Nowy Zarząd zrezygnował z kontaktów politycznych, zwrócił szczególną uwagę na rozwój kontaktów z placówkami naukowymi i kulturalnymi Lubelszczyzny, a także na podtrzymywanie stosunków towarzyskich w środowisku ziemiańskim. Zrezygnowano z członków, którzy od lat nie uczestniczyli w działalności i nie płacili składek członkowskich. Liczba członków wynosi obecnie 56 osób, przy czym większość z nich jest w wieku emerytalnym i w słabym stanie zdrowia, co niewątpliwie wpływa na ich aktywność.

W latach 1993-1998 przy Lubelski Oddziale PTZ działało Koło Młodych Ziemiaków, skupiające około 25 osób. Koło prowadzili Barbara Zawisza i Stefan Szaściłowski, a patronowała Barbara Magda Rzączyńska, która młodzieży użyczała swego mieszkania. Członkowie Koła ukończeniu studiów w większości opuścili Lublin, w związku z czym Koło zawiesiło działalność. Podejmowane w następnych latach próby pozyskania dla Oddziału młodzieży licealnej czy studenckiej kończyły się całkowitym niepowodzeniem. Jednym ze współtwórców Oddziału oraz jego pierwszym kapłanem był ksiądz prałat Zbigniew Starnawski, doskonale zorientowany w historii regionu oraz w stosunkach ziemiańskich na Lubelszczyźnie w okresie międzywojennym. Był on w pewnym sensie łącznikiem między ziemianami przedwojennymi a ziemianami współczesnymi. Do końca swoich dni był bardzo aktywny. Zmarł 19 grudnia 1993 r. w Kijowie, gdzie prowadził wykłady w Kolegium Teologicznym. Od tego czasu w każdą rocznicę jego śmierci członkowie Lubelskiego Oddziału PTZ gromadzą się na mszy świętej w kościele pod wezwaniem Św. Jozafata, którego ksiądz Z. Starnawski był rektorem. Staraniem Oddziału w 1997 r. w ścianę tego kościoła wmurowano tablicę ku czci zmarłego kapłana. W roku 1994 kapłanem Oddziału został młody

ksiądz Robert Ogrodnik, który w 2001 r. przeszedł do Warszawy, gdzie współpracuje z Zarządem Głównym PTZ. W dniu 24 listopada 2003 r. kolejnym kapłanem został ksiądz Antoni Jerzy Czyżewski, pochodzący z ziemiańskiej rodziny kresowej, emerytowany profesor Seminarium Duchowego w Lublinie. Rola kolejnych kapłanów Oddziału była i jest istotna a nie ogranicza się tylko do spraw religijnych. Kapłan zazwyczaj uczestniczy w ogólnych spotkaniach członków i obradach Zarządów, jego mieszkanie jest miejscem spotkań nieformalnych i miejscem porady. Kapłan służy radą, łagodzi spory, wygłasza prelekcje i homilie, bierze udział w dyskusjach, uczestniczy w pielgrzymkach czy wycieczkach ziemiańskich, zaprasza ziemian na msze święte poprzedzające spotkania opłatkowe i wielkanocne. Członkowie Oddziału uczestniczyli w kolejnych pielgrzymkach na Jasną Górę i do sanktuarium Świętej



Otwarcie wystawy ku czci Romana Ślaskiego w Muzeum Lubelskim w 1998 r. Stoją od lewej: Jan Aleksander Rudzki, ks. Robert Ogrodnik, Małgorzata Załuska-Matuszewska, Elżbieta Lipczyńska, Stanisław Skawiński, Barbara Magda Rzączyńska



Lubelscy ziemianie w Muzeum Wsi Lubelskiej, przed dworem z Żyrzyna w 2001 r.

Urszuli Ledóchowskiej w Pniewach. Przedstawiciele Oddziału uczestniczą w uroczystościach parafialnych na Lubelszczyźnie, jak np. w 2004 r. w związku z wmurowaniem w kościele w Zagłobie (powiat opolski), w trakcie obchodów 80-lecia parafii, tablicy ku czci Marii Kleniewskiej, założycielki Związku Ziemianek. Oddział współfinansował tablicę. Poszczególni członkowie utrzymują stałe kontakty z proboszczami „swoich” parafii, na których terenie leżą majątki z których pochodzą. Co roku w dniu 6 września, w kolejne rocznice ogłoszenia Dekretu PKWN o reformie rolnej, w kościele Świętego Ducha w Lublinie odprawiana jest msza święta za wyprzedzonych, pomordowanych i represjonowanych ziemian polskich.



Delegacja Oddziału przed domem państwa Włodarczyków w Podgórzu koło Kazimierza w 2003 r. Stoją od lewej: Wiesław Piaseczyński, Barbara Gauze-Gwóźdź, Maria i Marek Łosiowie, Iwona Danielewicz-Włodarczyk



Spotkanie przed dworem w Maszowie Dolnym u państwa Tuszewskich w 2002 r. Stoją od lewej: Elżbieta Lipczyńska, Zbigniew Łatowski, Domicela Pomykalska-Wośko, panie Tuszewskie, Andrzej Sikorski, Marek Łoś

W latach 1993–2001 Oddział wydawał „Biuletyn Informacyjny” poświęcony bieżącym problemom politycznym, tematyce repywatyzacyjnej, historii ziemiaństwa i działalności PTZ. Tematyka „Biuletynu” była bardzo różnorodna, różnorodne były także źródła pozyskiwania materiałów do druku, a raczej do reprodukcji, gdyż „Biuletyn” wydawany był techniką kserograficzną i zawierał wiele kopii tekstów czy rycin. Ogółem wydano 112 numerów, których głównymi twórcami byli Barbara Magda Rzączyńska, Wiesław Piaseczyński oraz Jan Aleksander Rudzki. W roku 1994 wydana została techniką kserograficzną przez Oddział mała broszura pt. *Bolesna strata - Pamięci Księdza Zbigniewa Starnawskiego*.

W drugim dziesięcioleciu działalności Oddziału znaczną, okresowo dominującą rolę odgrywa działalność związana z szeroko rozumianą historią i kulturą Lubelszczyzny, ze szczególnym uwzględnieniem historii i kultury ziemiaństwa. Oddział w sposób trwały współpracuje z placówkami naukowymi i kulturalnymi regionu. Należy tu wymienić:

- Muzeum Zamoyskich w Kozłowie. Wymienić należy serię konferencji naukowych z cyklu „Ziemiaństwo na Lubelszczyźnie” (lata 2000, 2002, 2006 i 2008), a także konferencję „Muzea - rezydencje w Polsce” (2004). Osoby ze środowisk ziemiańskich biorą udział w obradach, przygotowują niektóre referaty, a także biorą udział w pracach Towarzystwa Przyjaciół Muzeum Zamoyskich w Kozłowie.

Muzeum Wsi Lubelskiej (Skansen na Sławinku w Lublinie). Oddział od wielu lat utrzymuje stałą współpracę ze Skansenem. Na terenie Muzeum Wsi Lubelskiej znajduje się zabytkowy dwór, przeniesiony z Żyrzyna (powiat puławski), w którym co roku odbywają się uroczyste spotkania ziemiańskie, połączone z odczytami lub promocjami książek i zwiedzaniem wybranych obiektów Skansenu.

Muzeum Lubelskie w Lublinie. Posiada ono znaczne zbiory związane z ziemiaństwem. W roku 1998 na Zamku w Lublinie zorganizowano wystawę pt. „Roman Ślaski 1886–1963; Prezydent Miasta Lublina 1939–1941”. Warto wyjaśnić, że Roman Ślaski do 1944 r. był właścicielem majątku Wyznianka, koło Kraśnika. Po części ziemiański charakter posiada Muzeum - Dworek Wincentego Pola, będący filią Muzeum Lubelskiego. Inną filią jest Muzeum w Łęcznej, w któ-

rym także jest kolekcja portretów ziemiańskich. Przedstawiciele Oddziału w 2006 r. uczestniczyli w obchodach stulecia Muzeum, do którego powstania na początku XX wieku przyczynili się ziemianie lubelscy.

Archiwum Państwowe w Lublinie. W zbiorach Archiwum znajdują się duża liczba dokumentów związanych z dziejami rodzin i majątków ziemiańskich, głównie z XVIII, XIX i początków XX wieku. Są też o dokumenty nowsze, w tym przedwojenne księgi wieczyste oraz protokoły przejęcia majątków na cele reformy rolnej, niezbędne przy ewentualnych działaniach rewindykacyjnych. Zainteresowanie członków Oddziału współpracą z Archiwum jest duże. Uczestniczą oni w spotkaniach organizowanych przez archiwum, zwłaszcza tych które powiązane są z pokazami archiwaliów lub wystawami ciekawszych eksponatów. Niekiedy nasi członkowie są proszeni o pomoc przy opracowywaniu części zbiorów. Instytut Pamięci Narodowej, Oddział w Lublinie. W zbiorach IPN znajduje się wiele materiałów dotyczących represji komunistycznych jakimi dotknięte zostało ziemiaństwo polskie. Między innymi IPN udostępnił nam kopie Księgi Więźniów Więzienia na Zamku w Lublinie z lat 1944-45. Znaleźliśmy tam osoby z wielu rodzin ziemiańskich, niekiedy najbliższych krewnych, zazwyczaj z adnotacją „aresztowany za sabotaż reformy rolnej”. Oczywiście nasze zainteresowania działalnością IPN znacznie przekraczają problematykę reformy rolnej i dotyczą także bieżących wydarzeń, niekiedy bulwersujących opinię publiczną.

Współpraca z Uniwersytetem Marii Curie Skłodowskiej w Lublinie oraz z Katolickim Uniwersytetem Lubelskim imienia Jana Pawła II dotyczy poszczególnych ich pracowników, zazwyczaj profesorów i ich magistrantów czy doktorantów, zajmujących się dziejami ziemian i ich kulturą. Współpraca polega na wzajemnej wymianie informacji w formie prelekcji, dyskusji, dzielenia się wiadomościami. Comiesięczne spotkania członków Oddziału z reguły połączone są z prelekcjami, głoszonymi przez pracowników nauki i kultury. Przeważa problematyka ziemiańska, dotycząca całej warstwy lub poszczególnych rodzin czy poszczególnych dóbr, niekiedy regionów. Część wystąpień dotyczy dziejów Lubelszczyzny, Kresów Wschodnich lub innych problemów historycznych

czy politycznych. Dużą uwagę zwraca się na problemy ochrony zabytków. Uczestniczymy w publicznych obronach prac doktorskich dotyczących historii ziemiaństwa lubelskiego oraz w promocjach książek z tego zakresu. Badaczom ułatwiamy dostęp do źródeł rodzinnych i prywatnych zbiorów, zwłaszcza dla potrzeb prac magisterskich lub doktorskich. W dwu przypadkach spora grupa członków wzięła udział w badaniach socjologicznych dotyczących stylu życia ziemian polskich. Istotne znaczenie ma promocja książek napisanych przez ziemian lub dotyczących ziemiaństwa. W roku 2009 Oddział zorganizował promocję pięciu takich książek, opublikowanych przez Wydawnictwo „Werset”

Kolejne Zarządy dokładają starań, aby comiesięczne spotkania członków Oddziału nie miały wyłącznie charakteru formalnego. Oddział nie dysponuje własnym lokalem. Zazwyczaj miesięczne zebrania członków odbywają się w kawiarniach, najczęściej w kawiarni „Czarcia Łapa” na starym mieście w Lublinie. W pierwszej części zebrania omawiane są sprawy organizacyjnej, w drugiej głoszony jest odczyt, a część trzecia pozostawiona jest swobodnemu uznaniu uczestników. Niekóre spotkania mają charakter wyjątkowy. Dotyczy to dorocznych zebrań we dworze z Żyrzyna, w Muzeum Wsi Lubelskiej a także spotkań opłatkowych czy wielkanocnych, które odbywają się w pomieszczeniach kościelnych. W jakiejś mierze przekształcają się one w składkowe przyjęcia. Posiedzenia Zarządu odbywają się w mieszkaniach jego członków i po części mają także charakter towarzyski. Szczególnie cenione są wyjazdy ziemiańskie poza Lublin. Są to wyjazdy do



Spotkanie we dworze z Żyrzyna w 2008 r. Stoją od lewej: Maria i Marek Łosiowie, Barbara Magda Rzączyńska, Anna Łoś, Elżbieta Kseniak, ksiądz Antoni Czyżewski

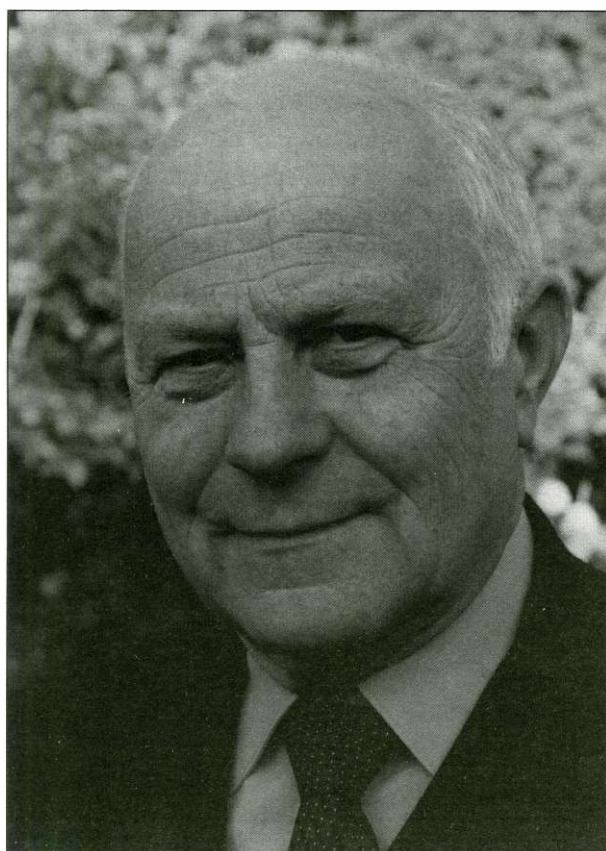
POLSKIE TOWARZYSTWO ZIEMIAŃSKIE
Oddział w Lublinie

BIULETYN INFORMACYJNY

Nr **100**

Rok 2001

Okładka „Biuletynu Informacyjnego” Oddziału Lubelskiego PTZ wydawanego w latach 1993-2001



Marek Łoś prezes Oddziału Lubelskiego od roku 2001 i przewodniczący Rady Naczelnej PTZ od roku 2006

Kozłówki, na spotkania organizowane (nie tylko dla ziemian) przez Muzeum Zamoyskich, a także wyjazdy organizowane przez Oddział do dworów odkupionych przez spadkobierców dawnych właścicieli. Niestety nie są to wyjazdy częste, gdyż członkom Oddziału udało się odkupić tylko cztery dwory, z których dwa nabywcy zmuszeni byli odsprzedać. Wspomnieć należy wyjazd do pałacu pań Ostrowskich w Korczewie nad Bugiem, do dworu państwa Tuszewskich w Maszowie (powiat krasnostawski) oraz wyjazd do dworu państwa Matuszewskich w Kuliku (powiat chełmski). Nieco inny charakter miał wyjazd w rejon Ignacowa koło Puław, na pola (bez zabudowań) należące do pana Janusza Nowakowskiego, które usiłował on dostosować do wyścigów kłusaków. Członkowie Oddziału goszczeni byli także przez panią Renatę Grochowską we dworze w Czesławicach (powiat lubelski), który nabyła i kompleksowo remontuje.

Obchody XX-lecia istnienia Lubelskiego Oddziału PTZ zamykają kolejny etap jego działalności. W najbliższych miesiącach trzeba będzie się zastanowić nad przyszłością Oddziału i możliwością znalezienia nowych dróg jego rozwoju.

Zarządy Oddziału Lubelskiego PTZ:

7 marca 1992:

Prezes – Jan Aleksander Rudzki, wiceprezes – Marek Łoś, sekretarz – Małgorzata Załuska-Matuszewska, członkowie – Andrzej Jastrzębski, Tomasz Tuszewski, Stefan Szaciłowski

28 marca 1998:

Prezes – Jan Aleksander Rudzki, członkowie – Barbara Gauze-Gwóźdź, Izabela Michalska, Wiesław Piaseczyński, Arkadiusz Rudzki, Stanisław Skawiński, Kazimierz Tarkowski, Małgorzata Załuska-Matuszewska, Jerzy Zawisza

24 listopada 2001:

Prezes – Marek Łoś, członkowie – Jan Du Chateau, Barbara Gauze-Gwóźdź, Izabela Michalska, Wiesław Piaseczyński, Stanisław Skawiński, Jadwiga Stochlak, Małgorzata Załuska-Matuszewska, Jerzy Zawisza

24 lutego 2008:

Prezes – Marek Łoś, członkowie – Jan Du Chateau, Barbara Gauze-Gwóźdź, Wiesław Piaseczyński, Longin Szubartowski, Jadwiga Stochlak, Tomasz Tuszewski, Małgorzata Załuska-Matuszewska, Jerzy Zawisza.