

PAŁACE I DWORY

Agnieszka Szykuła-Żygawska

NIEZNANY DWÓR SIERAKOWSKICH W CZEŚNIKACH

Cześniki są położone na pograniczu Kotliny Hrubieszowskiej i Padolu Zamojskiego, w dolinie rzeki Siniochy¹. Krajobraz miejscowości tworzą wzniesienia i doliny przecięte siatką dróg prowadzących z Cześnik do Karpia i Niewirkowa. Północna część miejscowości nazywana przez mieszkańców Miasteczkiem lub Mawryczynem jest zarazem najstarszą jej częścią. Według przekazów źródłowych i legend, w pobliżu kościoła rzymskokatolickiego, który w XIX stuleciu pełnił funkcję świątyni greckokatolickiej a następnie prawosławnej znajdowała się placówka zakonna, został on spalony i zniszczony przez wojska tatarskie.²

Równie interesująco przedstawia się topografia dalszej części miejscowości, Przy rozwidleniu drogi do Nowosiółek, na najwyższym wzniesieniu Cześnik, mierzącym ok. 230 m. n.p.m. znajdują się pozostałości założenia parkowego i kaplica. Z dokumentów źródłowych wynika, że na wzgórzu usytuowane było założenie parkowo-dworskie kolejnych właścicieli miejscowości.³

¹ Niniejszy tekst ukazał się w czasopiśmie „Zamojski Kwartalnik Kulturalny”, nr 2, 2009 roku.

² B. Chlebowski, Cześniki [w:] *Województwo lubelskie w 15-tu tomach Słownika Geograficznego Królestwa Polskiego i innych krajów słowiańskich*, red. F. Sulimierski, B. Chlebowski, W. Wawelski, 1880–1904, wyciąg hasel dokonany przez W. Sakławskiego, Lublin 1974, s. 47–48.

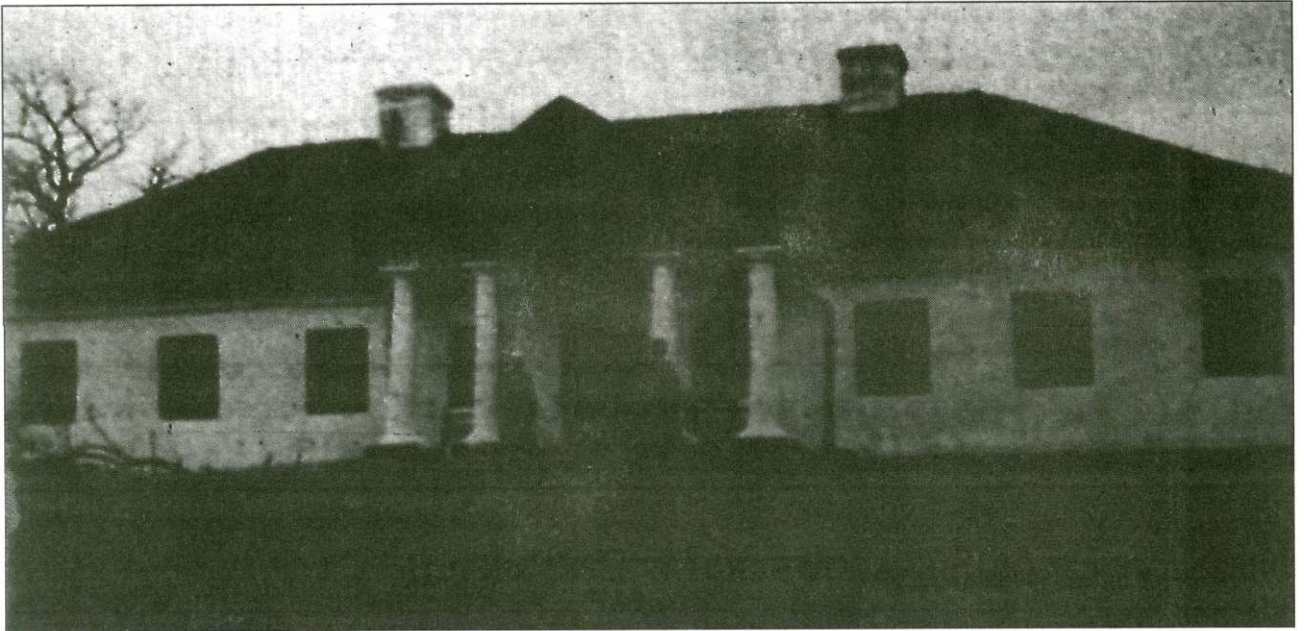
³ M. Stworzyński, *Opisanie statystyczno-historyczne dóbr Ordynacji Zamojskiej 1834 roku*. Biblioteka Narodowa w Warszawie, rkps Biblioteki Ordynacji Zamojskiej nr 1815, k. 38; J. Niedźwiedz, *Leksykon historyczny miejscowości dawnego województwa zamojskiego*, Zamość 2003, s. 87–88.

Przypuszczalnie pierwsze zabudowania w tej części Cześnik zostały wzniesione przez zamojskiego i hrubieszowskiego aptekarza Jana Nachtygala po ok. 1809 roku. Po śmierci Jana, Cześniki odziedziczyła jego córka Tekla Nechtigal, oraz jej mąż Józef Sobolewski, były porucznik w wojsku polskim.⁴ W 1823 roku został sporządzony inwentarz, z którego dowiadujemy się o majątku Sobolewskich. W centrum zespołu dworsko-parkowego położonego przypuszczalnie przy drodze do Nowosiółek znajdował się dwór. Po obu stronach były usytuowane zabudowania folwarczne: stajnia, folwark, browar, wozownia, stodoła, spichlerz, loch oraz oranżeria. Sobolewscy mieli w posiadaniu usytuowany obok dworu ogród, łąki i pola.⁵ Do nich należała również usytuowana naprzeciwko zabudowań, po drugiej stronie drogi karczma w węgiel i słupy mająca izbę za alkierzem, słomą pokryta.⁶

⁴ Jan Nachtygal prowadził od co najmniej 1783 roku aptekę w kamienicy przy Rynku Wielkim przy ul. Staszica 15 w Zamościu. Pod koniec XVIII wieku dobudował do kamienicy II piętro i zniósł attykę; był również właścicielem apteki w Hrubieszowie. W 1809 roku sprzedał kamienicę i obydwie apteki i wraz żoną Salomeą z Dziennickich przeniósł się w 1802 roku do Cześnik; J. Kowalczyk, *Przewodnik, Zamość*, Warszawa 1975, s. 90; H. Stygietyńska-Kwoczyńska, *Offininae sanitatis w osiemnastowiecznym Zamościu*, „Archiwum Historii Medycyny”, 1969, T. XXXII, s. 163, przyp. 24; Archiwum Państwowe w Lublinie, Akta Ordynacji Zamojskiej, sygn. 1595, k. 34v, 40.

⁵ Akta notariusza Bazylego de Wahnewa Wysoczańskiego w Zamościu, sygn. 5, 1824 r., Inwentarz majątku po ś.p. Janie Sobolewskim, brak paginacji.

⁶ Tamże.



Dwór w Cześnikach. Zdjęcie zamieszczone w „Tygodniku Ilustrowanym”, nr 14, 1913, s. 271

Zamieszkiwany przez Sobolewskich dwór został wybudowany przypuszczalnie po 1802 roku, kiedy właścicielem Cześnik został Jan Nachtygal. Dwór był murowany, frontem na zachód pod dachem gontami pokrytym mający w sobie suterynę, to jest pomieszczenie w ziemi. Znajdowały się w nim następujące pomieszczenia: kuchnia angielska, komórka oraz siedem pokoi z oknami dubeltowymi i żaluzjami. Na północ od dworu ku stronie północnej była usytuowana oranżeria murowana z piecem żelaznym, a dalej sadzawka mała a za tą ogródek warzywny.⁷

W miejscu opisywanego dworu w 2. połowie XIX wieku wzniesiono nowy; jego wygląd jest znany dzięki fotografowi Kasprzyckiemu, który w 1913 roku wykonał zdjęcie. Na fotografii, opublikowanej w „Tygodniku Ilustrowanym” znajduje się dwór nowego właściciela Cześnik, Juliana Antoniego Sierakowskiego (1841-1904), uczestnika powstania styczniowego, który zmodernizował założenie dworskie. Dwór był usytuowany na wzgórzu, był pięcioosiowy. Prowadziły do niego przypuszczalnie od strony północnej dwuskrzydłowe drzwi poprzedzone trójkątnym ryzalitem wspartym na dwóch parach kolumn.⁸

⁷ Tamże.

⁸ [Vitimir], *Z ziemi niedoli (nowa kłeska w Chełmszczyźnie)*, „Tygodnik Ilustrowany”, nr 14, 1913, s. 271.

Opisywany dwór został zniszczony przez wojska Siemiona Budionnego, nie posiadamy wiadomości na temat jego wyposażenia. Obecnie, pozostałością po ostatnim założeniu parkowo-pałacowym w Cześnikach jest starodrzew oraz wzniesiona ok. 1872 roku kaplica grobowa.⁹

Niezachowany i nienotowany dotychczas w literaturze przedmiotu dwór w Cześnikach należy zaliczyć do upowszechnionych w XIX wieku na obszarze Lubelszczyzny dworków, które stanowiły siedziby właścicieli majątków ziemskich, ziemian.¹⁰

⁹ *Zabytki architektury i budownictwa w Polsce, województwo zamojskie*, T. 48, red. H. Krzyżanowska, Warszawa 1991, s. 76; E. Prusicka-Kołcon, *Gmina Sitno, historia i zabytki*, Zamość 2002, s. 34.

¹⁰ Por. J. Petera-Górak, *Nieznane i zapomniane dworki drewniane na Lubelszczyźnie* [w:] *Ziemiaństwo na Lubelszczyźnie*, Materiały z sesji naukowej zorganizowanej w Muzeum Zamojskich w Kozłowie, 8-9 czerwca 2000 roku, cz. 1, red. R. Maliszewska, Muzeum Zamojskich w Kozłowie 2001, s. 119-131; B. Stanek-Lebioda, *Zachowane dwory ziemiańskie Lubelszczyzny – nie wszystko minęło*, tamże, s. 99-119.