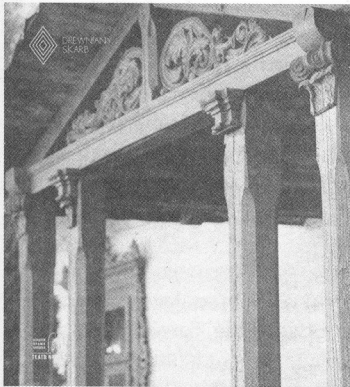


Drewniane skarby Lubelszczyzny



Drewniany skarb. Chroniąc dziedzictwo, kreujemy przyszłość, publikacja w ramach projektu Drewniany skarb. Chroniąc dziedzictwo, kreujemy przyszłość, realizowanego w latach 2014-2015 przez Ośrodek „Brama Grodzka – Teatr NN”, we współpracy z Norsk Institutt for Kulturminneforskning (NIKU) i Larvik Museum. Projekt był finansowany z funduszy EOG, pochodzących z Islandii, Liechtensteinu i Norwegii, oraz środków krajowych, Wydawca: Ośrodek „Brama Grodzka – Teatr NN”, Lublin 2015.

Drewniany skarb. Chroniąc dziedzictwo, kreujemy przyszłość to nowa propozycja wydawnicza Ośrodka „Brama Grodzka – Teatr NN”, pokłosie projektu o tym tytule,

realizowanego w latach 2014-2015 przez ośrodek, we współpracy z Norsk Institutt for Kulturminneforskning (NIKU) i Larvik Museum. Projekt był finansowany z funduszy EOG, pochodzących z Islandii, Liechtensteinu i Norwegii, oraz środków krajowych.

Rezultaty badań ośrodek opublikował w dwóch tomach. Mniejszy jest dedykowany Wiktorowi Zinowi, „propagatorowi architektury drewnianej, w 90. rocznicę urodzin profesora”, i stanowi wprowadzenie w tematykę. Tom otwiera wstęp Tomasza Pietrasiewicza. Autor przywołuje bogate tradycje budownictwa drewnianego na Lubelszczyźnie, jego losy i potrzebę zebrania tego, co pozostało. Dalej czytamy o symbolicznej wartości drzewa dla człowieka, o drzewie jako o budulcu obiektów. Także to użyte do budowy domu miało swoje symboliczne znaczenie.

Przy omawianiu każdego z zagadnień, autorzy wykorzystali rozmowy przeprowadzane z najstarszymi mieszkańcami Lubelszczyzny. To oni, oprócz drewnianych budowli, są bohaterami każdej opowieści. Przebywali, mieszkali w owych domach, obserwowali ich mieszkańców. Wierzyli, że np. drzwi w domu muszą wychodzić na południe, bo słońce i jego ciepło jest najważniejszym miejscem na drzwi. Teraz wywołali ten świat z pamięci. Opowiedzieli o całych drewnianych miasteczkach Lubelszczyzny: Biłgoraju, Goraju, Józefowie, Krasnobrodzie, Szczebrzeszynie, Tyszowcach, Wojsławicach.

Tom zawiera też przedruk „Drewnianego miasteczka” Wiktora Zina – tekst dotyczący architektury jego rodzinnego Hru-

bieszowa. W dalszej części książki zestawiono chronologicznie świątynie rzymskokatolickie, cerkwie i ich typy oraz synagogi. W ramach projektu powstał zaprezentowany w tomie szlak drewnianej architektury Lubelszczyzny. Ostatni rozdział niniejszego tomu dotyczy ochrony drewnianego dziedzictwa.

Pewną część tytułowej Lubelszczyzny do 1944 roku stanowiła Ordynacja Zamojska – prywatne dominium Zamoyskich o ponad 350-letniej tradycji. Czytając opracowanie dostrzega się pewne formy architektury drewnianej, typowe tylko dla tego obszaru. Dlatego należy żywić nadzieję, że wchodzące w skład prywatnego państwa Zamoyskich tereny na zachód od Biłgoraja – m.in. Krzeszów, Huta Krzeszowska – kulturowo osadzone również w ordynacji, a obecnie w województwie podkarpackim, doczekają się równie wnikliwego opisu i kulturowego przyporządkowania.

Drugi tom zawiera 10 artykułów. Prowadzący projekt poprosili specjalistów, badaczy architektury drewnianej w Polsce i Europie, o wyniki ich poszukiwań oraz spostrzeżenia na temat tytułowego zagadnienia. Opublikowano badania: Jacka Jeremicza, Natalii Przesmyckiej, Jana Michaela Stornesa, Grzegorza Miliszkiewicza, Marii Fornal, Larsa Jacoba Hvindena-Hauga, Ainy Aske i Gro R. Stolsberga, Krzysztofa Wieczorka, Kamila Nieścioruka, Łukasza Kowalskiego i Tadeusza Przystojckiego.

Przejryste w swej formie, dopracowane wizualnie tomy są wydane w wersji dwujęzycznej.

Agnieszka Szykuła-Żygawska