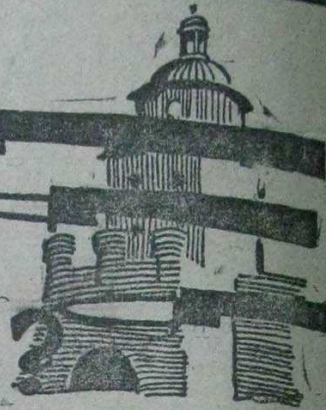


# kto bronil Lublina?



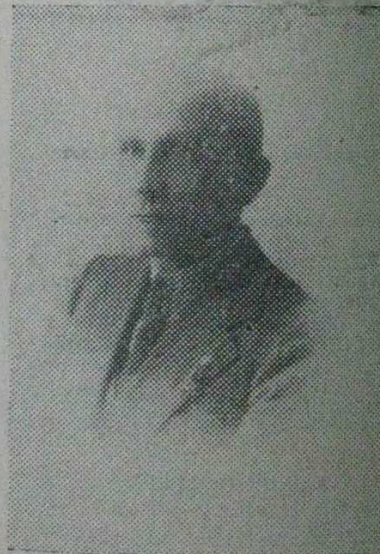
**A**LEKSANDER KAPICA w swojej wypowiedzi wspominał, że dowódcą kompanii ckm nr 22 w Lublinie w czasie walk wrześniowych 1939 r. był Machowski. Redakcję odwiedził syn b. dowódcy Stanisław. Poinformował nas, że jego ojciec Stanisław Machowski mieszkał w Lublinie od 1935 r. i pracował jako nauczyciel w szkole powszechnej nr 18.

W końcu sierpnia 1939 r. został powołany jako rezerwista do woj-

ska. W stopniu porucznika został przydzielony do 8 pp. leg. Oddział jego miał za zadanie ochronę fabryki samolotów i stacjonował w gmachu szkoły przy ul. Bronowickiej.

Po nalocie niemieckim na teren fabryki 2 września Stanisław Machowski przyszedł w nocy do domu i opowiedział, że Niemcy bombardowali głównie wieś Majdan Tatarski przypuszczając, że to jest lotnisko. Fabryka więc stosunkowo mało ucierpiała w tym pierwszym nalocie. Ludność z Majdanu Tatarskiego uciekała w kierunku Świdnika. Obrona przeciwlotnicza w Lublinie w zasadzie zakończyła się z chwilą zniszczenia fabryki.

Punkty obronne karabinów maszynowych, którymi dowodził Sta-



Stanisław Machowski, zdjęcie z lat trzydziestych.

nisław Machowski, znajdowały się jeszcze na dworcu kolejowym, na gmachu telefonów, w fabryce samolotów. Przed 10 września obrona Lublina została jeszcze wzmocniona działkami, które ustawiono na Czechowie. Zostały one później zabrane przez wycofujące się wojsko.

Z rodziną mieszkającą przy ul. Głowackiego Stanisław Machowski widział się ostatni raz po nalocie 9 września. Później opuścił Lublin i zaginął w czasie działań wojennych.