

Jadwiga Barbara Kuta

Spacer po małej ojczyźnie

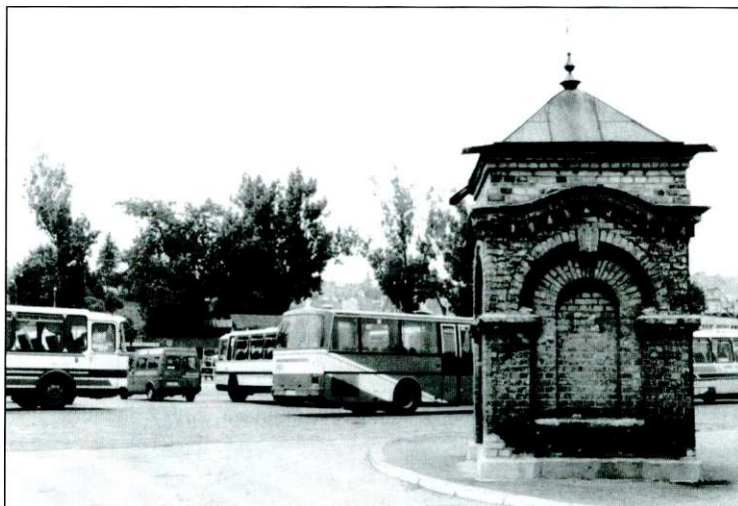
Wstęp

Podczas wieloletniej pracy w szkole przekonałam się, że uczniów interesują wiadomości dotyczące ich środowiska lokalnego. Zauważyłam też, że często posługują się oni obiegowymi opiniami i stereotypami, zniekształcającymi fakty. Dlatego też przy planowaniu pracy z III klasą gimnazjum, na lekcjach geografii starałam się o dużą korelację zajęć z treściami ścieżki „Edukacja regionalna – dziedzictwo kulturowe w regionie”.

Wspólna wycieczka po ulicach dzielnicy, w której mieszka większość uczniów, poprzedzona była lekcją omawiającą znaczenie miast Lubelszczyzny oraz strukturę etniczną ich mieszkańców w 1921 r. Zauważyłam zdziwienie uczniów analizujących tabelę: liczby potwierdzały, że w II Rzeczypospolitej w miastach Lubelszczyzny mieszkańcy innych narodowości, głównie Żydzi, stanowili dużą grupę, często przewyższając swoją liczebnością Polaków, Rusinów, Niemców. W ramach pracy domowej, uczniowie, których rodzice, dziadkowie mieszkają bądź mieszkali na ulicach Lubartowskiej i Czwartek, poproszeni zostali o przeprowadzenie rozmowy i zebranie informacji na temat dawnych mieszkańców tych ulic. Przed wyjściem na spacer po dzielnicy, uczniowie zostali poinformowani o jego celu, a każdy z nich otrzymał kartę pracy, aby samodzielnie śledzić trasę, nanosić notatki, a następnie ją uzupełnić i wykonać polecenia.

Trasa obejmowała miejsca, które uczniowie przemierzają kilka razy dziennie. Przy każdym przystanku następował komentarz nauczyciela i konfrontacja z informacjami zebranymi przez uczniów. Mogli oni porównać obraz współczesny z widokiem poszczególnych miejsc na przedwojennych fotografiach. Uczniowie starali się zdobyć jak najwięcej informacji i odnaleźć elementy współczesne na przedwojennych zdjęciach. Duże zdziwienie wywołał fakt, że plac Zamkowy został wybudowany kilka lat po drugiej wojnie światowej. W ich świadomości bowiem zrosł się z obrazem Starego Miasta do tego stopnia, że przypisywali mu niemal średniowieczne pochodzenie. Podczas wycieczki nie było wśród uczniów oznak zniechęcenia, a raczej dużo zdziwienia i zainteresowania – miejsca te znali „od zawsze”, ale nie mieli wiedzy o ich historii i znaczeniu. Zajęcia zakończone zostały w sali lekcyjnej warsztatami tańca żydowskiego.

Refleksje i podsumowanie tych zajęć przeprowadziłam na następnej lekcji. Wszyscy mieli



Lublin, studnia zamykająca dawniej ulicę Szeroką, obecnie - plac manewrowy PKS, lata 90, fot. Marta Kubiszyn

uzupełnione karty pracy oraz wyjaśnione znaczenia terminów. W głosie niektórych uczniów wyczułam dumę, że Isaac Bashevis Singer, noblista, zatytułował swoją powieść *Sztukmistrz z Lublina*. Uczniowie zrozumieli też, dlaczego ich rówieśnicy z Izraela oraz młodzi Żydzi żyjący na całym świecie często odwiedzają ich miasto. Zajęcia, które zorganizowałam wymagały starannego przygotowania, ale wspólny spacer znanymi nam ulicami, wymiana informacji i późniejsze wypowiedzi uczniów upewniły mnie, że warto powtórzyć takie lekcje z innymi klasami gimnazjum.

Cele operacyjne

Uczeń:

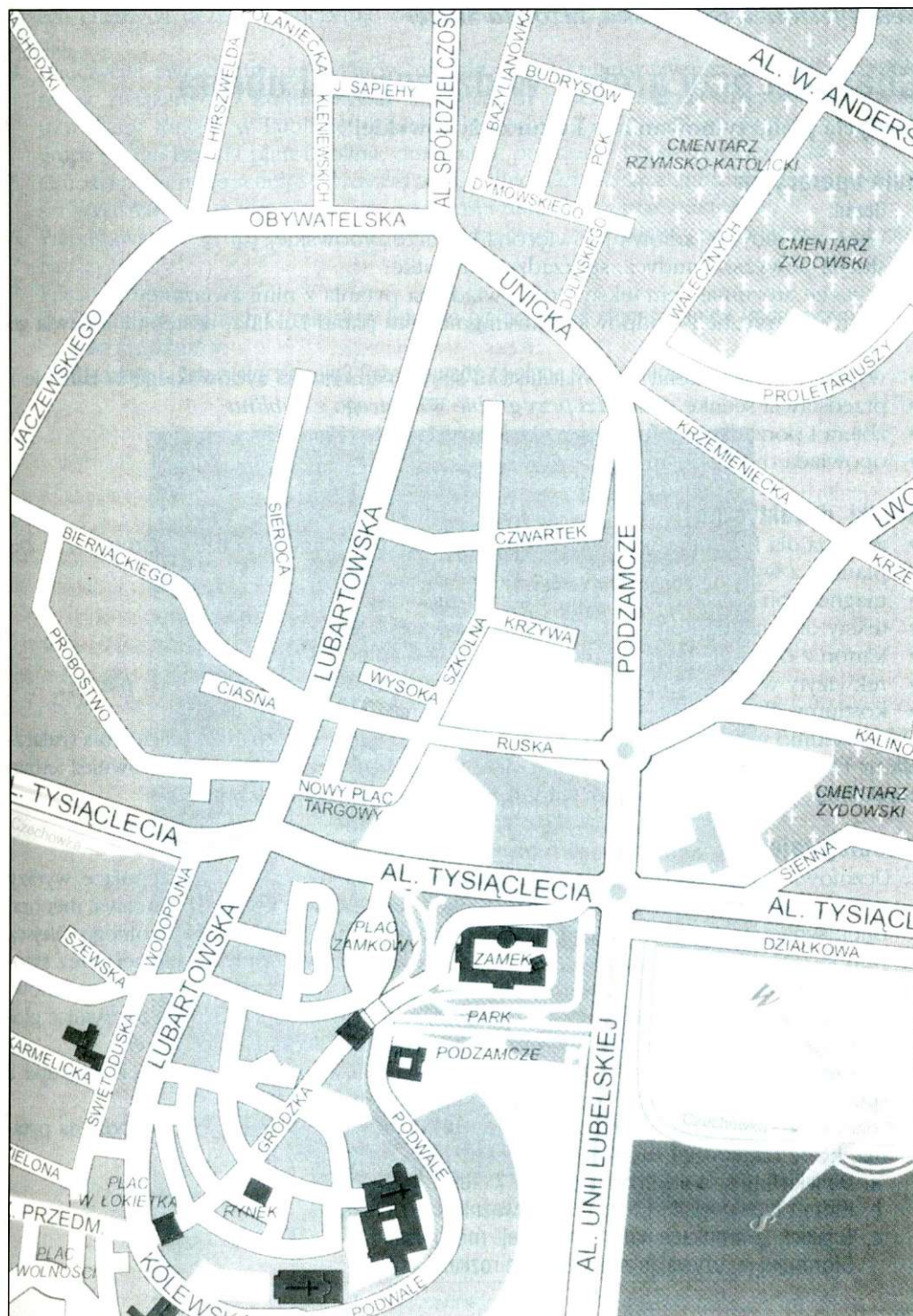
- poznaje historię dzielnicy, w której mieszka i chodzi do szkoły;
- poznaje topografię nieistniejącej dzielnicy żydowskiej w Lublinie;
- lokalizuje istniejące i nieistniejące obiekty tej dzielnicy;
- poznaje w zarysie historię gminy żydowskiej w Lublinie;
- posługuje się podstawowymi pojęciami związanymi z kulturą żydowską;
- korzysta z różnych źródeł i materiałów (wykład, mapa, encyklopedia).

Środki dydaktyczne:

- 1) fotografie archiwalne (zob.: I. Kryczka, *Jerozolima Królestwa Polskiego*, R. Kuwałek, M. Kubiszyn *Dom, szkoła i praca – życie codzienne w żydowskim Lublinie*, M. Kubiszyn, *Historia mówiona miasta Lublina*);
- 2) archiwalny plan śródmieścia Lublina;
- 3) encyklopedia, słownik lub leksykon kultury żydowskiej, (zob.: *Bibliografia*) ewentualnie *Słowniczek terminów związanych z kulturą żydowską* (na końcu książki).

KARTA PRACY

1. **Zaznacz na mapce trasę, którą wspólnie przeszliśmy. Numerami oznacz kolejne przystanki i połącz je linią.**
 - a) Żydowski Dom Kultury im. I.L. Pereca przy ul. Czwartek 4
 - b) Studnia kończąca główną ulicę Miasta Żydowskiego – Szeroką
 - c) Miejsce po zburzonej Synagodze Maharszala (z XVI w.)
 - d) Tablica wmurowana w miejscu, gdzie stała kamienica przy Szerokiej 28, w której mieszkał cadyk Jaakow Icchak Horowitz – Widzący z Lublina
 - e) Brama Grodzka (zwana też Bramą Żydowską) oddzielająca Miasto Żydowskie od Miasta Chrześcijańskiego
2. **Wyznacz inną trasę wycieczki, uwzględniając następujące miejsca:**
 - wyższa uczelnia rabinacka przy ul. Lubartowskiej
 - Dawny Szpital Żydowski przy ul. Lubartowskiej
 - Stary Cmentarz Żydowski przy ul. Kalinowszczyzna
 - Plac I.B. Singera
- Opisz ją.
3. **Wyjaśnij znaczenie wyrazów: synagoga, macewa, cadyk, menora.**
4. **Kim był Isaac Bashevis Singer?**



Lublin współczesny, Śródmieście, przedruk za Bernard Nowak, *Przewodnik po Lublinie*, Wydawnictwo „Test”, Lublin 2001