

Gniazda rodzinne

Czumów – beztroskie lata

Śnił mi się Czumów. Tak często wracam teraz do lat dzieciństwa, do dni beztroskich i zabaw niezapomnianych.

Czumów leży nad Bugiem, 7 km na wschód od Hrubieszowa, po naszej stronie. Ot, niewielka wioska bez kościoła, wymieniona jako folwark szlachecki już w 1400 r. w dokumencie, w którym król Władysław Jagiełło zobowiązuje okoliczne dwory do daniny na dzień św. Marcina „z każdego łanu po korcu żyta i po dwa korce owsa” na rzecz proboszcza pierwszego katolickiego kościoła w Hrubieszowie.

Musiła więc istnieć tam już wtedy pokaźna siedziba. Budowla, która przetrwała dwie ostatnie wojny w lepszym stanie niż jest obecnie, doprowadzana powoli do ruiny niedbalstwem ostatniego okresu, stała zapewne w końcu XIX w. w miejscu wybranym przez ludzi, a obdarzonym przez Boga wyjątkowym urokiem. Bug płynie tu łagodnym zakolem poprzez szeroką dolinę zamkniętą od zachodu uformowanym sztucznie pagórem dawnego grodu czerwieńskiego zwanego Wołniami i płasz-

czyzną nadbrzeżną, gdzie usytuowano na płaskowyżu mурowany dwór-pałac, nieco podob-

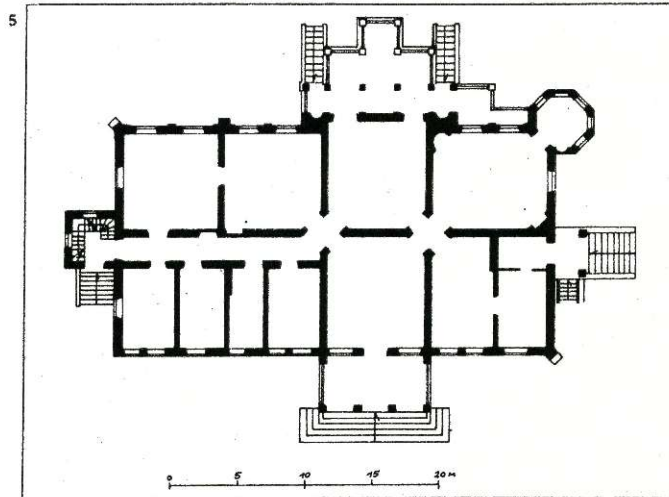
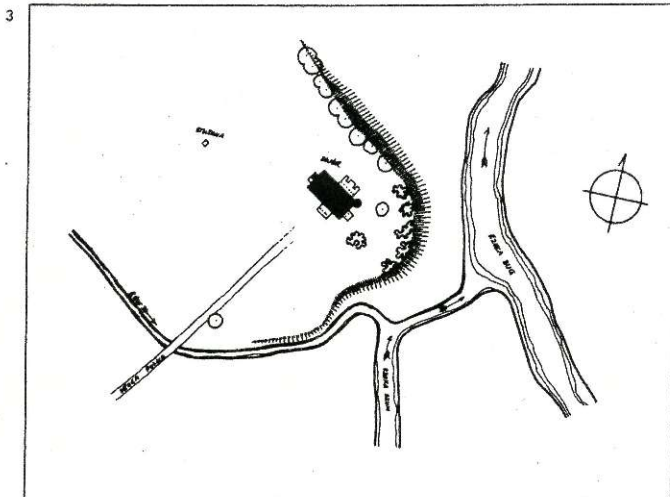
ny do kościoła przez wysoką wieżę od zachodu. Już z daleka rzuca się w oczy jego pokaźna i jaśniejąca tynkami bryła na tle puszystego kobierca doliny. Przed wojną zastaniały go z tej strony stare drzewa i folwark złożony z murowanych budynków gospodarczych, po których nie ma dzisiaj śladu.

„Królewskim Kątem” nazywają to miejsce między Gródkiem a



1. 2. Dolina Bugu między Gródkiem i Czumowem (tzw. Królewski Kąt), w głębi widoczny pałac





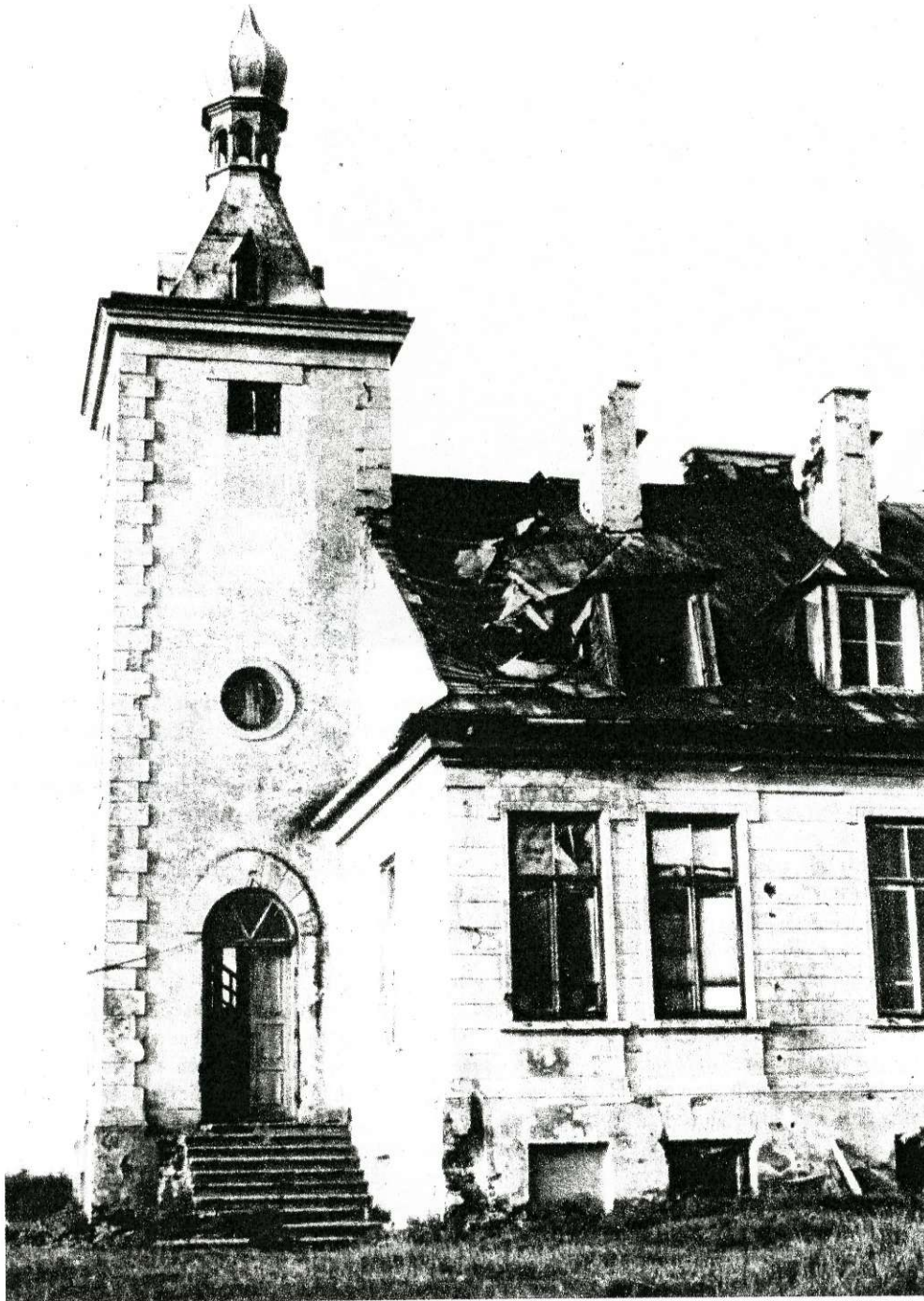
3. Plan sytuacyjny pałacu w Czumowie
 4. Frontowa elewacja pałacu zwrócona „na godzinę 11-tą”
 5. Plan parteru
 6. Wieża i widoczne zniszczenia dachu nad jadalnią

Czumowem, miejsce, które legenda wiąże z historyczną przeprawą Bolesława Chrobrego przez Bug w drodze na Kijów. Z gościńca biegnącego powyżej doliny roztacza się krajobraz falujących traw, zbóż, łoży karłowatej, kęp wikliny w różnych odcieniach zieleni, a za ledwie wyczuwalną wstęgą Bugu ciągną się wołyńskie lasy. Zachodzące słońce odbija swe krwawe promienie w oknach wieży, przypominając gnieźdzącym się tam zawsze nocnym ptakom, sowom, puszczykom i

puchaczom, że zbliża się ich pora na łów. Dwór nie ma charakteru polskiego, jest mieszczańsko-eklektyczny, dziwnie obcy wśród łąnów pszenicy, pól buraczanych i złotych rzepaków. Zwłaszcza teraz, gdy niemal zupełnie pozbawiony został swego otoczenia: starych, kopiających lip, które rozsiadły się gęsto nad nadbużańską skarpą, alei kasztanowej prowadzącej przed gazon i alei orzechów amerykańskich, jakie spotkałam tylko raz w swych wędrówkach po świecie, na Wyspie Św. Mał-

gorzaty w Budapeszcie. Nie ma krzewów – ani tych zwykłych, jak dziki bez, ani tych ozdobnych, szlachtetnych. Razem z budynkami gospodarskimi znikły też aleje: topolowa – smukła i szumiąca, która prowadziła z gościńca bezpośrednio na folwark i druga wyprowadzająca z folwarku w pola. Stąd ku dworowi szło się obok studni z gongiem, po lewej zostawiając sad, a po prawej nasłonecznione łąny truskawek i poziomek, wśród których dominowały rajskie jabłonie. Ogród warzywny znajdował się

po stronie wschodniej, na ładnie spadającej na dwie strony skarpie. Dołem był i jest dojazd do rzeki dostępnej w tym miejscu i mniej błotnistej, gdzie pławiono konie i bydło. Gazon przed gankiem był okrągły, z podjazdem. Po obu stronach przed oknami rosły sztamowe róże, pieścidełka ciotki Niusi (Marii Piątkowskiej, dzierżawczyni Czumowa do 1939 r.) i krzewy pachnących bżów i jaśminów. Ileż to razy były znakomitym i skutecznym schronieniem w czasie psotnej zabawy...



Dwór czumowski budowali bliżej nie znani dwaj architekci włoscy dla rodziny Pohoreckich, którzy mieszkali tu do pierwszej wojny światowej. W czasie działań wojennych pałac zajęto na szpital polowy dla wojsk austriackich, co jednak nie uchroniło go przed zniszczeniem, a nawet częściowym spalaniem. Od lat dwudziestych przyjęła w dzierżawę ziemię z

dworem i folwarkiem rodzina Piątkowskich. Józef i Maria z de Schmieden-Kowalskich mieli czworo dzieci. Najstarszy, Jerzyk zmarł w dzieciństwie, troje zmarło już w latach ostatnich, w Polsce. Po śmierci męża ciocia Nusia zarządzała majątkiem, przy pomocy rady rodzinnej i administratora. Do dworu należało 600 ha urodzajnego czarnoziemiu i lessu

pod uprawy buraków i pszenicy oraz folwark z kompleksem zabudowań z oborą, chlewami, stodołą, stajnią i warsztatami rzemieślniczymi, jak kuźnia i stelmarnia. Po zniszczeniach wojennych wyremontowano część zachodnią i wschodnią pałacu, środek zostawiając na lepsze czasy. Tymczasem naderzła druga wojna. W pierwszej połowie

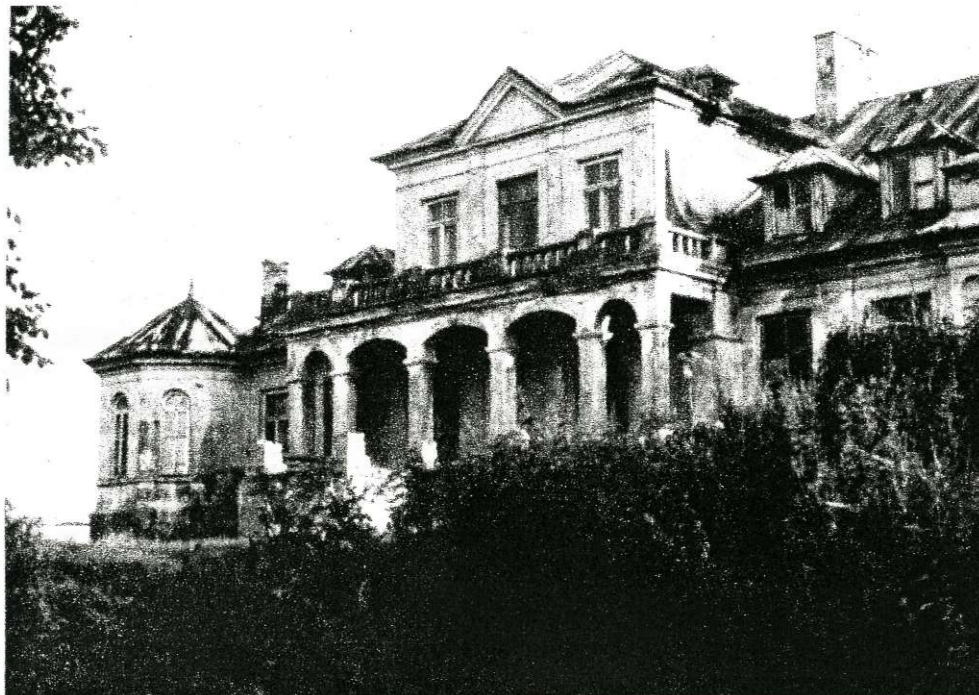
września dwór czumowski stał się schronieniem dla uciekinierów z Poznańskiego, później z Warszawy. Panika szerzyła się błyskawicznie, dezinformacja i dezorientacja doprowadzały ludzi do desperacji, której jednym z objawów było porzucenie domu również przez moją rodzinę i ucieczka za Bug. Wracać nie było do czego. Wojska okupacyjne zajęły dwór na koszarę dla straży granicznej (Grenschutz). Niemcy, przeprowadzając prowizoryczny remont na swoje potrzeby, zniszczyli wszystko, co było ozdobne. Przede wszystkim zmieniono pokrycie dachu z gontowego na blaszany, przerabiając typowo polskie powieczki na brzydkie i obce lukarny. Wytynkowano i pobielono pomieszczenia, nie licząc się ze starą dekoracją ścian. Największy pokój wraz z oktagonálną kaplicą pozostawiono, w drodze wielkiej łaski, właścicielowi Janowi Piątkowskiemu,

ale i tak gospodarzami byli de facto Niemcy. Padły też ofiarą ogromne lipy, które zasłaniały widok na tereny za Bugiem. Zniszczono wszystko dookoła, otaczając teren przy pałacowych ogrodów zaskakami z drutu kolczastego. Na miejscu rozłożystych kasztanowców stały dwa betonowe słupy, które do dziś przypominają czas gehenny.

Po wojsku niemieckim w 1944 r. dwór czumowski zajęło wojsko polskie – jednostka WOP, która pozostała tam do lat pięćdziesiątych. Później część wschodnią otrzymała gmina na szkołę podstawową, w części zachodniej zamieszkali ludzie z PGR-u; w każdej komnacie jedna rodzina.

Zboże rosło pod samym pałacem. Lokatorzy wyprowadzali się kolejno w miarę upływu czasu i przybywania dziur w dachu.

Publikowane zdjęcia czumowskiego dworu pochodzą z 1988 r. Zniszczenia są duże, ale bryła zachowała się w całości. Czytelne są ganki i tarasy, które dodawały budynkowi pałacowego charakteru, upoważ-



7. Tarasy widokowe od północy i kaplica (z lewej strony)
(zdjęcia i przerysy z dokumentacji BDZ w Zamościu: Wrzestaw Żurawski)

niając do stosowania tego terminu. Dolny taras, wysunięty daleko do ogrodu, ma monumentalne schody otoczone murem, kamienną balustradą. Jego część przy ścianie tworzy krużganek o smukłych filarach dźwigających mniejszy taras górny i wbudowaną wyżkę z pokojami gościnnymi. Nie muszę zapewniać, że tarasy powstały dla kontemplowania jednego z piękniejszych plenerów. Pokoje gościnne i służbówki wbudowane w strych zastępowały tu, gdzie indziej budowane specjalnie dla tych celów, oficyny. Na wysokim parterze architekci rozlokowali dziesięć dużych komnat oraz kaplicę przystawioną jednym z ośmiu boków do największej sali, mieszczącej się w narożu północno-wschodnim. Ta część, w pierwotnym założeniu, miała służyć celom reprezentacyjno-recepcyjnym. Ganki i tarasy znalazły się więc na przesuniętej w prawo osi, dzieląc jakby budynek na dwie części w podziałach wewnętrznych i funkcyjnych przy zachowaniu asymetrii i wprowadzeniu różnicowania w każdej elewacji. Strona zachodnia z klatką

schodową w wieży i systemem korytarzowym najwyraźniej przeznaczona była do celów mieszkalnych i tak była wykorzystywana przed wojną. Mieściły się tu sypialnie babuni i ciotki, pokój łazienkowy, gościnny, narożna, cudownie jasna jadalnia i od północy salon. Salą balową było niegdyś pomieszczenie za holem, połączone z nim i sąsiednimi przez czworoboczne małe salki komunikacyjne, bardzo interesująco rozwiązane. Z sali balowej dwa wyjścia prowadziły na krużganek i taras. Salą recepcyjną musiało być też pomieszczenie przy kaplicy, w którym zachowały się jeszcze dwie wnęki na rzeźby. Kto wie, może ta część dworu, najbardziej malowniczo wysunięta na brzeg skarpy nadbużańskiej, pochodzi z wcześniejszego okresu i została wchłonięta przez późniejszą bryłę obecnego pałacu? Posadzki holu i owych dwóch przejść oraz korytarza wyłożone były płytkami ceramicznymi w wielobarwny, geometryczny wzór; reszta pomieszczeń, oprócz pokoju łazienkowego, miała parkiety w układzie kwadratów i trójkątów. Meble czumowskie

z ostatniego urzędzenia, stylowe o charakterze dworskim, zostały spalone na stosie przed pałacem przez wojsko sowieckie, gdy po 17 września zapędziło się za Bug i chociaż było tu krótko, pozostawiło po sobie brud i spustoszenie.

Najbardziej zachowała się w mej pamięci kuchenna część domu, czyli wspaniałe sutereny o sklepieniach wspartych na zgrabnych, żeliwnych kolumnach. Mieściło się tam kilka pomieszczeń o różnej funkcji. Pamiętam ogromną centryfugę i mechaniczną maselnicę, spiżarnię pachnącą wędzonką, kuchnię, gdzie piekło się drób i drugą, skąd rozchodziły się zapachy konfitur, smażonych w ogromnych, mosiężnych i płaskich naczyniach oraz pieczonych ciasteczek zwanych „trzewiczkami”. Na końcu korytarza stały beczki z kiszonymi ogórkami. Dostęp do lodowni był z zewnątrz, gdyż mieściła się pod tarasem.

W Czumowie nie było prądu, toteż specjalne pomieszczenie służyło do przechowywania i czyszczenia lamp naftowych, które co wieczór roznoszono po pokojach. Woda do mycia

grzana była zawsze w kociołku i wędrowała w dzbankach do sypialń, gdzie osłonięte parawanem miejsce z umywalkami i naczyniami toaletowymi służyły do codziennych ablucji. W mojej rodzinie przechowuje się do dzisiaj piękną misę i dzban-nalewkę z ciężkiego fajansu, zdobione we wzór ogromnych chryzantem. Kąpiel – po tej radosnej w Bugu – organizowana była specjalnie w pokoju łazienkowym. Kelpar, jak z francuska nazywaliśmy ustronne miejsce, znajdował się w prawdziwym ustroniu dość odległym od domu i ukrytym w gęstwinie krzewów. Była to nie lada wyprawa. Prawie tak emocjonalna, jak wejście na szczyt wieży z sowami i grzebanie w porzucanych tam starych papierach i pieczęciach.

Taki zachował się w pamięci dzieci Czumów, to gniazdo rodzinne, świadek niegdysiejszego, polskiego życia na wsi – czy sielskiego? Dla dorosłych na pewno pełnego zmartwień i krzątaniny, dla nas, dzieci, niezapomniany urok ostatnich beztrudnych wakacji.

Teresa Fabijańska-Żurawska